

iClick FX 365

操作マニュアル

CONTENTS

- 3. ログイン
- 5. ホーム
- 6. 通貨ブックマーク
- 7. 新規注文
- 10. ニュース
- 11. 経済カレンダー
- 12. タブメニュー
- 13. 口座管理メニュー
- 14. レート
- 16. チャート
- 21. スピード注文
- 23. 建玉サマリー
- 24. 建玉一覧
- 25. 決済注文
- 26. 注文一覧
- 28. 約定履歴
- 29. 余力確認
- 30. スワップ&証拠金
- 31. お知らせ
- 32. 設定
- 38. くりっく365ラージ
- 39. 注意事項

アプリ起動時に最初に表示される画面です。

ユーザーIDの保存と自動ログインをオンにすることで、次回以降のログイン時の入力が省略できます。

ログイン画面

The screenshot shows the login interface for iClick FX 365. At the top, the logo 'iClick FX 365' is displayed. Below it, there are four input fields and three toggle switches. The first field is for 'ユーザーIDまたはログイン名' (User ID or Login Name), the second for 'ログインパスワード' (Login Password). Below these are three toggle switches: 'ユーザーIDの保存' (Save User ID), 'パスワードの保存' (Save Password), and '自動ログイン' (Auto Login). At the bottom, there is a 'Touch IDでログイン' (Login with Touch ID) toggle and a large orange 'ログイン' (Login) button. The footer contains the text 'Powered By Mir' and 'version: 1.10.0'.

[ユーザーIDまたはログイン名]

ユーザーIDまたはログイン名を入力します。
タップで文字入力モードへ遷移します。

[パスワード]

パスワードを入力します。
タップで文字入力モードへ遷移します。

[ログインボタン]

ログイン画面処理へ移行します。
ログイン後はホーム画面へ遷移します。

[ユーザーIDの保存ボタン]

ユーザーIDの保存設定です。
オンにすると次回以降ユーザーIDの入力が省略されます。

[パスワードの保存ボタン]

パスワードの保存設定です。
オンにすると次回以降パスワードの入力が省略されます。

[自動ログインボタン]

自動ログインの設定です。
オンの場合は次回以降は自動ログインとなります。

[Touch ID / Face IDでログインボタン]

Touch ID / Face IDでログインの設定です。
オンの場合は次回以降はTouch ID / Face IDでログインとなります。
※ Touch ID / Face IDを搭載していない端末の場合は表示されません。

ユーザーIDの保存、パスワードの保存の「オン」、「オフ」の切替によって自動ログインボタンの操作ができない場合や、自動ログインが自動的に「オフ」に切り替えられる場合があります。

ログイン画面

ユーザーIDまたはログイン名

ユーザーIDの保存

ログインパスワード

パスワードの保存

自動ログイン

Touch IDでログイン

ログイン

Powered By MIT[®]
version: 1.10.0

【ユーザーIDの保存、パスワードの保存ボタン】

ユーザーIDの保存、パスワードの保存が「オン」の場合：自動ログインボタンは操作可。
ユーザーIDの保存、パスワードの保存が「オフ」の場合：自動ログインボタンは操作不可。

【自動ログインボタン】

自動ログインが「オン」の場合にユーザーIDを「オフ」に切り替えると自動的に自動ログインが「オフ」となります。

【Touch ID / Face IDでログインボタン】

Touch ID / Face IDでログインが「オン」の場合に自動ログインを「オン」に切り替えると自動的にTouch ID / Face IDでログインが「オフ」となります。

ログイン後、最初に表示される画面です。
通貨ブックマーク、ニュース、経済カレンダー等が閲覧できます。

ホーム画面



[ログアウトボタン]
ログアウトします。

[通貨ブックマーク]
4種類の通貨ペアのリアルタイムのレートを表示します。
各通貨ペアをタップするとサブメニュー画面へ遷移します。

[ニュースヘッドライン]
ニュースのヘッドラインを表示します。
ヘッドラインをタップするとニュース本文画面へ遷移します。

[経済カレンダー]
直近の経済指標発表等を表示します。
タップはできません。

[更新ボタン]
表示中の情報を更新します。

[設定ボタン]
設定画面へ遷移します。
通貨ブックマークの通貨ペアの変更等ができます。

[ニュースALLボタン]
ニュース一覧画面へ遷移します。

[経済カレンダーALLボタン]
経済カレンダー画面へ遷移します。

[タブメニュー]
各画面へ遷移します。
※詳細はP.12を参照

通貨ブックマーク

通貨ブックマークの通貨ペアをタップするとサブメニュー画面が表示されます。
サブメニュー画面からは「新規注文」、「チャート」、「決済注文」、「アラート」、「スピード注文」へ遷移できます。

ホーム画面



任意の通貨ペアをタップするとサブメニュー画面へ遷移します。

[新規注文ボタン] ※P.7参照
新規注文画面へ遷移します。

[チャートボタン] ※P.16参照
チャート画面へ遷移します。

サブメニュー画面



選択した通貨ペアの種類、売値、買値、前日比、高値、安値を表示します。

[決済注文ボタン] ※P.24参照
建玉一覧画面へ遷移します。

[スピード注文ボタン] ※P.22参照
スピード注文画面へ遷移します。

[アラートボタン] ※P.33参照
設定画面へ遷移します。

[閉じるボタン]
遷移前の画面へ戻ります。

新規注文

サブメニュー画面で「新規注文ボタン」をタップした場合に注文を完了するまでの流れです。
新規注文画面で注文内容を設定し、注文確認画面で確認して発注します。注文完了画面へ遷移したら注文完了です。

新規注文画面



[注文確認ボタン]
注文確認画面へ遷移します。

[キャンセルボタン]
注文をキャンセルして新規注文画面へ戻ります。

注文確認画面



[ご注意ボタン]
成行注文についてのご注意ダイアログを表示します。

[注文ボタン]
注文を発注し注文完了画面へ遷移します。

[確認省略]

注文タイプが「成行」、「成行+トリガ」の場合、確認省略ボタンをオンにすると注文確認ボタンが注文ボタンに切替わり確認画面を省略して注文完了画面へ遷移します。

注文完了画面



[注文完了のお知らせ]
発注した時の日時を表示します。
この画面から「約定履歴」、「注文一覧」、「建玉一覧」へ遷移し、注文を確認することができます。

新規注文 -注文画面-

各画面で「新規注文ボタン」をタップした場合に表示される画面です。
新規注文では注文タイプ「成行」、「成行+決済トリガ」、「指値」、「トリガ」、「IFD」、「OCO」、「IFD - OCO」の7種類から選択できます。注文タイプによって入力画面の設定内容が異なります。

[ホームボタン]

ホーム画面へ遷移します。

[レート表示]

通貨ペアで選択された通貨の最新レートを表示します。
「**BID** (売値)」、「**ASK** (買値)」、「**高値**」、「**安値**」、「**前日比**」、「**スプレッド**」の6種類。

[注文価格]

注文価格を設定します。
テキストボックスをタップするとキーボードが表示されます。

[取引数量]

取引数量を設定します。
テキストボックスをタップするとソフトウェアキーボードが表示されます。

[キャンセルボタン]

注文をキャンセルして遷移前画面へ戻ります。

新規注文画面 (指値)

ホーム USD/JPY

2015/10/16 11:21:28 更新 3秒

BID 119.165 35 119.200 ASK
(売) (買)

新規注文 前日比 61 H 119.235 L 118.815

注文タイプ 指値

売買区分 売 買

注文価格

取引数量 1

有効期限 当日限り 週末まで 日時指定

キャンセル 注文確認

ホーム レート チャート SPEED 口座管理

[通貨ペア選択]

ピッカーで通貨ペアを設定できます。

[注文タイプピッカーマーク] ※P.9参照

注文タイプを選択します。
ピッカーマークタップで表示されるピッカー画面から注文タイプを選択します。

[売買区分]

売買区分を設定します。
売、買から選択します。

[取引数量ピッカーマーク] ※P.9参照

タップすると数値入力パネルが表示されます。

[有効期限]

有効期限を設定します。
「当日限り」「週末まで」「日時指定」の3種類から選択します。

[注文確認ボタン]

タップで注文確認画面へ遷移します。

注文画面の各ピッカーマークをタップしたときに表示される各種入力画面です。
 注文タイプ等はピッカーを使用して設定を行います。
 数値入力パネルは、数字をタップして加算していく形式で数値を入力します。

ピッカー画面（注文タイプ）



[ピッカー]

ホイールを回転させて選択したい項目を中央のバーの部分に合わせ設定ボタンをタップすることで設定します。

数値入力パネル画面



[取引数量]

ボタンをタップするごとに、タップしたボタンの数値が加算されていきます。
 入力した数値を消去したい場合は左下のクリアボタンをタップします。

ホーム画面のニュースヘッドラインをタップした場合、タップしたニュース本文画面に遷移します。
 「ニュースALLボタン」をタップした場合はニュース一覧画面へ遷移します。
 ニュース一覧では最新50件のニュースヘッドラインが一覧で表示されます。
 任意のヘッドラインをタップするとニュース本文が閲覧できます。

ニュース一覧画面



[ニュース一覧]
 ニュースの日時とヘッドラインを表示します。

内容をタップするとニュース本文画面へ遷移します。

上下スクロールで最大50件の最新ニュースを閲覧できます。

ニュース本文画面



[戻るボタン]
 タップでニュース一覧画面へ戻ります。

[ご注意ボタン]
 ニュースのディスクレーマーを表示します。

[ヘッドライン]
 ヘッドラインを表示します。

[ニュース本文]
 ニュース本文を表示します。

[ページ切替ボタン]
 ページの切替表示します。
 前へ：前のページを表示。
 次へ：次のページを表示。
 ※ホーム画面からニュース本文へ遷移した場合はページ切替ボタンは表示されません。

本文が長い場合は、上下スクロールで全文を閲覧できます。

ホーム画面の「経済カレンダーALLボタン」をタップした場合に表示される画面です。経済指標発表等のスケジュール一覧を閲覧できます。

経済カレンダー画面

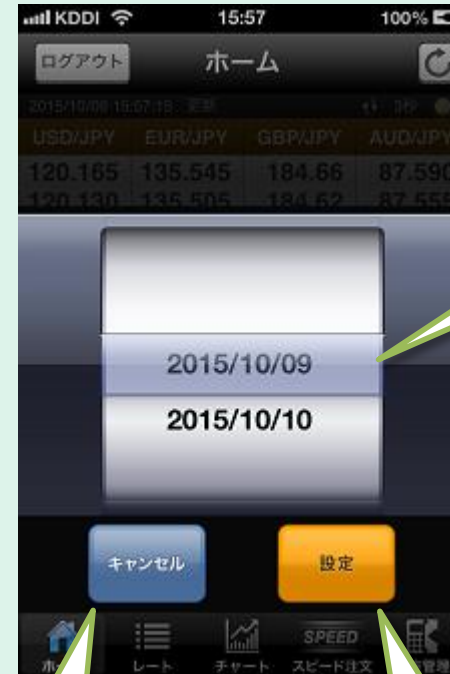


[検索ボタン]
日付を設定する画面へ遷移します。

[指標一覧]
経済指標の発表（予定）日時、国、内容を表示します。

上下スクロールで最大50件の経済指標発表等を閲覧できます。

日付設定画面



[日付設定ピッカー]
当日から翌日までの日付を選択し設定できます。

[キャンセルボタン]
設定をキャンセルして経済カレンダー画面へ戻ります。

[設定ボタン]
設定した日付の経済カレンダーを表示します。

画面下部にある「タブメニュー」をタップすると各項目画面へ遷移します。
 タブメニューはサブメニュー画面など一部の画面を除く、全ての画面で常に表示されています。

タブメニュー



1 **[ホーム]** ※P.5参照
 ホーム画面へ遷移します。

2 **[レート]** ※P.14参照
 レート画面へ遷移します。

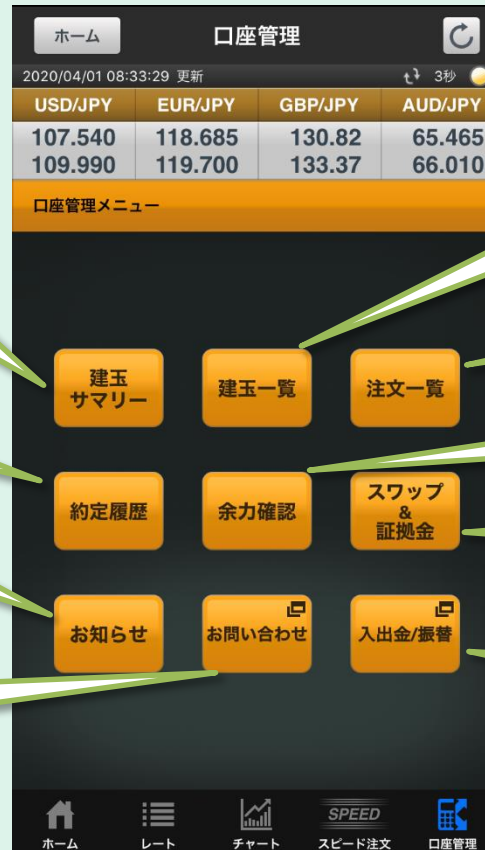
3 **[チャート]** ※P.16参照
 チャート画面へ遷移します。

4 **[スピード注文]** ※P.22参照
 スピード注文画面へ遷移します。

5 **[口座管理]** ※P.13参照
 口座管理メニュー画面へ遷移します。

タブメニューから口座管理をタップした場合に遷移する画面です。
口座管理に関する各項目画面へ遷移することができます。

口座管理メニュー



[建玉サマリー] ※P.23参照
建玉サマリー画面へ遷移します。

[約定履歴] ※P.28参照
約定履歴画面へ遷移します。

[お知らせ] ※P.31参照
お知らせ画面へ遷移します。

[お問い合わせ]
お問い合わせ画面へ遷移します。

[建玉一覧] ※P.24参照
建玉一覧画面へ遷移します。

[注文一覧] ※P.26参照
注文一覧画面へ遷移します。

[余力確認] ※P.29参照
余力確認画面へ遷移します。

[スワップ&証拠金] ※P.30参照
スワップ&証拠金画面へ遷移します。

[入出金/振替]
入出金/振替画面へ遷移します。

タブメニューから「レート」をタップした場合に表示される画面です。
 レート一覧では、取引可能な全ての通貨ペアの「BID、ASK、前日比、高値/安値」を一覧で閲覧できます。

レート一覧画面



[設定ボタン]
 タップでレートの順番入替の設定画面へ遷移します。

[更新ボタン]
 表示中の情報を更新します。

[通貨ペア名]
 通貨ペア名と画像を表示します。

[BID]
 売注文に対する値段を表示します。

[ASK]
 買注文に対する値段を表示します。



[前日比]
 前日比をPipsで表示します。

[高値]
 本日の高値を表示します。

[安値]
 本日の安値を表示します。

上下スクロールで全通貨ペアを閲覧できます。

レート一覧画面から「設定ボタン」をタップすると設定画面へ遷移し、通貨ペアの順番を変更することができます。レートをタップするとサブメニュー画面へ遷移し、「新規注文」、「チャート」、「決済注文」、「スピード注文」へ遷移できます。

レート一覧画面



【設定ボタン】
通貨ペアの並び順を変更できる設定画面へ遷移します。

順序入替設定画面



【完了ボタン】
設定を保存してレート一覧画面へ戻ります。

入れ替えたい通貨ペア選択し、ドラッグ&ドロップで順番を変更することができます。

任意のレートをタップするとサブメニュー画面へ遷移します。

サブメニュー画面



各ボタンをタップで、新規注文、チャート、決済注文、スピード注文へ遷移します。

チャート -表示内容-

タブメニューおよび、各画面から「チャート」をタップした場合に表示される画面です。
 チャートではリアルタイム更新されるローソク足やティックチャートの他に、移動平均線、ボリンジャーバンド、一目均衡表、MACD、RSIなど様々なテクニカルチャートの表示も可能です。
 チャート設定することでチャートエリアとテクニカルエリアの両方を一画面で表示して閲覧できます。

チャート画面



[注文ボタン]
 サブメニュー画面へ遷移します。

[チャート設定ボタン]
 チャート設定画面へ遷移します。

[チャートエリア]
 ローソク足や移動平均線等を表示します。
 画面に触れて左右に動かすと、時間軸をスクロールできます。

[現値マーク (白)]
 価格軸上の白いマークは現値を表します。

[テクニカルエリア]
 オシレーター系のテクニカルチャートを表示します。
 チャート設定でテクニカルエリアの表示設定なしの場合は常にチャート情報が表示されます。

[ラインカーソルマーク (黄)]
 ラインカーソル (横) の価格を表示します。

[チャート情報ボタン]
 タップするとテクニカルエリア上に下記の4本値等のチャート情報が表示されます。
 チャート情報をタップすると表示が消えます。

| | | | | | | |
|-------------|---------|---------|---------|---------|------|---------|
| 10/09 15:58 | H | 120.140 | L | 120.130 | R | 120.135 |
| O | 120.134 | C | 120.134 | % | 0 ch | 190 |

H : 高値 L : 安値 O : 始値 C : 終値
 R : 現在値 % : 直前終値比 CH : 前日終値比

チャート画面では、「チャートの時間軸（横方向）のスクロール」や「ラインカーソルの表示」が可能です。

チャート画面
(テクニカルチャート表示あり)



【ラインカーソル（縦）】

テクニカルチャートエリア、もしくは時間軸（横軸）近辺をタップし左右に動かすと縦のラインカーソルが表示されます。カーソルは左右に移動させることができます。

チャート画面
(テクニカルチャート表示なし)



【ラインカーソル（縦）】

テクニカルチャートが非表示の場合は、情報表示エリア上をタップし左右に動かすことでラインカーソルが表示されます。

【ラインカーソル（横）】

価格軸（縦軸）近辺をタップし上下に動かすと横のラインカーソルが表示されます。（テクニカルチャート表示あり時も同様です。）
カーソルは上下に移動させることができます。
※ラインカーソルはチャートエリアを2回連続でタップすることで表示を消すことができます。

【チャートスクロール】

チャートエリアをタップしながら左右に動かすことで、チャートの時間軸を移動させることができます。

チャート -操作方法②-

チャート画面から「注文ボタン」をタップするとサブメニュー画面に遷移し、直接注文することが可能です。
チャート設定ボタンから各種項目を設定することで様々なテクニカルチャートが表示可能です。
またスマートフォン本体を横向きにすることで「横画面表示」となりワイドチャートが利用できます。

[注文ボタン]
サブメニュー画面へ遷移します。

サブメニュー画面



チャート画面



[チャート設定ボタン]
チャート設定画面へ遷移します。

チャート設定画面



[横画面表]
端末本体を横向きにするとワイドチャート表示になります。

横画面表示



チャート設定画面では画面を切り替えることで通貨ペア・種別、チャートエリア、テクニカルエリアの設定を行うことができます。

チャート設定画面
(通貨ペア・種別)



[通貨ペア・種別ピッカー]

ピッカーで、チャートエリアに表示する通貨と種別の設定ができます。
「Tick」「1分」「5分」「10分」「15分」「30分」「60分」「4時間」「8時間」「日」「週」「月」の12種類から選択できます。

チャート設定画面
(チャートエリア)



[チャートエリアピッカー]

ピッカーで、チャートエリアに表示するテクニカルチャートとパラメータを設定できます。
「なし」、「移動平均線」、「EMA」、「ボリンジャーバンド」、「一目均衡表」、「平均足」の6種類から選択できます。

チャート設定画面
(テクニカルエリア)



[テクニカルエリアピッカー]

ピッカーで、テクニカルエリアに表示するテクニカルチャートとパラメータを設定ができます。
「なし」、「MACD」、「RSI」、「DMI/ADX」、「ストキャスティクス」の5種類から選択できます。

チャート設定画面では、通貨ペア・種別、チャートの種類やパラメータなど詳細な設定が可能となっています。

チャート設定画面（チャートエリア）

[画面切替タブボタン]
「通貨ペア・種別」、「チャートエリア」、「テクニカルエリア」の設定画面を切替できます。

[テクニカルチャート設定ピッカー]
テクニカルチャートの種類を選択します。選択したテクニカルチャートの種類によってパラメータ入力表示が変化します。

[パラメータ設定ピッカー]
選択されたテクニカルチャートの種類によってパラメータ入力表示が変化します。

[設定ボタン]
設定した値を表示したチャート画面へ遷移します。

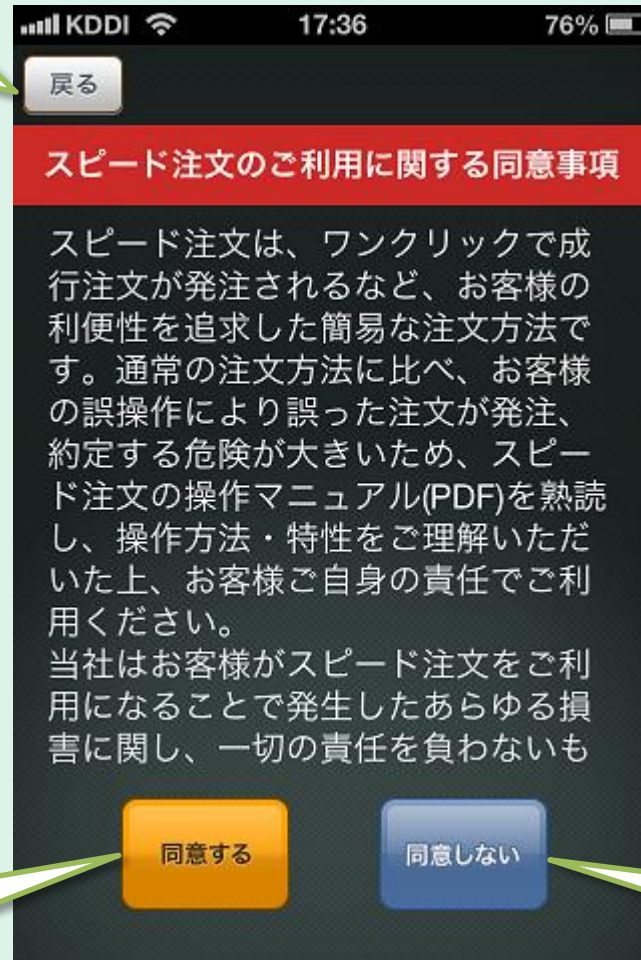
[規定値ボタン]
設定した値が規定値に初期化されます。

[キャンセルボタン]
設定の内容を反映せずにチャート画面へ戻ります。



タブメニュー及び各スピード注文ボタンをタップしてスピード注文画面へ遷移した場合、初回時に同意事項が表示されます。同意するボタンをタップするとスピード注文が利用できるようになります。次回以降この画面は表示されません。

スピード注文画面（同意事項）



[戻るボタン]
スピード注文遷移前の画面へ戻ります。

[同意するボタン]
スピード注文画面へ遷移します。

[同意しないボタン]
スピード注文遷移前の画面へ戻ります。

タブメニュー及び各画面から「スピード注文」をタップした場合に表示される画面です。
 スピード注文では、新規・決済、さらに同一通貨ペアの全決済もタップひとつで注文が可能となります。
 スピード注文の詳細は設定画面で変更できます。

[SP (スプレッド)]

BID (売) とASK (買) の価格差を表示します。

[発注ボタン]

リアルタイムレートが表示された発注ボタンです。BID/ASKそれぞれのボタンをタップすると、成行注文が即時に発注されます。

[ポジション情報]

選択している通貨ペアのポジション情報が確認できます。

[取引数量]

取引数量を表示します。
 タップすると数値入力パネルを表示します。

その他、スピード注文の詳細は、当社ホームページの「スピード注文操作マニュアル」をご覧ください。

スピード注文画面



[通貨ペア設定]

タップでピッカーが表示され通貨ペアを設定できます。

[前日比、高値/安値]

前日比と高値/安値を表示します。

[両建]

両建かどうかの情報を表示します。
 ON:売と買の両方の建玉を持ちます。
 OFF:売と買の片方の建玉を持ちます。

[全決済ボタン]

全決済注文を可能とするためのスイッチ。
 全決済発注ボタンがオン状態のみ、全決済ボタンが操作可能となります。

建玉サマリー

口座管理メニュー画面から「建玉サマリー」をタップした場合に表示される画面です。建玉の通貨別、売買区分別の一覧を閲覧できます。内容をタップすると一括決済注文画面へ遷移し、一括決済注文を行うことができます。

建玉サマリー画面

| 通貨ペア | 売買 | 建単価 現在値 | 建玉合計数 決済発注中 | 評価損益(円) 累計SW(円) |
|---------|----|--------------------|----------------|--------------------|
| USD/JPY | 売 | 119.482 118.875 | 2 0 | 12,150 -16 |
| GBP/JPY | 買 | 184.00 184.09 | 8 0 | 6,600 200 |
| NZD/JPY | 売 | 80.39 81.14 | 1 0 | -7,500 -90 |

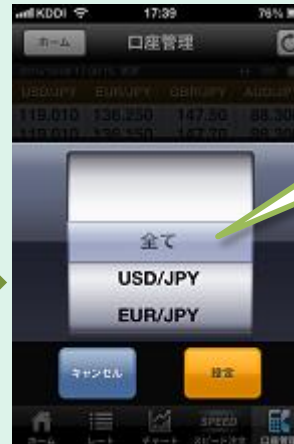
上下スクロールで全通貨ペアのサマリー（買・売）を閲覧できます。

[検索ボタン]
条件設定画面へ遷移します。

[建玉サマリー一覧]
建玉の通貨別、売買区分別の一覧を表示します。任意の建玉をタップすると一括決済注文画面へ遷移します。

[確認省略]
注文確認タップ時に確認画面へ遷移するかどうかの設定ができます。

条件設定画面



[通貨ペア選択ピッカー]
検索する通貨ペアを設定できます。

一括決済注文画面



[注文タイプピッカーマーク]
注文タイプを設定します。

[取引数量ピッカーマーク]
取引数量を設定します。

[注文確認ボタン]
注文確認画面へ遷移します。

建玉一覧

口座管理メニュー画面から「建玉一覧」およびサブメニュー画面の「決済注文ボタン」をタップした場合に表示される画面です。建玉の約定別一覧を閲覧できます。

建玉一覧をタップすると個別決済注文画面が表示され即個別決済注文を行うことができます。

建玉一覧画面

| 通貨ペア(売買) | 建単価 約定日時 | 建玉数 決済発注中 | 評価損益(円) 累計SW(円) |
|-----------|---------------------------|--------------|--------------------|
| NZD/JPY 売 | 80.39 15/10/14 18:33 | 1 0 | -7,500 -90 |
| USD/JPY 売 | 119.480 15/10/14 18:36 | 1 0 | 6,050 -8 |
| GBP/JPY 買 | 184.18 15/10/15 11:10 | 1 0 | -900 25 |
| GBP/JPY 買 | 184.18 15/10/15 11:11 | 5 0 | -4,500 125 |

上下スクロールで最大50件まで閲覧できます。

[検索ボタン]
条件設定画面へ遷移します。

[建玉一覧]
建玉の約定別の一覧を表示します。
任意の建玉をタップすると個別決済注文画面へ遷移します。

[確認省略]
注文確認タップ時に確認画面へ遷移するかどうかの設定ができます。

条件設定画面

| | |
|---------|----|
| 全て | 全て |
| USD/JPY | 買 |
| EUR/JPY | 売 |

[通貨ペア選択ピッカー]
通貨ペアを設定できます。

[売買ピッカー]
売買区分を設定できます。

個別決済注文画面

| | | | |
|---------|--------|---------|--------|
| BID (売) | 184.09 | ASK (買) | 184.13 |
| 決済注文 | 前日比 | -H | L |
| 注文タイプ | 成行 | | |
| 売買区分 | 売 | | |
| 取引数量 | 1 | | |
| 確認省略 | オフ | | |

[注文タイプピッカーマーク]
注文タイプを設定します。

[取引数量ピッカーマーク]
取引数量を設定します。

[注文確認ボタン]
注文確認画面へ遷移します。

決済注文

建玉サマリーと建玉一覧から建玉をタップした場合に表示される画面です。
決済注文は、「成行」、「指値」、「トリガ」、「OCO」、「トレール」の5種類の注文タイプから選択できます。

決済注文画面



[レート表示]

通貨ペアで選択された通貨の最新レートを表示します。
「BID (売値)」、「ASK (買値)」、「高値」、「安値」、「前日比」、スプレッドの6種類。

[注文タイプ]

注文タイプを表示します。

[売買区分]

売買区分を表示します。

[取引数量]

取引数量を設定します。
テキストボックスをタップでソフトウェアキーボードが表示されます。

[キャンセルボタン]

前画面へ遷移します。

[通貨ペア]

注文対象の通貨ペアを表示します。

[注文タイプピッカーマーク]

ピッカーで注文タイプの設定ができます。

[取引数量ピッカーマーク]

取引数量を設定します。
数値入力パネルを表示します。

[確認省略ボタン]

注文確認タップ時に確認画面へ遷移するかどうかの設定ができます。
オン：確認画面をスキップします。
オフ：確認画面へ遷移します。

[注文確認ボタン]

注文確認画面へ遷移します。

口座管理メニュー画面から「注文一覧」をタップした場合に表示される画面です。注文履歴一覧を閲覧できます。検索ボタンをタップし、通貨ペアと注文状況を設定することで閲覧したい注文を検索できます。注文内容をタップすると注文一覧サブメニューが表示され注文詳細、注文変更、注文取消を行うことができます。

注文一覧画面



上下スクロールで1ページあたり50件まで閲覧できます。

[検索ボタン]
 タップで条件設定画面へ遷移します。

[注文一覧]
 注文履歴を表示します。
 任意の注文をタップするとサブメニュー画面へ遷移します。

[注文詳細ボタン]
 注文詳細画面へ遷移します。

条件設定画面



[通貨ペア選択ピッカー]
 通貨ペアを設定できます。

[注文状況ピッカー]
 注文状況を設定できます。

注文一覧サブメニュー画面



[注文変更ボタン]
 注文変更画面へ遷移します。

[注文取消ボタン]
 注文取消画面へ遷移します。

注文一覧サブメニュー画面の「注文詳細」、「注文変更」、「注文取消」をタップすると表示される各画面です。

注文詳細画面



[注文詳細]

選択した注文の通貨ペア、取引区分、売買区分、注文タイプ、有効期限等、詳細情報を閲覧できます。

注文変更画面



[注文変更]

選択した注文の注文価格を変更できます。

注文取消画面



[注文取消]

選択した注文の内容を確認して、注文取消の注文を発注します。

約定履歴

口座管理メニュー画面から「約定履歴」をタップした場合に表示される画面です。約定した注文履歴一覧を閲覧できます。検索ボタンをタップし、通貨ペアと取引区分を設定することで閲覧したい約定注文を検索できます。約定履歴一覧をタップすると約定履歴詳細画面が表示され、約定注文の詳細が閲覧できます。

約定履歴画面



[検索ボタン]
タップで条件設定画面へ遷移します。

[約定一覧]
約定履歴を表示します。
任意の注文をタップすると約定履歴詳細画面へ遷移します。

上下スクロールで1ページあたり50件まで閲覧できます。

条件設定画面



[通貨ペア選択ピッカー]
通貨ペアを設定できます。

[取引区分ピッカー]
取引区分を設定できます。

約定履歴詳細画面



[約定履歴詳細]
通貨ペア名、取引区分、売買区分、約定数等の詳細履歴が表示されます。

余力確認

口座管理メニュー画面から「余力確認」をタップした場合に表示される画面です。
口座状況、余力などの口座情報を閲覧できます。

余力確認画面

| USD/JPY | EUR/JPY | GBP/JPY | AUD/JPY |
|---------|---------|---------|---------|
| 119.935 | 135.260 | 184.27 | 87.235 |
| 119.900 | 135.220 | 184.23 | 87.200 |

| 余力確認 | |
|---------|-------------|
| 取引余力 | 38,025,065円 |
| 証拠金維持率 | 796.43% |
| 振替可能額 | 22,450,802円 |
| 追証未解消金額 | 0円 |
| 時価評価総額 | 43,485,065円 |
| 口座残高 | 27,910,802円 |
| 未決済建玉損益 | 15,593,350円 |
| 累計スワップ | -19,087円 |
| 拘束証拠金 | 5,460,000円 |
| 必要証拠金 | 5,460,000円 |
| 注文中証拠金 | 0円 |

[余力確認]

口座情報を表示します。

上下スクロールで全内容を閲覧できます。

法人のお客様は追加証拠金制度の対象外となり、「追証未解消金額」が表示されません。
詳細は当社ホームページの「取引ルール」をご確認ください。

口座管理メニュー画面から「スワップ&証拠金」をタップした場合に表示される画面です。
スワップポイント、発生日、必要証拠金を一覧で確認できます。

スワップ&証拠金画面

| 通貨ペア | 売SW | 発生日 | 必要証拠金 |
|---------|-----|----------|--------|
| USD/JPY | -5 | 15/10/08 | 49,000 |
| | 5 | 0日分 | 48,000 |
| EUR/JPY | 2 | 15/10/08 | 54,000 |
| | -2 | 0日分 | 54,000 |
| GBP/JPY | -19 | 15/10/08 | 74,000 |
| | 19 | 0日分 | 73,000 |
| AUD/JPY | -44 | 15/10/08 | 34,000 |
| | 44 | 0日分 | 34,000 |
| NZD/JPY | -59 | 15/10/08 | 31,000 |
| | 59 | 0日分 | 31,000 |

[スワップ&証拠金一覧]

「通貨ペア名」、「売買別スワップポイント」、「発生日と付与日数」、「必要証拠金と翌週必要証拠金」を表示します。

上下スクロールにより全通貨ペアの閲覧が可能です。

口座管理メニュー画面から「お知らせ」をタップした場合に表示される画面です。お知らせのタイトル一覧を閲覧できます。任意のお知らせをタップすると本文画面へ移行し、お知らせ本文が閲覧できます。

お知らせ一覧画面



[お知らせ一覧]
お知らせの日時とヘッドラインを表示します。

任意のお知らせをタップするとお知らせ本文画面へ移行します。

上下スクロールで1ページあたり50件まで閲覧できます。

お知らせ本文画面



[戻るボタン]
お知らせ一覧画面へ戻ります。

[ヘッドライン]
ヘッドラインを表示します。

[お知らせ本文]
お知らせ本文を表示します。

本文が長い場合は上下スクロールで全文を閲覧できます。

ホーム画面の「設定」をタップした場合に表示される画面です。
「基本設定」では通貨ブックマーク、更新間隔、注文条件の保存、ユーザーIDの保存、自動ログインの設定ができます。

各種画面

[各種設定タブボタン]
設定画面を切替を行います。

[通貨ブックマーク設定]
通貨ブックマークに任意の通貨ペアを設定できます。
1～4のスロットへ登録できます。

[ユーザーIDの保存ボタン]
ユーザーIDの保存設定をします。
オン：ユーザーIDを保存します。
オフ：ユーザーIDを保存しません。
※ユーザーIDの保持についての注意点はP.4を参照。

[設定ボタン]
設定内容を保存します。
設定ボタンをタップしないと設定は保存されません。



[通貨ブックマーク入力ピッカーマーク]
ピッカーで、通貨ペアを設定します。

[更新間隔ピッカーマーク]
ピッカーで、レートの自動更新間隔を設定します。
「なし」「1秒」「3秒」「5秒」「10秒」「30秒」「60秒」の7種類から設定できます。

[注文条件を保存するボタン]
注文時の設定条件を保存します。
オン：注文条件を保存します。
オフ：注文条件を保存しません。

[自動ログインボタン]
自動ログインを設定します。
オン：自動ログインします。
オフ：自動ログインしません。
※自動ログインの注意点はP.4を参照。

[Touch ID / Face IDでログインボタン]
Touch ID / Face IDでログインを設定します。
オン：Touch ID / Face IDでログインします。
オフ：Touch ID / Face IDでログインしません。
※Touch ID / Face IDでログインの注意点はP.4を参照。

設定画面の「設定切替タブボタン」で「レートアラート」をタップした場合に表示される画面です。
 「レートアラート」では現在のレートが設定したレートに到達した場合にアラートを発生させるための設定ができます。

レートアラート画面



【アラートボタン】

アラートを発生させるかどうかの有無を設定します。
 オン：アラートが発生します。
 オフ：アラートが発生しません。

【指定レート】

任意のレートを設定できます。
 タップでソフトウェアキーボードが表示されます。

【設定ボタン】

設定内容を保存します。
 設定ボタンをタップしないと設定は保存されません。

【ブックマーク設定ピッカーマーク】

ピッカーでアラート対象となる通貨ペアを設定した通貨ブックマークから選択します。

【対象レートボタン】

アラートを発生させる対象レートを選択します。「BID(売)」、「ASK(買)」の2種類から選択できます。

【指定レート入力ボタン】

タップでピッカーを表示し、指定レート及び設定したレートの以上か以下かの設定も可能です。

【サウンドピッカーマーク】

ピッカーでアラート発生時にサウンドを鳴らすかの設定を行います。
 「なし」、「サウンドA」、「サウンドB」、「サウンドC」の4種類から選択できます。

現在のレートがレートアラート設定で設定したレートに到達した場合にレートアラートが発生し、サブメニュー画面が表示されます。サブメニュー画面からは新規注文、決済注文、チャートへ遷移できます。

ホーム画面



指定したレートアラートに現在レートが到達した場合にレートアラート画面を表示します。

サブメニュー画面

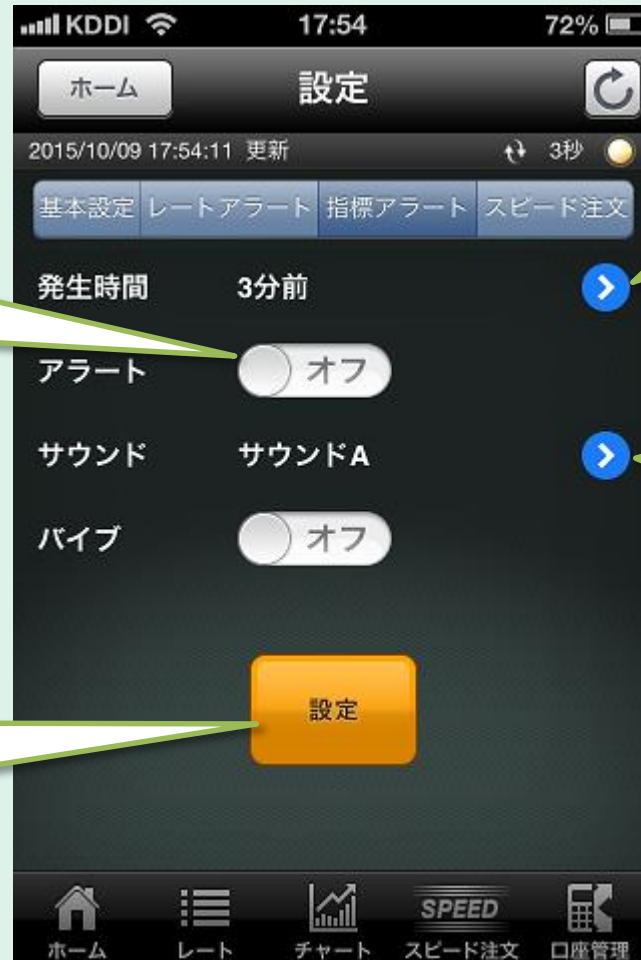


設定した通貨ペアの現在のレート情報と設定した指定レートと発生時間を表示します。

各ボタンから新規注文、決済注文、チャートへ遷移できます。

設定画面の「設定切替タブボタン」で「指標アラート」をタップした場合に表示される画面です。
 「指標アラート」では指標の時刻が設定した時間を経過した場合にアラートを発生させるための設定ができます。

指標アラート画面



【アラートボタン】

アラートを発生させるかどうかの有無を設定します。
 オン：アラートが発生します。
 オフ：アラートが発生しません。

【発生時間ピッカーマーク】

指標時刻の〇分前にアラートを発生させるかを選択します。
 「1分前」、「3分前」、「5分前」、「10分前」の4種類から選択できます。

【サウンドピッカーマーク】

アラート発生時にサウンドを鳴らすかの設定を行います。
 「なし」、「サウンドA」、「サウンドB」、「サウンドC」の4種類から選択できます。

【設定ボタン】

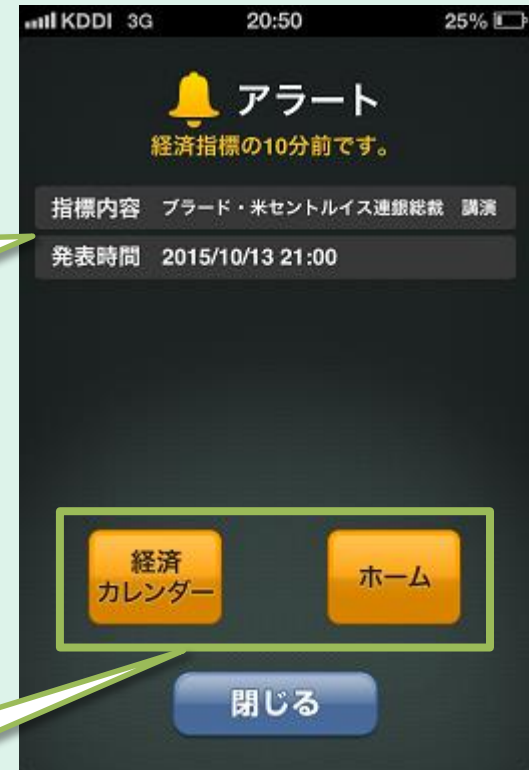
設定内容を保存します。
 設定ボタンをタップしないと設定は保存されません。

経済指標が設定画面で指定した時間まで経過した場合に指標アラートが発生し、サブメニュー画面が表示されます。サブメニュー画面からは経済カレンダー、ホームへ遷移できます。

ホーム画面



サブメニュー画面



指定した経済指標発表の〇〇分前の表示と指標内容、発表時間を表示します。

指標時刻が指定した時間まで経過した場合にアラート画面を表示します。

各ボタンから経済カレンダー、ホームへ遷移できます。

設定画面の「設定切替タブボタン」で「スピード注文」をタップした場合に表示される画面です。「スピード注文」ではスピード注文を行う際の設定ができます。

スピード注文画面



[両建ボタン]
両建の「オン」、「オフ」を設定します。

[通貨ペアピッカーマーク]
スピード注文画面遷移時に表示する通貨ペアを選択します。

[取引数量ピッカーマーク]
タップで数値入力パネルを表示します。

[設定ボタン]
設定内容を保存します。
設定ボタンをタップしないと設定は保存されません。

[取引数量]
テキストボックスをタップでソフトウェアキーボードを表示します。

くりっく365ラージをお取引いただく場合、取引単位が10万枚で既存のくりっく365より狭いスプレッドとなりますが、お取引にあたっては手数料が発生します。

くりっく365ラージの銘柄の場合、一覧画面等では通貨ペア名が既存商品とは異なる文字色で表示されます。また、取引画面等の一部画面ではラージアイコンが表示されます。

くりっく365ラージの詳細は、当社ホームページの「取引ルール」および「取扱通貨」をご確認ください。



[ラージアイコン]

選択された通貨ペアがラージ銘柄の場合に表示されます。

ラージ銘柄の場合、通貨ペア名が既存商品とは異なる文字色で表示されます。



スピード注文に関するご注意

- スピード注文で発注できる注文タイプは成行のみです。
- スピード注文では、お客様が注文画面で注文条件を変更しない以上、設定画面で指定した注文条件で発注されます。
- スピード注文では、発注時の確認画面は表示されず、売買ボタンタップで即発注されます。
- 両建ONの状態では取引数量に指定できる最大数量は、くりっく365取引ルールに記載されている最大注文数量（以下、最大新規注文数量と記載）と同じです。
- 成行注文は、価格変動、BID数量、ASK数量、通信状況、取引所の状態により失効または表示とは異なる価格で約定することがあります。
- スピード注文では、全決済を除き、ポジションの保有状況に係らず常に新規注文が発注されます。
- 両建OFFの状態では、ポジションの状況に応じて、新規注文の約定後に建玉整理が行われます。
- 通常の状態では取引数量に指定できる最大数量は以下の通りです。
 売の場合：買ポジション保有数量＋最大新規注文数量
 買の場合：売ポジション保有数量＋最大新規注文数量
- 決済対象数量が最大新規注文数量を超える場合は最大新規注文数量以内で分割して発注されるため、必ずしも全ての約定レートは一致しません。
- 両建取引は決済の仕方によっては取引コストが二重にかかる場合がございます。経済合理性を欠く取引でありますので、当社では推薦するものではありません。お客様の判断と責任においてお取引ください。
- ご利用に関する同意事項に一度同意すると、利用解除はできません（使用しないこともできます）。
- その他ルールは、オンライントレード取扱規程や取引所外国為替証拠金取引規程等の当社規約等が適用されます。

「くりっく365ラージ」取引にあたってのご注意

- 手数料について

「くりっく365ラージ」には取引手数料が掛かります。
(「くりっく365」とは異なり、無料ではありません。)

- 証拠金について

同一通貨ペアでも、「くりっく365」と「くりっく365ラージ」はそれぞれ証拠金が必要になります。(例：米ドル/円と米ドル/円(ラージ))
両建した場合も「くりっく365」と「くりっく365ラージ」はそれぞれ証拠金が必要となります。
(例：米ドル/円の買建玉と米ドル/円(ラージ)の売建玉)

- 建玉管理・決済について

同一通貨ペアでも「くりっく365」と「くりっく365ラージ」はそれぞれ別の銘柄として管理するため、「くりっく365」の建玉10枚を「くりっく365ラージ」の建玉1枚で決済することはできません。

- 清算価格について

同一通貨ペアでも「くりっく365」と「くりっく365ラージ」はそれぞれ清算価格を算出するため、清算価格は異なる値になります。

- 円転価格について

ユーロ/米ドル(ラージ)の円転価格については、米ドル/円(ラージ)の当日清算価格で円通貨額が確定します。

- スワップポイントについて

同一通貨ペアでも「くりっく365」と「くりっく365ラージ」はそれぞれ算出するため、異なるスワップポイントとなります。

ラージ銘柄の詳細は、当社ホームページの「取引ルール」および「取扱通貨」をご確認ください。