

# はっちゅう君CFD

## 操作マニュアル

## 1. はじめに

インストール	P.3
ログイン(Windows)	P.4
ログイン(Mac)	P.5
ログアウト	P.6
別ウィンドウで開く	P.6

## 2. 画面説明

注文	P.7
スピード注文	P.8
チャート	P.9～10
注文一覧	P.11
建玉一覧	P.12
約定履歴	P.13
約定・失効通知ログ	P.14
レート一覧	P.15～17
マーケットサマリー	P.18
ニュース	P.19
経済カレンダー	P.20
お知らせ	P.21
アラート	P.22
振替・入金	P.23
余力詳細	P.24

## 3. 新規注文

新規注文の流れ	P.25
成行	P.26
指値	P.27
逆指値	P.28
IFD	P.29
OCO	P.30
IFD-OCO	P.31

## 4. 決済注文

個別決済注文の流れ	P.32
一括決済注文の流れ	P.33
建玉未指定決済注文の流れ	P.34
成行	P.35
指値	P.36
逆指値	P.37
逆指値トレール	P.38
OCO	P.39

## 5. 注文変更／取消

注文変更	P.40
注文取消	P.41
ロスカットレート変更(個別)	P.42
ロスカットレート変更(一括)	P.43

## 6. スピード注文

スピード注文とは	P.44
スピード注文(新規 / 決済)	P.45
スピード注文(全決済)	P.46

## 7. レイアウト

レイアウト保存	P.47
レイアウト読込	P.48
初期レイアウトに戻す	P.49

## 8. 設定

注文	P.50
注文(銘柄別)	P.51
チャート表示	P.52
チャート色	P.53
チャートテクニカル	P.54
サウンド	P.55
表示	P.56

## 9. 注意事項

注意事項(スピード注文)	P.57
--------------	------

## 1. はじめに

## インストール

『はっちゅう君CFD』のインストールは、当社PC会員ページから行う必要があります。



1 **[マイページ]**  
タブにマウスカーソルを当てると、プルダウンメニューが表示されます。

2 **[ツール]**  
クリックすると、ツール紹介ページが開きます。

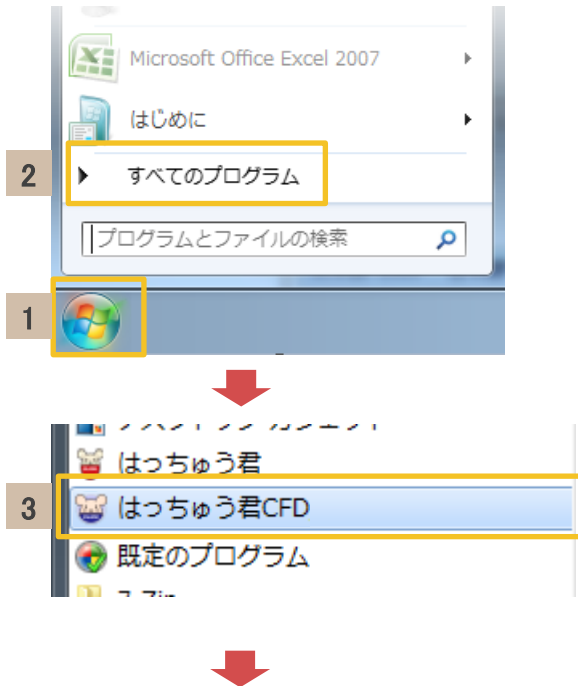
3 **[Windows版]**  
Windowsをご利用の場合は、こちらをクリックしてください。  
ボタンをクリックすると、『はっちゅう君CFD』をインストールできます。

4 **[Mac版]**  
Macをご利用の場合は、こちらをクリックしてください。  
ボタンをクリックすると、『はっちゅう君CFD』をインストールできます。

## 1. はじめに

## ログイン(Windows)

スタートボタンからの『はっちゅう君CFD』起動方法(Windowsをご利用の場合)



## 1 [スタート]

クリックすると、プログラムメニューが開きます。

## 2 [すべてのプログラム]

カーソルを当てると、メニューが表示されます。

## 3 [はっちゅう君CFD]

ダブルクリックすると『はっちゅう君CFD』が起動します。

## ショートカットアイコンからの『はっちゅう君CFD』起動方法



デスクトップにある『はっちゅう君CFD』のショートカットアイコンをダブルクリックします。

## ログイン画面



## 4 ユーザーID または ログイン名

入力欄をクリックして、ユーザーID、またはログイン名を入力します。

## 5 パスワード

入力欄をクリックして、ログインパスワードを入力します。

## 6 ユーザーID または ログイン名を保存

チェックあり：ユーザーID またはログイン名を保存します。  
チェックなし：ユーザーID またはログイン名は保存されません。

## 7 [キャンセル]

クリックすると『はっちゅう君CFD』を終了します。

## 8 [ログイン]

クリックするとログインします。

## 1. はじめに

## ログイン(Mac)

スタートボタンからの『はっちゅう君CFD』起動方法(Macをご利用の場合)



## 1 [Finder]

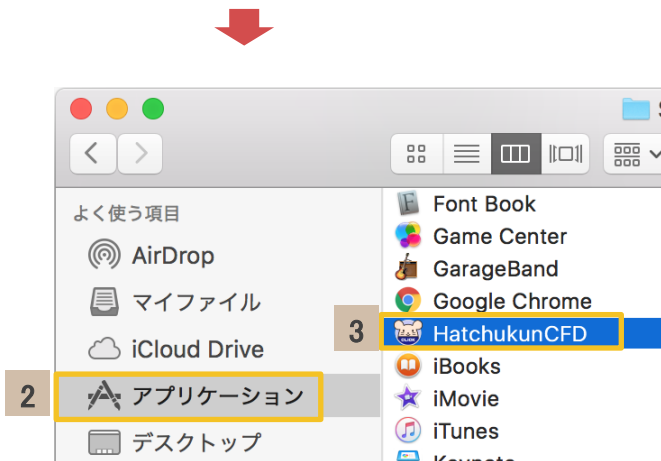
クリックすると、プログラムメニューが開きます。

## 2 [アプリケーション]

クリックすると、アプリケーション一覧が表示されます。

## 3 [はっちゅう君CFD]

ダブルクリックすると『はっちゅう君CFD』が起動します。



## ログイン画面



## 4 ユーザーID または ログイン名

入力欄をクリックして、ユーザーID、またはログイン名を入力します。

## 5 パスワード

入力欄をクリックして、ログインパスワードを入力します。

## 6 ユーザーID または ログイン名を保存

チェックあり：ユーザーID またはログイン名を保存します。  
チェックなし：ユーザーID またはログイン名は保存されません。

## 7 [キャンセル]

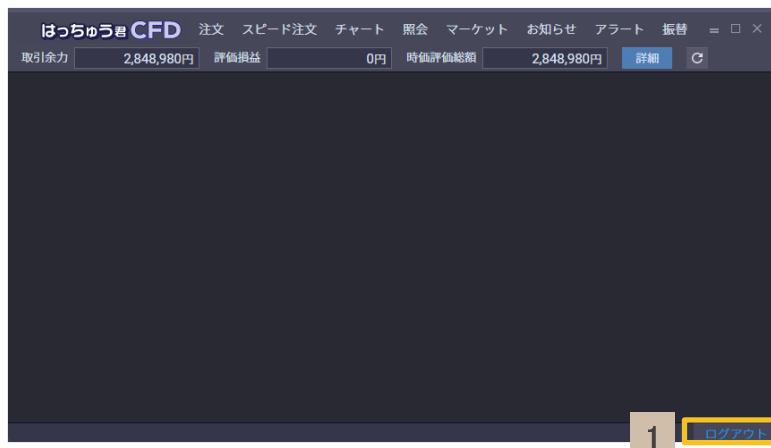
クリックすると『はっちゅう君CFD』を終了します。

## 8 [ログイン]

クリックするとログインします。

## 1. はじめに

## ログアウト



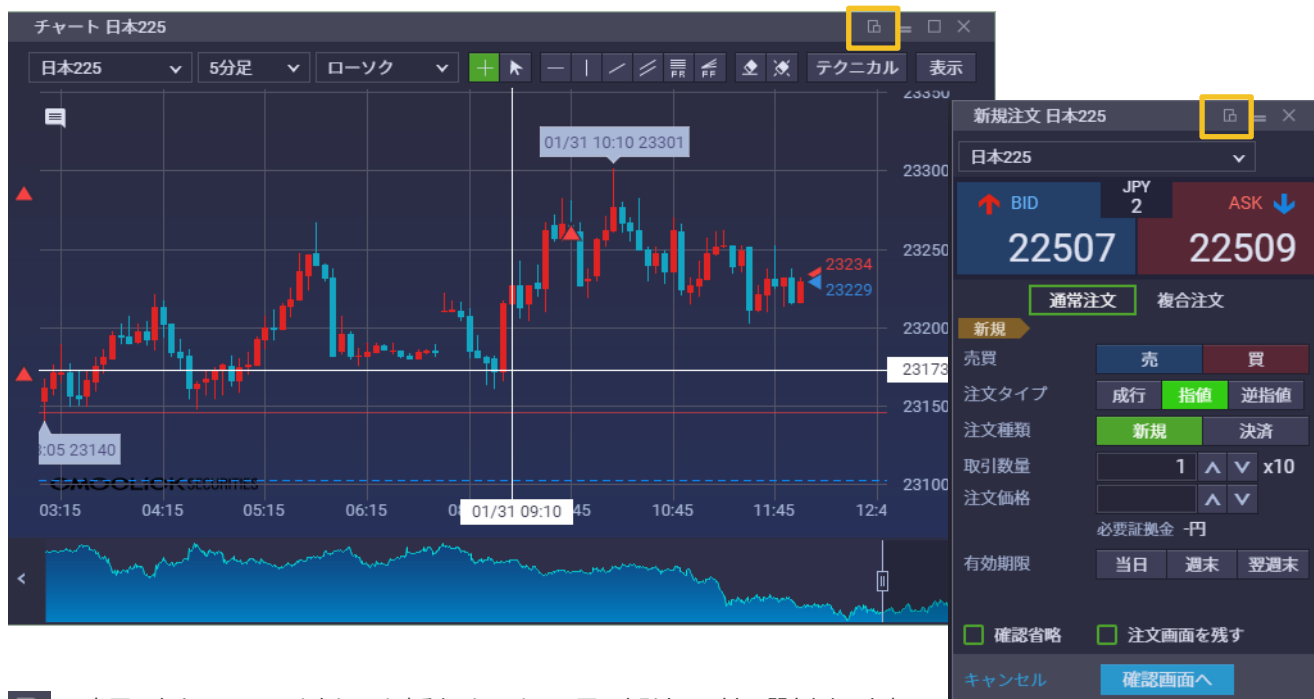
## ログイン画面



## 1 [ログアウト]

クリックするとログアウトし、ログイン画面が表示されます。

## 別ウィンドウで開く



：各画面右上のこのマークをクリックすると、クリック元の画面を別ウィンドウで開きなおします。  
別ウィンドウで表示中に再度クリックすると、元のウィンドウに戻ります。

## 2. 画面説明

## 注文



## 注文画面

## 4 現在レート

- BID : BIDレートが表示されます。  
クリックすると、BIDレートが注文価格に入力されます。
- ASK : ASKレートが表示されます。  
クリックすると、ASKレートが注文価格に入力されます。
- 通貨 : 原資産の通貨名が表示されます。
- スプレッド : ASKレートとBIDレートの差が表示されます。

## 5 注文方式

- 通常注文 : クリックすると、「成行」「指値」「逆指値」の注文タイプが表示されます。
- 複合注文 : クリックすると、「IFD」「OCO」「IFD-OCO」の注文タイプが表示されます。

## 6 注文条件

- 売買 : 「売」または「買」から選択できます。
- 注文タイプ : 「成行」「指値」「逆指値」から選択できます。  
※初期設定では「成行」が選択されています。
- 注文種類 : 「新規」または「決済」から選択できます。
- 取引数量 : 1回の最大注文可能数量以下で入力可能です。  
※ 1回の最大注文可能数量は、銘柄によって異なります。  
詳細は、当社コーポレートサイトをご覧ください。

## 7 確認省略

- チェックあり : 発注時の確認画面を省略します。
- チェックなし : 発注時に確認画面を表示します。

## 8 注文画面を残す

- チェックあり : 発注後も条件を保持したまま注文画面を表示します。
- チェックなし : 発注すると注文画面が閉じます。

## 9 キャンセル

- クリックすると、注文は発注されずに注文画面が閉じます。

## 10 [確認画面へ]

- クリックすると、確認画面が表示されます。

## 1 [注文]

クリックすると、注文画面が表示されます。  
※最大8枚表示可能です。

## 2 銘柄選択

当社取扱銘柄から選択できます。  
※初期設定では「日本225」が選択されています。

## 3 取引注意銘柄アイコン

取引注意銘柄の場合に表示されます。  
マウスオーバーすると、取引注意情報が表示されます。

## 2. 画面説明

## スピード注文



## スピード注文画面

スピード注文 原油

原油

BID 64.52 USD 0.05 ASK 64.57

売建 全決済 買建

2 建玉数量 6  
64.52 平均レート 62.94  
-5 損益 (pips) +158  
-110 評価損益 +10,461

取引数量 1 x10  
+1 +5 +10  
+50 +100 +500  
RESET

8 スピード注文のご利用に関する同意事項

スピード注文は、ワンクリックで成行注文が発注されるなどお客様の利便性を追求した簡易な注文方法であるため、通常の注文方法に比べ、お客様の誤操作により誤った注文が発注、約定する危険が大きい注文方法です。

お客様におかれましては、操作マニュアル(PDF)を熟読してご理解いただき、デモトレードの利用で操作方法に十分慣れた上、お客様ご自身の責任でご利用ください。当社はお客様がスピード注文をご利用になることで発生したあらゆる損害に関し、一切の責任を負わないものといたします。

上記についてご同意いただける場合は下記の「同意する」ボタンをクリックし、利用を開始してください。

同意しない 同意する

## 1 [スピード注文]

クリックすると、スピード注文画面が表示されます。  
※最大8枚表示可能です。

## 2 銘柄選択

当社取扱銘柄から選択できます。  
※初期設定では「日本225」が選択されています。

## 3 取引注意銘柄アイコン

取引注意銘柄の場合に表示されます。  
マウスオーバーすると、取引注意情報が表示されます。

## 4 発注ボタン

BID : BIDレートが表示された発注ボタンです。  
クリックすると、売成行注文が即時に発注されます。

ASK : ASKレートが表示された注文ボタンです。  
クリックすると、買成行注文が即時に発注されます。

通貨 : 原資産の通貨名が表示されます。

スプレッド : ASKレートとBIDレートの差が表示されます。

## 5 全決済

クリックすると、選択銘柄の建玉すべてを対象として成行決済注文を発注します。

## 6 建玉状況

建玉数量 : 現在保有している建玉数(返済注文中の建玉を含む)が表示されます。

平均レート : 保有建玉の平均建単価が表示されます。

損益(pips) : 現在レートと保有建玉の平均建単価の差が表示されます。

評価損益 : 保有建玉の評価損益(円換算)が表示されます。

## 7 取引数量

ここに入力された数量で発注されます。  
※設定画面より初期設定を変更することができます。

## 8 同意画面

初めてスピード注文画面を表示する際、同意画面が表示されます。

同意する : クリックすると、スピード注文がご利用いただけます。

同意しない : クリックすると、スピード注文がご利用いただけません。

## \* ご注意 \*

スピード注文は、発注時の確認画面が表示されずに即発注されるなど、独自の機能が搭載されています。  
ご利用の前には必ず、当操作マニュアルを熟読の上、ご利用ください。



## 2. 画面説明

## チャート



## 1 【チャート】

クリックすると、チャート画面が表示されます。  
※最大6枚表示可能です。

## 2 銘柄選択

当社取扱銘柄から選択できます。  
※初期設定では「日本225」が選択されています。

## 3 チャート足種

「ティック」「1分足」「5分足」「10分足」「15分足」  
「30分足」「60分足」「2時間足」「4時間足」「6時間足」  
「8時間足」「日足」「週足」「月足」から選択できます。

## 4 チャート種別

「ローソク足」「ライン」から選択できます。

## 5 クロスヘア

選択中は、クロスヘアが表示されます。

## 6 ライン選択・編集

選択中は、ラインを選択し編集することができます。

## 7 描画

- : ホリゾンタルラインが描画できます。
- : パーティカルラインが描画できます。
- : トレンドラインが描画できます。
- : チャネルラインが描画できます。
- : フィボナッチリトレースメントが描画できます。
- : フィボナッチファンが描画できます。

## 8 描画削除

選択中は、描画を削除することができます。

## 9 描画全削除

クリックすると、全描画が削除されます。

## 10 テクニカル設定

クリックすると、テクニカル設定画面が表示されます。

## 11 表示切替

- 注文 : 選択中は、注文ラインがチャート上に表示されます。
- 建玉 : 選択中は、建玉情報がチャート上に表示されます。
- アラート : 選択中は、アラートラインがチャート上に表示されます。

## 2. 画面説明

## チャート（続き）



## 1 テクニカル凡例

表示中のテクニカル凡例が表示されます。



： クリックすると、テクニカル凡例が非表示になります。



： クリックすると、テクニカル凡例が表示されます。

## 2 詳細価格情報

始値、高値、安値、終値、表示中のテクニカル詳細が表示されます。



： クリックすると、詳細価格情報が非表示になります。



： クリックすると、詳細価格情報が表示されます。

## 3 過去エリア

チャートの表示期間内に表示できない過去2週間の建玉情報が表示されます。

## 4 クロスヘア



クロスヘアを選択している場合のみ、クロスヘアが表示されます。

## 5 注文ライン

右クリックやドラッグ(※)で注文変更画面を表示することができます。

— ： 買注文価格の位置に表示されます。

— ： 売注文価格の位置に表示されます。

※ドラッグするには、マウスのカーソルを  (クロスヘア) から  (ラインの編集・選択) へ切り替える必要があります。

## 6 建玉情報

右クリックで決済注文画面を表示することができます。

▲ ： 保有中の買建玉の約定位置に表示されます。

▼ ： 保有中の売建玉の約定位置に表示されます。

## 7 アラートライン

右クリックやドラッグでアラート編集画面、アラート取消画面を表示することができます。

## 8 現在値

BIDレート、ASKレートが表示されます。

## 9 スケールバー

< ： クリックすると、チャート表示終了位置が足1つ分未来に移動します。

> ： クリックすると、チャート表示開始位置が足1つ分過去に移動します。



： ドラッグすると、チャートに表示する期間(足の本数)と表示範囲が変更します。

※つまみの間に挟まれたエリアをつかんで表示範囲を移動することもできます。

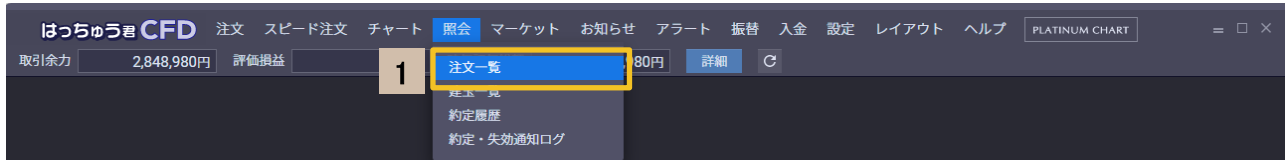
## Point !

## 右クリックでかんたん操作

チャート上で右クリックすると、「スピード注文」、「新規注文」、「アラート登録」の選択ができます。

## 2. 画面説明

## 注文一覧



## 注文一覧画面



## 1 [注文一覧]

クリックすると、注文一覧画面が表示されます。

## 2 絞り込み

注文一覧に表示する項目を絞り込むことができます。

銘柄 : 「全銘柄」または注文一覧に存在する銘柄から選択ができます。

取引 : 「新規&決済」「新規」「決済」から選択ができます。

状態 : 「有効」「取消済」「約定済」「有効+約定済」「全状態」から選択ができます。

受注日 : 「本日のみ」「昨日から」「1週間前から」「2週間前から」「1ヶ月前から」から選択ができます。

## 3 ページコントロール

現在ページ / 総ページ を表示します。

< : クリックすると、前のページが表示されます。

> : クリックすると、次のページが表示されます。

## 4 更新ボタン

クリックすると、最新の情報に更新されます。

## 5 変更ボタン

クリックすると、注文変更画面が表示されます。

## 6 取消ボタン

クリックすると、注文取消画面が表示されます。

## 7 注文内容

過去1ヶ月の注文を表示します。

銘柄 : 銘柄が表示されます。

取引 : 「新規」または「決済」が表示されます。

売買 : 「売」または「買」が表示されます。

注文タイプ : 注文タイプが表示されます。複合注文の決済条件には、<img alt="candlestick icon" data-bbox="798 538 818 558"/>が表示されます。

発注数 : 発注数が表示されます。

執行条件 : 「成行」「指値」「逆指値」が表示されます。

注文価格 : 注文価格が表示されます。

状態 : 注文状態が表示されます。

ロスカットレート : ロスカットレートが表示されます。

受注日時 : 注文を受注した日時が表示されます。

有効期限 : 有効期限が表示されます。

注文番号 : 注文番号が表示されます。

## 8 注文番号

クリックすると、注文詳細画面が表示されます。

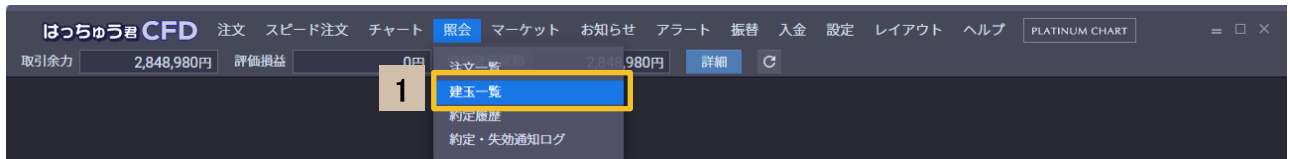
## Point !

## 右クリックでかんたん操作

注文一覧上で右クリックすると、「注文変更」、「注文取消」、「注文詳細」、「スピード注文」、「新規注文」、「チャート」、「アラート登録」の選択ができます。

## 2. 画面説明

## 建玉一覧



## 建玉一覧画面

建玉一覧画面

34

建玉一覧

全銘柄売&買

2

サマリー/建玉

10

10

8

銘柄	売買	建玉数	注文中	建単価	現在値	ロスカットレート	評価損益	損益率	金利/価格調整額	権利調整額	拘束証拠金	約定日時	建玉番号
一括決済 ▲ 日本225[株価指数]	売	4	0 平均	23,572	23,318	-一括変更	合計 +10,160円	+1.07%	合計 0円	-	合計 94,288円	-	-
決済		1	0	23,595	23,318		+2,770円	+1.17%	0円	-	23,595円	18/01/26 14:43:17	0985
決済		2	0	23,611	23,318		+5,860円	+1.24%	0円	-	47,222円	18/01/26 15:00:03	0986
決済		1	0	23,471			+1,530円	+0.65%	0円	-	23,471円	18/01/30 11:51:36	1024
一括決済 ▲ 白金スポット[商..]	売	1	0 平均	1,049.0		-一括変更	合計 +6,225円	+5.34%	合計 -100円	-	合計 5,819円	-	-
決済		1	0	1,049.0			+6,225円	+5.34%	-100円	-	5,819円	18/01/23 10:17:53	0959
一括決済 ▲ 米国NQ100[株価..]	買	1	0 平均	6,931.8		-一括変更	合計 +2,996円	+0.38%	合計 0円	-	合計 76,908円	-	-
決済		1	0	6,931.8	6,958.8		+2,996円	+0.38%	0円	-	76,908円	18/01/23 10:16:12	0957
一括決済 ▲ 米国NQ100[株価..]	売	1	0 平均	6,935.9	6,959.4	-一括変更	合計 -2,607円	-0.33%	合計 0円	-	合計 76,967円	-	-
決済		1	0	6,935.9	6,959.4		-2,607円	-0.33%	0円	-	76,967円	18/01/23 09:53:09	0949

## 1 [建玉一覧]

クリックすると、建玉一覧画面が表示されます。

## 2 絞り込み

建玉一覧で表示する項目を絞り込むことができます。

銘柄：「全銘柄」または建玉一覧に存在する銘柄から  
選択ができます。

売買：「売&買」「売」「買」から選択ができます。

## 3 表示切替

「サマリー/建玉」「サマリーのみ」「建玉のみ」の3パターン  
から選択できます。

## 4 更新ボタン

クリックすると、最新の情報に更新されます。

## 5 建玉行表示切替ボタン

▲：クリックすると、建玉行がすべて非表示になります。

▼：クリックすると、建玉行がすべて表示されます。

## 6 一括決済ボタン

クリックすると、一括決済画面が表示されます。

## 7 決済ボタン

クリックすると、決済画面が表示されます。

## 8 保有建玉情報

現在保有している建玉を表示します。

銘柄：保有建玉の銘柄が表示されます。

売買：「売」または「買」が表示されます。

建玉数：建玉数が表示されます。

注文中：注文中の数量が表示されます。

建単価：約定時の単価が表示されます。

現在値：売建玉の場合「ASK」のレート、買建玉の場合  
「BID」のレートが表示されます。

ロスカットレート：ロスカットレートが表示されます。

評価損益：評価損益(円換算)が表示されます。

損益率：損益率が表示されます。

金利/価格調整額：金利調整額と価格調整額の合計が表示されます。

権利調整額：権利調整額が表示されます。

拘束証拠金：拘束証拠金が表示されます。

約定日時：約定した日時が表示されます。

建玉番号：建玉番号が表示されます。

## 9 一括変更ボタン

クリックすると、ロスカットレート一括変更画面が表示されます。

## 10 ロスカットレート

クリックすると、ロスカットレート変更画面が表示されます。

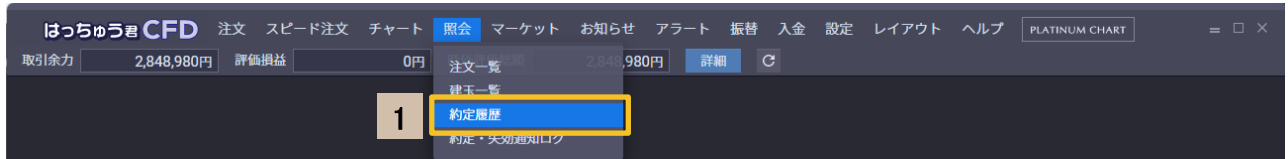
## Point !

## 右クリックでかんたん操作

建玉一覧上で右クリックすると、「決済注文」、「ロスカットレ  
ート変更」、「スピード注文」、「新規注文」、「チャート」、「アラ  
ート登録」の選択ができます。

## 2. 画面説明

## 約定履歴



## 約定履歴画面

3 4 5

2

1/11 < > CSV出力

銘柄	取引	売買	約定数	約定価格	約定日時	受渡日	受渡金額	注文番号
金スポット	新規	買	1	1,253.9	18/01/25 11:48:37	18/01/25	-	6785
金スポット	決済	売	1	1,253.5	18/01/25 11:48:17	18/01/25	-44円	6784
金スポット	新規	買	1	1,253.9	18/01/25 11:47:14	18/01/25	-	6782
米国VI	決済	売	2	12.25	18/01/25 11:45:24	18/01/25	+2,108円	6781
日本225	決済	売	1	24,140	18/01/23 15:59:17	18/01/23	-80円	6766
日本225	決済	売	1	24,140	18/01/23 15:59:17	18/01/23	-120円	6766
インドNIF	決済	売	1	11,109.1	18/01/23 15:59:05	18/01/23	+6,525円	6765
日本225	新規	買	1	24,148	18/01/23 15:58:52	18/01/23	-	6763
日本225	新規	買	1	24,152	18/01/23 15:58:17	18/01/23	-	6761
日本225	決済	売	1	23,287	18/01/30 15:40:12	18/01/30	+70円	6939
日本225	新規	買	1	23,291	18/01/30 15:30:53	18/01/30	-	6928

6 7

## 1 [約定履歴]

クリックすると、約定履歴が表示されます。

## 2 絞り込み

約定履歴で表示する項目を絞り込むことができます。

銘柄 : 「全銘柄」または約定履歴に存在する銘柄から選択できます。

取引 : 「新規&決済」「新規」「決済」から選択ができます。

約定日 : 「2週間前から」「1ヶ月前から」「2ヶ月前から」「3ヶ月前から」から選択ができます。

## 3 ページコントロール

現在ページ / 総ページ を表示します。

< : クリックすると、前のページが表示されます。

> : クリックすると、次のページが表示されます。

## 4 CSV出力ボタン

クリックすると、CSV出力されます。

## 5 更新ボタン

クリックすると、最新の情報に更新されます。

## 6 約定内容

過去3ヶ月に約定した履歴を表示します。

銘柄 : 約定した銘柄が表示されます。

取引 : 「新規」または「決済」が表示されます。

売買 : 「売」または「買」が表示されます。

約定数 : 約定数が表示されます。

約定価格 : 約定時の単価が表示されます。

約定日時 : 約定した日時が表示されます。

受渡日 : 受渡日が表示されます。

受渡金額 : 受渡金額(円換算)が表示されます。

注文番号 : 注文番号が表示されます。

## 7 注文番号

クリックすると、注文詳細画面が表示されます。

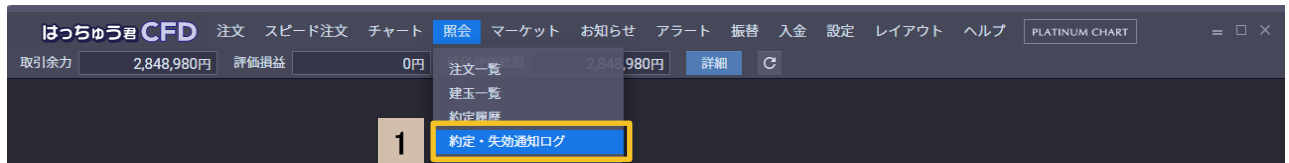
## Point !

## 右クリックでかんたん操作

約定履歴上で右クリックすると、「注文詳細」、「スピード注文」、「新規注文」、「チャート」、「アラート登録」の選択ができます。

## 2. 画面説明

## 約定・失効通知ログ



## 約定・失効通知ログ画面

2

約定・失効通知	
11:34	日225[新-買] 単価:23844 数:1 約定
11:35	原油[新-売] 単価:64.52 数:2 約定
12:30	日225[新-買] 単価:23862 数:1 約定
13:11	日225[新-買] 単価:23909 数:1 約定

## 1 [約定・失効通知ログ]

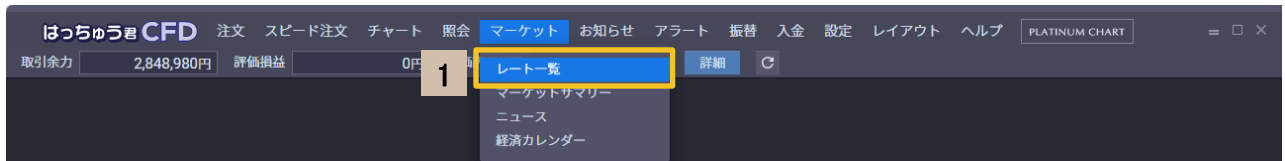
クリックすると、約定・失効通知ログ画面が表示されます。

## 2 約定・失効通知ログ

約定、失効などの内容がリアルタイムで表示されます。

## 2. 画面説明

## レート一覧



レート一覧画面(ウォッチリスト:パネル)



## 1 [レート一覧]

クリックすると、レート一覧が表示されます。

## 2 カテゴリ選択

ウォッチリスト : ウォッチリストに登録している銘柄が表示されます。

指数・商品 : 指数・商品の銘柄が表示されます。

米国株 : 米国株の銘柄が表示されます。

ETF : ETFの銘柄が表示されます。

## 3 ページコントロール

現在ページ / 総ページ を表示します。

< : クリックすると、前のページが表示されます。

> : クリックすると、次のページが表示されます。

## 4 ウォッチリスト追加

クリックし銘柄を選択すると、ウォッチリストに銘柄が追加されます。

※カテゴリ選択でウォッチリスト選択時のみ表示されます。

## 5 パネル / リスト切替

※カテゴリ選択でウォッチリスト選択時のみ表示されます。

□ : クリックすると、パネル表示になります。

≡ : クリックすると、リスト表示になります。

## 6 パネル内容

ウォッチリストに登録されている銘柄をパネル表示します。



: クリックすると、ウォッチリストから削除されます。

銘柄

: ウォッチリストに登録されている銘柄が表示されます。



: クリックすると、スピード注文画面が表示されます。

BID

: BIDレートが表示されます。

クリックすると、新規注文画面が表示されます。

ASK

: ASKレートが表示されます。

クリックすると、新規注文画面が表示されます。

スプレッド

: ASKレートとBIDレートの差が表示されます。

チャート

: 5分足のチャートが表示されます。

クリックすると、チャート画面が表示されます。

前日比

: 現在レートと前営業日の終値の差が表示されます。

前日比(%)

: 前営業日から終値の変動幅が%で表示されます。

始値

: 当日始値が表示されます。

高値

: 当日高値が表示されます。

安値

: 当日安値が表示されます。

終値

: 前日の終値が表示されます。

建玉

: 保有している建玉数が表示されます。

損益

: 評価損益(円換算)が表示されます。

## Point !

- ・パネルをドラッグ&ドロップして、ウォッチリストの並び替えをすることができます。
- ・パネル上で右クリックすると、「スピード注文」、「新規注文」、「チャート」、「アラート登録」の選択ができます。また米国株銘柄の場合、「企業情報」、「決算情報」の選択、ETF銘柄の場合、「ファンド情報」の選択もできます。



## 2. 画面説明

## レート一覧(続き)

レート一覧画面(ウォッチリスト:リスト)

レート一覧											
ウォッチリスト											
指数・商品											
米国株											
中国株											
ETF											
銘柄名	BID	ASK	前日比 前日比(%)	TICK	始値 前日終値	高値 安値	最低約定金額 必要証拠金	ボラティリティ	売建 買建	損益	
★ 日本225	23877	23882	+167 +0.70 %		23678 23710	23909 23678	238,770円 23,877円	92.40%	0 3	+160円	
★ 原油	64.47	64.52	-0.32 -0.50 %		64.78 64.79	64.78 64.33	71,542円 3,577円	14.30%	2 6	+10,129円	
★ 香港H	31766	31774	+455 +1.43 %		31385 31311	31798 31376	454,508円 45,451円	21.88%	0 1	+14,308円	
★ 上海A50	13303	13308	+115 +0.86 %		13213 13188	13331 13187	147,623円 14,762円	29.35%	0 0	0円	
★ 金スポット	1253.6	1254.0	-7.1 -0.57 %		1260.7 1260.7	1260.7 1253.5	139,112円 6,956円	2.09%	5 0	-221円	

## 1 カテゴリ選択

ウォッチリスト: ウォッチリストに登録している銘柄が表示されます。

指数・商品: 指数・商品の銘柄が表示されます。

米国株: 米国株の銘柄が表示されます。

ETF: ETFの銘柄が表示されます。

## 2 ウォッチリスト追加

クリックし銘柄を選択すると、ウォッチリストに銘柄が追加されます。  
※カテゴリ選択でウォッチリスト選択時のみ表示されます。

## 3 パネル/リスト切替

※カテゴリ選択でウォッチリスト選択時のみ表示されます。

: クリックすると、パネル表示になります。

: クリックすると、リスト表示になります。

## 4 ページコントロール

現在ページ / 総ページ を表示します。

: クリックすると、前のページが表示されます。

: クリックすると、次のページが表示されます。

## 5 リスト内容

ウォッチリストに登録されている銘柄をリスト表示します。

★: クリックすると、ウォッチリストから削除されます。

銘柄名: ウォッチリストに登録されている銘柄が表示されます。

➤: クリックすると、スピード注文画面が表示されます。

BID: BIDレートが表示されます。  
クリックすると、新規注文画面が表示されます。

ASK: ASKレートが表示されます。  
クリックすると、新規注文画面が表示されます。

前日比: 現在レートと前営業日の終値の差が表示されます。

前日比(%): 前営業日からの終値の変動幅が%で表示されます。

TICK: TICKチャートが表示されます。  
クリックすると、チャート画面が表示されます。

始値: 当日始値が表示されます。

前日終値: 前営業日の終値が表示されます。

高値: 当日高値が表示されます。

安値: 当日安値が表示されます。

最低約定金額: 1取引単位あたりの最低約定金額が表示されます。

必要証拠金: 1取引単位あたりの必要証拠金が表示されます。

ボラティリティ: 過去20営業日分の終値(BID)の価格変動を元に計算したヒストリカル・ボラティリティが表示されます。

売建: 保有している売建玉数が表示されます。

買建: 保有している買建玉数が表示されます。

損益: 評価損益(円換算)が表示されます。

## Point !

- ・行をドラッグ&ドロップして、ウォッチリストの並び替えをすることができます。
- ・リスト上で右クリックすると、「スピード注文」、「新規注文」、「チャート」、「アラート登録」の選択ができます。
- ・また米国株銘柄の場合、「企業情報」、「決算情報」の選択、ETF銘柄の場合、「ファンド情報」の選択もできます。






## 2. 画面説明

## レート一覧(続き)

## レート一覧画面（ウォッチリスト以外）

[illegible]

## 1 リスト内容

- |   |  |
|---|--|
|  | ： クリックすると、ウォッチリストから削除されます。                           |
|  | ： クリックすると、ウォッチリストに追加されます。                            |
| 銘柄名   | ： 選択カテゴリの銘柄が表示されます。                                  |
|  | ： クリックすると、スピード注文画面が表示されます。                           |
| BID   | ： BIDレートが表示されます。クリックすると、新規注文画面が表示されます。               |
| ASK   | ： ASKレートが表示されます。クリックすると、新規注文画面が表示されます。               |
| 前日比   | ： 現在レートと前営業日の終値の差が表示されます。                            |
| 前日比(%)  | ： 前営業日からの終値の変動幅が%で表示されます。                            |
| TICK  | ： TICKチャートが表示されます。クリックすると、チャート画面が表示されます。             |
| 始値  | ： 当日始値が表示されます。                                       |
| 前日終値  | ： 前営業日の終値が表示されます。                                    |
| 高値  | ： 当日高値が表示されます。                                       |
| 安値  | ： 当日安値が表示されます。                                       |
| 最低約定金額  | ： 1取引単位あたりの最低約定金額が表示されます。                            |
| 必要証拠金   | ： 1取引単位あたりの必要証拠金が表示されます。                             |
| ボラティリティ   | ： 過去20営業日分の終値(BID)の価格変動を元に計算したヒストリカル・ボラティリティが表示されます。 |
| 金利調整額   | ： 直近の金利調整額と、付与日数が表示されます。                             |
| 口座区分  | ： 取引対象の口座名が表示されます。                                   |
| 通貨  | ： 原資産の通貨名が表示されます。                                    |
| 取引単位  | ： 1取引あたりの最低必要単位が表示されます。                              |
| レバレッジ   | ： レバレッジが表示されます。                                      |
| コンバージョンレート  | ： コンバージョンレートが表示されます。                                 |
| 更新日時  | ： コンバージョンレートの最新更新日時が表示されます。                          |
| 取引時間  | ： 取引時間が表示されます。                                       |
| ロスカット幅  | ： ロスカット幅が表示されます。                                     |
| ロスカットアラート幅  | ： ロスカットアラート幅が表示されます。                                 |
| 価格調整額   | ： 指数・商品銘柄の場合のみ表示されます。アイコンをクリックすると、価格調整額画面が表示されます。    |
| 企業情報  | ： 米国株の場合のみ表示されます。アイコンをクリックすると、企業情報画面が表示されます。         |
| 決算情報  | ： 米国株の場合のみ表示されます。アイコンをクリックすると、決算情報画面が表示されます。         |
| ファンド情報  | ： ETF銘柄の場合のみ表示されます。アイコンをクリックすると、ファンド情報画面が表示されます。     |

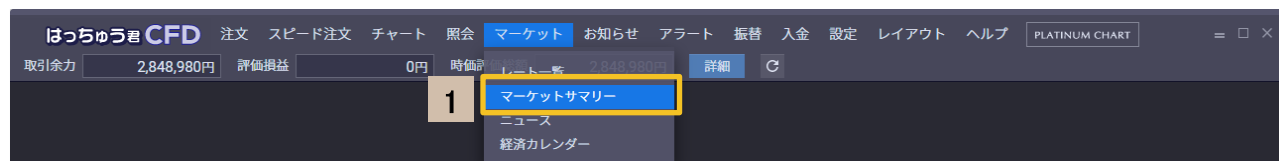
### Point !

リスト上で右クリックすると、「スピード注文」、「新規注文」、「チャート」、「アラート登録」の選択ができます。

また米国株銘柄の場合、「企業情報」、「決算情報」の選択、ETF銘柄の場合、「ファンド情報」の選択もできます。

## 2. 画面説明

## マーケットサマリー



## マーケットサマリー画面

マーケットサマリー					
指数	現在値	前日比	前日比(%)	更新日時	
日経平均	23669.49	-271.29	-1.14%	01/25 15:00	
NYダウ	26214.6	+142.88	+0.54%	01/23 06:20	
ハンセン指数	32593.37	+199.96	+0.61%	01/23 10:55	
DAX指数	13463.69	+29.24	+0.21%	01/23 02:35	
FTSE100	7715.44	-15.35	-0.19%	01/23 01:51	
RTS指数\$	1285.33	+14.41	+1.12%	01/23 01:07	
為替	BID	ASK	前日比	前日比(%)	更新日時
USD/JPY	110.97	110.93	+0.02	+0.01%	01/25 15:34
EUR/JPY	124.7	124.65	-0.03	-0.02%	01/25 15:34
GBP/JPY	142.81	142.77	0	0%	01/25 15:34
HKD/JPY	14.3	14.26	+0.02	+0.13%	01/25 15:34

## 1 【マーケットサマリー】

クリックすると、マーケットサマリー画面が表示されます。

## 2 指数マーケット情報

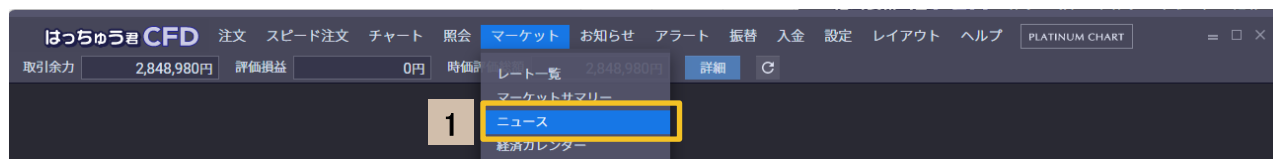
- 指数 : マーケット名が表示されます。
- 現在値 : 現在値が表示されます。
- 前日比 : 現在値と前営業日の終値の差が表示されます。
- 前日比(%) : 前営業日からの終値の変動幅が%で表示されます。
- 更新日時 : 表示内容の最終更新日時が表示されます。

## 3 為替マーケット情報

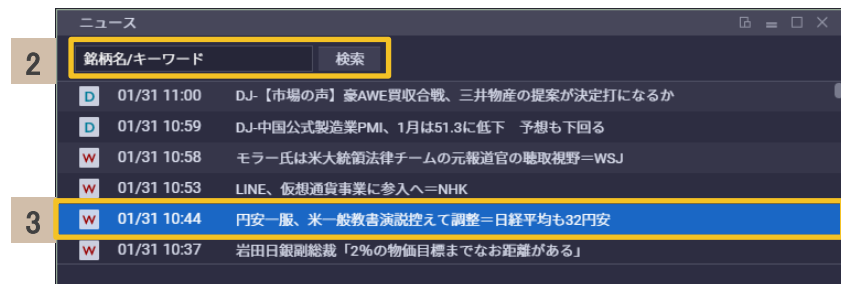
- 為替 : 通貨ペア名が表示されます。
- BID : BIDレートが表示されます。
- ASK : ASKレートが表示されます。
- 前日比 : 現在値と前営業日の終値の差が表示されます。
- 前日比(%) : 前営業日からの終値の変動幅が%で表示されます。
- 更新日時 : 表示内容の最終更新日時が表示されます。

## 2. 画面説明

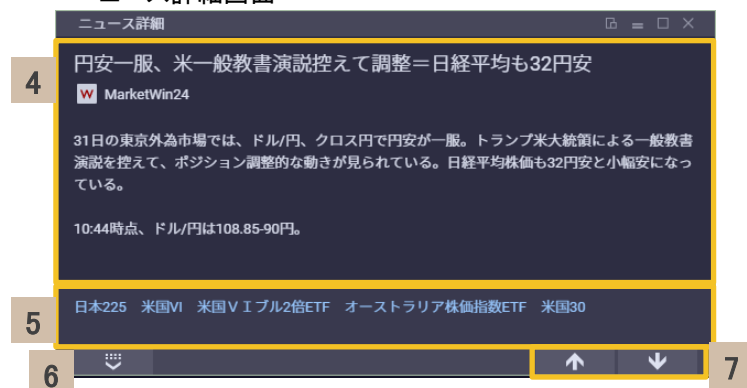
## ニュース



## ニュース一覧画面



## ニュース詳細画面



## 1 [ニュース]

クリックすると、ニュース一覧画面が表示されます。

## 2 ニュース検索

銘柄名またはキーワードでニュースを検索することができます。

## 3 ニュース一覧

最新のニュースを表示します。  
ニュースをクリックすると、ニュース詳細画面が表示されます。



## 4 ニュース本文

ニュースの本文が表示されます。



## 5 関連銘柄

ニュースに関連する銘柄が表示されます。  
銘柄名をクリックすると、新規注文画面が表示されます。

## 6 関連銘柄表示切替

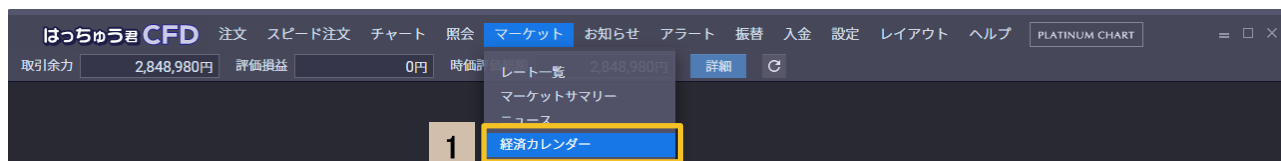
 : クリックで、関連銘柄を非表示にします。  
 : クリックで、関連銘柄を表示します。

## 6 移動ボタン

 : 一つ先のニュースに移動します。  
 : 一つ前のニュースに移動します。

## 2. 画面説明

## 経済カレンダー



## 経済カレンダー画面

日時	経済指標・イベント	前回	予想	結果
01/30 00:30	ダラス連銀製造業活動指数	+29.7%	+25.4%	+33.4%
06:45	貿易収支	-12.33億NZD	-1.25億NZD	+6.40億NZD
08:30	失業率	2.7%	2.7%	2.8%
08:30	家計調査消費支出[前年比]	+1.7%	+1.3%	-0.1%
08:30	有効求人倍率	1.56	1.57	1.59
08:50	小売業販売額[前年比]	+2.1%	+2.2%	+3.6%
08:50	百貨店・スーパー販売額[前年比]	+1.4%	+0.5%	+1.1%
09:30	NAB企業信頼感指数	+7		+11
09:30	NAB企業景況感指数	+13		+13
15:00	マネーサプライM3[前年比]	+6.61%	+5.90%	+6.41%
15:00	民間部門信用[前年比]	+6.48%	+6.00%	+6.72%
15:30	GDP[前期比]	+0.5%	+0.6%	+0.6%
15:30	GDP[前年比]	+2.3%	+2.3%	+2.4%
16:00	貿易収支	+26.3億CHF		

## 1 [経済カレンダー]

クリックすると、経済カレンダー画面が表示されます。

## 2 絞り込み

経済指標・イベントを国で絞り込むことができます。

## 3 直近ボタン

クリックすると、直近の経済指標・イベントが先頭行に表示されます。

## 4 更新ボタン

クリックすると、最新の情報に更新されます。

## 5 経済指標・イベント情報

日時 : 日時が表示されます。

経済指標・イベント : 経済指標・イベント名が表示されます。

前回 : 前回の値が表示されます。

予想 : 予想の値が表示されます。

結果 : 結果の値が表示されます。

## Point !

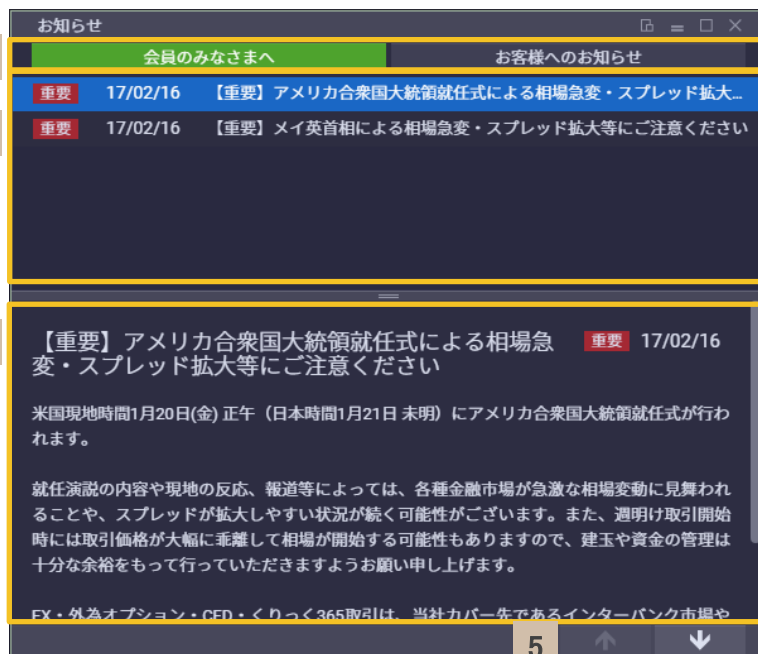
開始10分前の経済指標・イベントは、文字の色が変わります。

## 2. 画面説明

## お知らせ



## お知らせ画面



1 **【お知らせ】**  
クリックすると、お知らせ画面が表示されます。

2 **お知らせカテゴリ**  
「会員のみなさまへ」または「お客様へのお知らせ」から選択できます。

3 **お知らせタイトル一覧**  
タイトルをクリックすると、お知らせ本分が表示されます。

4 **お知らせ本文**  
クリックしたタイトルのお知らせ本文が表示されます。

5 **移動ボタン**  
↑ : 一つ先のお知らせに移動します。  
↓ : 一つ前のお知らせに移動します。

## 2. 画面説明

## アラート



- 1 **【アラート】**  
クリックすると、アラート画面が表示されます。
- 2 **【削除】**  
クリックすると、アラートの削除ができます。
- 3 **アラート情報**  
銘柄 : 登録中のアラートの銘柄名を表示します。  
レート(BID) : 登録中のアラートのBIDレートを表示します。
- 4 **【編集】**  
クリックすると、アラート編集画面が表示されます。
- 5 **ON / OFF切替**  
登録中のアラートのON / OFFを切替ことができます。
- 6 **【アラート追加】**  
クリックすると、アラート登録画面が表示されます。



- 7 **銘柄**  
当社取扱銘柄から選択できます。
- 8 **レート(BID)**  
アラート登録したいBIDレートを入力できます。
- 9 **【キャンセル】**  
クリックすると、アラート一覧画面に戻ります。
- 10 **【追加】**  
クリックすると、アラートが追加され、アラート一覧画面に戻ります。



- 11 **銘柄**  
登録中のアラートの銘柄名が表示されます。  
銘柄を変更することができます。
- 12 **レート(BID)**  
登録中のアラートのBIDレートが表示されます。  
BIDレートを変更することができます。
- 13 **【キャンセル】**  
クリックすると、アラート一覧画面に戻ります。
- 14 **【保存】**  
クリックすると、アラートが保存され、アラート一覧画面に戻ります。

## 2. 画面説明

## 振替・入金



## 振替入力画面



## 確認画面

1 **【振替】**

クリックすると、振替画面が表示されます。

2 **【入金】**

クリックするとブラウザが起動し、即時入金サービスを表示します。

3 **最終更新日時**

表示内容の最終更新日時が表示されます。

4 **【更新】**

クリックすると、最新の情報に更新されます。

5 **振替元**

振替元の口座名と、振替可能額が表示されます。

6 **振替先**

振替先の口座名と、振替可能額が表示されます。

7 **【入れ替え】**

クリックすると、振替元と振替先が入れ替わります。

8 **振替金額**

振替金額を入力します。

9 **【キャンセル】**

クリックすると、振替は行われずに振替画面が閉じます。

10 **【確認画面へ】**

クリックすると、確認画面が表示されます。

11 **振替内容**

振替口座と、振替金額が表示されます。

12 **【再入力】**

振替内容を変更したい場合、クリックすると振替入力画面へ戻ります。

13 **【振替確定】**

クリックすると、振替を実行します。

## 2. 画面説明

## 余力詳細

はっちゅう君CFD 注文 スピード注文 チャート 照会 マーケット お知らせ アラート 振替 入金 設定 レイアウト ヘルプ PLATINUM CHART

取引余力 2,848,980円 評価損益 0円 時価評価総額 2,848,980円 **1** **詳細**

## 余力詳細画面

余力詳細 最終更新日時 2025/12/10 19:11

**4** **口座情報**

取引余力	18,447円	拘束証拠金	81,553円
振替可能額	18,447円	必要証拠金	81,553円
		任意証拠金	0円
		注文中必要証拠金	0円
		注文中任意証拠金	0円
時価評価総額(評価損益+口座残高)	101,246円	口座残高	100,000円
評価損益	1,246円	現金残高	100,000円
未決済建玉評価損益	1,246円	締後振替	0円
未決済金利調整額	0円		
未決済価格調整額	0円		
未決済権利調整額	0円		

**5** **追加証拠金情報**

	株価指数CFD	商品CFD	株式CFD	バラエティCFD
追証ステータス	-	-	-	-
追証発生金額	0円	0円	0円	0円
追証解消済金額	0円	0円	0円	0円
追証未解消金額	0円	0円	0円	0円

※追加証拠金の判定は、毎営業日(祝日を除く)取引時間終了時点で実施します。

**6** **口座別時価評価情報**

	株価指数CFD	商品CFD	株式CFD	バラエティCFD
時価評価総額	101,246円	0円	0円	0円
必要証拠金	81,553円	0円	0円	0円
証拠金維持率	124.14%	-	-	-

**7** **株価指数CFD取引口座からの振替可能額**

商品CFD取引口座へ	18,447円
株式CFD取引口座へ	18,447円
バラエティCFD取引口座へ	18,447円

・外貨建ての建玉を保有している場合、未決済建玉評価損益、時価評価総額はコンバージョンレートを用いて円換算した概算値です。  
 ・締後振替の金額は翌証券営業日の7:00(米国夏時間は6:00)に現金残高に反映されます。  
 ・追証判定は株価指数CFD・商品CFD・株式CFD・バラエティCFDで個別に行います。詳細についてはこちらをご覧ください。

**4** **口座情報**

- 取引余力 : CFD口座の、新規建可能な金額の上限が表示されます。
- 振替可能額 : 証券取引口座への振替可能額が表示されます。
- 時価評価損益 : 「評価損益+口座残高」が表示されます。
- 評価損益 : 「未決済建玉評価損益+未決済金利調整額+未決済価格調整額+未決済権利調整額」が表示されます。
- 拘束証拠金 : 「必要証拠金+任意証拠金+注文中必要証拠金+注文中任意証拠金」が表示されます。
- 口座残高 : 「現金残高+締後振替+金利調整額+価格調整額+権利調整額」が表示されます。

**5** **追加証拠金情報**

- 追証ステータス : 各CFD口座の、追証ステータスが表示されます。
- 追証発生金額 : 各CFD口座の、「追証解消済金額+追証未解消金額」が表示されます。

**6** **口座別時価評価情報**

- 時価評価総額 : 各CFD口座の、時価評価総額が表示されます。
- 必要証拠金 : 各CFD口座の、必要証拠金が表示されます。
- 証拠金維持率 : 各CFD口座の、証拠金維持率が表示されます。

**7** **株価指数CFD取引口座からの振替可能額**

- 商品CFD取引口座へ : 株価指数CFD取引口座から、商品CFD取引口座への振替可能額が表示されます。
- 株式CFD取引口座へ : 株価指数CFD取引口座から、株式CFD取引口座への振替可能額が表示されます。
- バラエティCFD取引口座へ : 株価指数CFD取引口座から、バラエティCFD取引口座への振替可能額が表示されます。

**1** **【詳細】**

クリックすると、余力詳細画面が表示されます。

**2** **最終更新日時**

余力詳細の最終更新日時が表示されます。

**3** **更新ボタン**

クリックすると、最新の情報に更新されます。



## 3. 新規注文

## 新規注文の流れ

## 入力画面

1 日本225

BID 23932 JPY 6 ASK 23938

通常注文 複合注文

新規

売買 売 買

注文タイプ 成行 指値 逆指値

注文種類 新規 決済

取引数量 1 x10

注文価格 23920

必要証拠金 23,920円

有効期限 当日 週末 翌週末

2 3

確認省略 注文画面を残す

キャンセル 4 確認画面へ

## 確認画面

新規

売買 買

注文タイプ 指値

注文種類 新規

取引数量 1 (x10)

注文価格 23,920

有効期限 当日

5 6

再入力 注文確定

## 注文完了

注文完了

注文が完了しました。  
[注文番号]1680

7 OK

## 1 注文内容を入力

- 銘柄 : 当社取扱銘柄から選択します。  
※初期設定では「日本225」が選択されています。
- 注文方式 : 「通常注文」「複合注文」から選択します。
- 売買 : 「売」または「買」から選択します。
- 注文タイプ : 注文方式で「通常注文」を選択している場合は、「成行」「指値」「逆指値」から選択します。  
注文方式で「複合注文」を選択している場合は、「IFD」「OCO」「IFD-OCO」から選択します。  
※初期設定では「成行」が選択されています。
- 注文種類 : 「新規」を選択します。
- 取引数量 : 取引数量を入力します。  
※初期設定では「1」が入力されています。
- 注文価格 : 注文価格を入力します。
- 有効期限 : 「当日」「週末」「翌週末」から選択します。

## 2 確認省略

- チェックあり : 発注時に確認画面を省略します。  
チェックなし : 発注時に確認画面を表示します。

## 3 注文画面を残す

- チェックあり : 発注後も条件を保存したまま注文画面を表示します。  
チェックなし : 発注すると注文画面が閉じます。

## 4 [確認画面へ]

- クリックすると、確認画面が表示されます。  
※「確認省略」にチェックを入れている場合は、確認画面は表示されません。

## 5 [再入力]

- 注文内容を変更したい場合、クリックすると入力画面へ戻ります。

## 6 [注文確定]

- クリックすると、発注します。

## 7 [OK]

- 注文が受け付けられると注文完了をお知らせしますので、クリックして注文を終了します。

## 3. 新規注文

## 新規注文(成行)

新規注文 日本225

1 日本225

BID 23947 JPY 2 ASK 23949

2 通常注文 複合注文

3 新規

売買 売 買

注文タイプ 成行 指値 逆指値

注文種類 新規 決済

取引数量 1 ▲ ▼ x10

必要証拠金 23,949円

許容スリッページ 制限なし ▲ ▼ 以内

☐ 確認省略 ☐ 注文画面を残す

キャンセル 4 確認画面へ

## 1 銘柄を選択

注文したい銘柄を選択します。

## 2 注文方式を選択

「通常注文」を選択します。

## 3 注文内容を入力

売買 : 「売」または「買」から選択します。

注文タイプ : 「成行」を選択します。

注文種類 : 「新規」を選択します。

取引数量 : 取引数量を入力します。  
※初期設定では「1」が入力されています。

許容スリッページ : スリッページ許容値を入力します。  
※初期設定では「制限なし」が入力されています。

## 4 [確認画面へ]をクリック

クリックすると、注文確認画面が表示されます。

## 3. 新規注文

## 新規注文(指値)

新規注文 日本225

1 日本225

BID 23946 JPY 3 ASK 23949

2 通常注文 複合注文

3 新規

売買 売 買

注文タイプ 成行 指値 逆指値

注文種類 新規 決済

取引数量 1 x10

注文価格 23930

必要証拠金 23,930円

有効期限 当日 週末 翌週末

☐ 確認省略 ☐ 注文画面を残す

キャンセル 4 確認画面へ

## 1 銘柄を選択

注文したい銘柄を選択します。

## 2 注文方式を選択

「通常注文」を選択します。

## 3 注文内容を入力

売買 : 「売」または「買」から選択します。

注文タイプ : 「指値」を選択します。

注文種類 : 「新規」を選択します。

取引数量 : 取引数量を入力します。  
※初期設定では「1」が入力されています。

注文価格 : 注文したい価格を入力します。

有効期限 : 「当日」、「週末」、「翌週末」から選択します。

## 4 [確認画面へ]をクリック

クリックすると、注文確認画面が表示されます。

## 3. 新規注文

## 新規注文(逆指値)

The screenshot shows the 'New Order' window for '日本225' (Japan 225). The window is titled '新規注文 日本225'. It displays the current market prices: BID at 23956 and ASK at 23960, with a spread of 4 JPY. The order type is set to '通常注文' (Normal Order). The order type is set to '逆指値' (Limit Order). The order quantity is 1, and the order price is 23968. The required margin is 23,968 JPY. The order validity is set to '翌週末' (Next weekend). The window also has checkboxes for '確認省略' (Skip confirmation) and '注文画面を残す' (Keep order screen), and buttons for 'キャンセル' (Cancel) and '確認画面へ' (To confirmation screen).

1 日本225

2 通常注文 複合注文

3 新規

売買 売 買

注文タイプ 成行 指値 逆指値

注文種類 新規 決済

取引数量 1 ▲ ▼ x10

注文価格 23968 ▲ ▼

必要証拠金 23,968円

有効期限 当日 週末 翌週末

☐ 確認省略 ☐ 注文画面を残す

キャンセル 4 確認画面へ

## 1 銘柄を選択

注文したい銘柄を選択します。

## 2 注文方式を選択

「通常注文」を選択します。

## 3 注文内容を入力

売買 : 「売」または「買」から選択します。

注文タイプ : 「逆指値」を選択します。

注文種類 : 「新規」を選択します。

取引数量 : 取引数量を入力します。  
※初期設定では「1」が入力されています。

注文価格 : 注文したい価格を入力します。

有効期限 : 「当日」、「週末」、「翌週末」から選択します。

## 4 [確認画面へ]をクリック

クリックすると、注文確認画面が表示されます。

## 3. 新規注文

## 新規注文(IFD)

新規注文 日本225

1 日本225

BID 23955 JPY 6 ASK 23961

2 通常注文 複合注文

3 新規

売買 売 買

注文タイプ IFD OCO IFD-OCO

取引数量 1 x10

注文価格 23920

必要証拠金 23,920円

指値/逆指値 指値 逆指値

有効期限 当日 週末 翌週末

4 決済

売買 売

取引数量 1 x10

注文価格 24000

指値/逆指値 指値 逆指値

有効期限 当日 週末 翌週末

5 確認画面へ

キャンセル 確認画面へ

## 1 銘柄を選択

注文したい銘柄を選択します。

## 2 注文方式を選択

「複合注文」を選択します。

## 3 新規注文内容を入力

売買 : 「売」または「買」から選択します。

注文タイプ : 「IFD」を選択します。

取引数量 : 取引数量を入力します。  
※初期設定では「1」が入力されています。

注文価格 : 注文したい価格を入力します。

指値/逆指値 : 「指値」または「逆指値」から選択します。

有効期限 : 「当日」、「週末」、「翌週末」から選択します。

## 4 決済注文内容を入力

取引数量 : 取引数量を入力します。  
※初期設定では「1」が入力されています。

注文価格 : 注文したい価格を入力します。

指値/逆指値 : 「指値」または「逆指値」から選択します。

有効期限 : 「当日」、「週末」、「翌週末」から選択します。

## 5 [確認画面へ]をクリック

クリックすると、注文確認画面が表示されます。

新規注文 日本225					=	
日本225				▼		
BID		JPY 5	ASK			
23939			23944			
2	通常注文	複合注文				
新規						
売買	売		買			
注文タイプ	IFD	OCO	IFD-OCO			
注文種類	新規		決済			
取引数量		1	▲	▼	x10	
注文価格(指値)	23922		▲	▼		
(逆指値)	23969		▲	▼		
		必要証拠金 23,969円				
有効期限	当日		週末		翌週末	
<input type="checkbox"/> 確認省略 <input type="checkbox"/> 注文画面を残す						
キャンセル		4	確認画面へ			

- 4 [確認画面へ]をクリック

## 3. 新規注文

## 新規注文(IFD-OCO)

新規注文 日本225

1 日本225

BID 23954 JPY 5 ASK 23959

2 通常注文 複合注文

3 新規

売買 売 買

注文タイプ IFD OCO IFD-OCO

取引数量 1 x10

注文価格 23942

必要証拠金 23,942円

指値/逆指値 指値 逆指値

有効期限 当日 週末 翌週末

3 決済

売買 売

取引数量 1 x10

注文価格(指値) 23977

(逆指値) 23938

有効期限 当日 週末 翌週末

☐ 確認省略 ☒ 注文画面を残す

キャンセル 確認画面へ

## 1 銘柄を選択

注文したい銘柄を選択します。

## 2 注文方式を選択

「複合注文」を選択します。

## 3 新規注文内容を入力

売買 : 「売」または「買」から選択します。

注文タイプ : 「IFD-OCO」を選択します。

取引数量 : 取引数量を入力します。  
※初期設定では「1」が入力されています。

注文価格 : 注文したい価格を入力します。

指値/逆指値 : 「指値」または「逆指値」から選択します。

有効期限 : 「当日」、「週末」、「翌週末」から選択します。

## 4 決済注文内容を入力

取引数量 : 取引数量を入力します。  
※初期設定では「1」が入力されています。

注文価格(指値) : 注文したい指値価格を入力します。  
(逆指値) : 注文したい逆指値価格を入力します。

指値/逆指値 : 「指値」または「逆指値」から選択します。

有効期限 : 「当日」、「週末」、「翌週末」から選択します。

## 5 [確認画面へ]をクリック

クリックすると、注文確認画面が表示されます。

## 4. 決済注文

## 個別決済注文の流れ

## 建玉一覧画面

建玉一覧	全銘柄	売&買	サマリー/建玉	リロード	最大化	リセット	閉じる
銘柄	売買	建玉数	注文中	建単価	現在値	ロスカットレート	評価
一括決済 ▲ 原油[商品]	買	7	0 平均	63.14	63.86	一括変更	合計
1 決済		1	0	61.99	63.86	60.49	
決済		1	0	62.17	63.86	60.63	

## 入力画面

決済注文[0811] 原油

原油 買

BID 63.87 USD 0.05 ASK 63.92

通常注文 複合注文

決済

売買 売

注文タイプ 成行 指値 逆指値

建玉数量 1 (注文中 0)

取引数量 1 x10

建単価 61.99

注文価格 64.17

予想損益 +2,418 円

有効期限 当日 週末 翌週末

3 ☐ 確認省略

キャンセル 4 確認画面へ

## 確認画面

決済

売買 売

注文タイプ 指値

取引数量 1 (x10)

注文価格 64.17

有効期限 週末

5 再入力 6 注文確定

## 注文完了

注文完了

注文が完了しました。  
[注文番号]1690

7 OK

## 1 [決済]

クリックすると、決済注文画面が表示されます。

## 2 注文内容を入力

注文方式 : 「通常注文」「複合注文」から選択します。

注文タイプ : 注文方式で「通常注文」を選択している場合は、「成行」「指値」「逆指値」から選択します。

注文方式で「複合注文」を選択している場合は、「OCO」が選択されます。  
※初期設定では「成行」が選択されています。

取引数量 : 保有建玉数量以下で入力します。

注文価格 : 注文価格を入力します。

有効期限 : 「当日」「週末」「翌週末」から選択します。

## 3 確認省略

チェックあり : 発注時に確認画面を省略します。

チェックなし : 発注時の確認画面を表示します。

## 4 [確認画面へ]

クリックすると、確認画面が表示されます。

※「確認省略」にチェックを入れている場合は、確認画面は表示されません。

## 5 [再入力]

注文内容を変更したい場合、クリックすると入力画面へ戻ります。

## 6 [注文確定]

クリックすると、発注します。

## 7 [OK]

注文が受け付けられると、注文完了をお知らせしますので、クリックして注文を終了します。



## 4. 決済注文

## 一括決済注文の流れ

## 建玉一覧画面

建玉一覧		全銘柄	売&買	サマリー/建玉			🔄	🔍	=	🗑	🔍	🔍
▼ ▲	銘柄	売買	建玉数	注文中	建単価	現在値	ロスカットレート	評価				
1	一括決済 ▲ 原油[商品]	買	7	0 平均	63.14	63.86	一括変更	合計				
	決済		1	0	61.99	63.86	60.49					
	決済		1	0	62.17	63.86	60.63					

## 入力画面

決済注文[一括] 原油

原油 買

BID 63.86 USD 0.05 ASK 63.91

2 通常注文 複合注文

決済

売買 売

注文タイプ 成行 指値 逆指値

建玉数量 7 (注文中 0)

取引数量 7 ▲ ▼ x10

建単価 平均 63.14

注文価格 64.25 ▲ ▼

予想損益 +8,621 円

有効期限 当日 週末 翌週末

3 ☐ 確認省略

キャンセル 4 確認画面へ

## 確認画面

決済

売買 売

注文タイプ 指値

取引数量 7 (x10)

注文価格 64.25

有効期限 当日

5 再入力 6 注文確定

## 注文完了

注文完了

注文が完了しました。  
[注文番号]1691

7 OK

## 1 [一括決済]

クリックすると、一括決済注文画面が表示されます。

## 2 注文内容を入力

注文方式 : 「通常注文」「複合注文」から選択します。

注文タイプ : 注文方式で「通常注文」を選択している場合は、「成行」「指値」「逆指値」から選択します。

注文方式で「複合注文」を選択している場合は、「OCO」が選択されます。  
※初期設定では「成行」が選択されています。

取引数量 : 保有建玉数量以下で入力します。

注文価格 : 注文価格を入力します。

有効期限 : 「当日」「週末」「翌週末」から選択します。

## 3 確認省略

チェックあり : 発注時に確認画面を省略します。

チェックなし : 発注時の確認画面を表示します。

## 4 [確認画面へ]

クリックすると、確認画面が表示されます。

※「確認省略」にチェックを入れている場合は、確認画面は表示されません。

## 5 [再入力]

注文内容を変更したい場合、クリックすると入力画面へ戻ります。

## 6 [注文確定]

クリックすると、発注します。

## 7 [OK]

注文が受け付けられると、注文完了をお知らせしますので、クリックして注文を終了します。

## 4. 決済注文

## 建玉未指定決済注文の流れ

## 入力画面

## 確認画面

## 注文完了

## 1 注文内容を入力

銘柄 : 保有建玉銘柄から選択します。

※初期設定では「日本225」が選択されています。

注文方式 : 「通常注文」「複合注文」から選択します。

売買 : 買建玉を決済する場合「売」を選択、売建玉を決済する場合「買」を選択します。

注文タイプ : 注文方式で「通常注文」を選択している場合は、「成行」「指値」「逆指値」から選択します。

注文方式で「複合注文」を選択している場合は、「OCO」を選択します。

※初期設定では「成行」が選択されています。

注文種類 : 「決済」を選択します。

取引数量 : 保有建玉数量以下で入力します。

注文価格 : 注文価格を入力します。

有効期限 : 「当日」、「週末」、「翌週末」から選択します。

## 2 確認省略

チェックあり : 発注時に確認画面を省略します。

チェックなし : 発注時の確認画面を表示します。

## 3 注文画面を残す

チェックあり : 発注後も条件を保存したまま注文画面を表示します。

チェックなし : 発注すると注文画面が閉じます。

## 4 [確認画面へ]

クリックすると、確認画面が表示されます。

※「確認省略」にチェックを入れている場合は、確認画面は表示されません。

## 5 [再入力]

注文内容を変更したい場合、クリックすると入力画面へ戻ります。

## 6 [注文確定]

クリックすると、発注します。

## 7 [OK]

注文が受け付けられると、注文完了をお知らせしますので、クリックして注文を終了します。

## 4. 決済注文

## 決済注文(成行)

## 個別決済注文

決済注文[0811] 原油

原油 買

USD 0.05

BID 63.73 ASK 63.78

1 通常注文 複合注文

決済

売買 売

注文タイプ 成行 指値 逆指値

建玉数量 1 (注文中 0)

取引数量 1 x10

建単価 61.99

予想損益 +1,930 円

許容スリッページ 制限なし 以内

☐ 確認省略

キャンセル 3 確認画面へ

## 1 注文方式を選択

「通常注文」を選択します。

## 2 注文内容を入力

注文タイプ : 「成行」を選択します。

取引数量 : 保有建玉数量以下で入力します。

許容スリッページ : スリッページ許容値を入力します。

※初期設定では「制限なし」が入力されています。

## 3 [確認画面へ]をクリック

クリックすると、注文確認画面が表示されます。

## 建玉未指定決済注文

決済注文 原油

原油

USD 0.05

BID 63.74 ASK 63.79

2 通常注文 複合注文

決済

売買 売 買

注文タイプ 成行 指値 逆指値

注文種類 新規 決済

取引数量 1 x10

必要証拠金 円

許容スリッページ 制限なし 以内

☐ 確認省略 ☐ 注文画面を残す

キャンセル 4 確認画面へ

## 1 銘柄を選択

保有建玉銘柄から選択します。

## 2 注文方式を選択

「通常注文」を選択します。

## 3 注文内容を入力

売買 : 買建玉を決済する場合「売」を選択、  
売建玉を決済する場合「買」を選択します。

注文タイプ : 「成行」を選択します。

注文種類 : 「決済」を選択します。

取引数量 : 保有建玉数量以下で入力します。

許容スリッページ : スリッページ許容値を入力します。

※初期設定では「制限なし」が入力されています。

## 4 [確認画面へ]をクリック

クリックすると、注文確認画面が表示されます。

## 4. 決済注文

## 決済注文(指値)

## 個別決済注文

決済注文[0811] 原油

原油 買

BID 63.74 USD 0.05 ASK 63.79

1 通常注文 複合注文

2 決済

売買 売

注文タイプ 成行 指値 逆指値

建玉数量 1 (注文中 0)

取引数量 1 x10

建単価 61.99

注文価格 64.26

予想損益 +2,518 円

有効期限 当日 週末 翌週末

確認省略

キャンセル 3 確認画面へ

## 建玉未指定決済注文

決済注文 原油

原油

BID 63.74 USD 0.05 ASK 63.79

2 通常注文 複合注文

3 決済

売買 売 買

注文タイプ 成行 指値 逆指値

注文種類 新規 決済

取引数量 1 x10

注文価格 64.26

必要証拠金 -1円

有効期限 当日 週末 翌週末

確認省略 注文画面を残す

キャンセル 4 確認画面へ

## 1 注文方式を選択

「通常注文」を選択します。

## 2 注文内容を入力

注文タイプ : 「指値」を選択します。

取引数量 : 保有建玉数量以下で入力します。

注文価格 : 注文したい価格を入力します。

有効期限 : 「当日」、「週末」、「翌週末」から選択します。

## 3 [確認画面へ]をクリック

クリックすると、注文確認画面が表示されます。

## 1 銘柄を選択

保有建玉銘柄から選択します。

## 2 注文方式を選択

「通常注文」を選択します。

## 3 注文内容を入力

売買 : 買建玉を決済する場合「売」を選択、  
売建玉を決済する場合「買」を選択します。

注文タイプ : 「指値」を選択します。

注文種類 : 「決済」を選択します。

取引数量 : 保有建玉数量以下で入力します。

注文価格 : 注文したい価格を入力します。

有効期限 : 「当日」、「週末」、「翌週末」から選択します。

## 4 [確認画面へ]をクリック

クリックすると、注文確認画面が表示されます。

## 4. 決済注文

## 決済注文(逆指値)

## 個別決済注文

決済注文[0811] 原油

原油 買

BID 63.73 USD 0.05 ASK 63.78

1 通常注文 複合注文

2 決済

売買 売

注文タイプ 成行 指値 逆指値

トレーリングストップ ☐

建玉数量 1 (注文中 0)

取引数量 1 x10

建単価 61.99

注文価格 64.26

予想損益 +2,518 円

トレール幅 50 pips

有効期限 当日 週末 翌週末

☐ 確認省略

キャンセル 3 確認画面へ

## 建玉未指定決済注文

決済注文 原油

原油

BID 63.73 USD 0.05 ASK 63.78

2 通常注文 複合注文

3 決済

売買 売 買

注文タイプ 成行 指値 逆指値

注文種類 新規 決済

取引数量 1 x10

注文価格 64.26

必要証拠金 -1円

有効期限 当日 週末 翌週末

☐ 確認省略 ☐ 注文画面を残す

キャンセル 4 確認画面へ

## 1 注文方式を選択

「通常注文」を選択します。

## 2 注文内容を入力

注文タイプ : 「逆指値」を選択します。

取引数量 : 保有建玉数量以下で入力します。

注文価格 : 注文したい価格を入力します。

有効期限 : 「当日」、「週末」、「翌週末」から選択します。

## 3 [確認画面へ]をクリック

クリックすると、注文確認画面が表示されます。

## 1 銘柄を選択

保有建玉銘柄から選択します。

## 2 注文方式を選択

「通常注文」を選択します。

## 3 注文内容を入力

売買 : 買建玉を決済する場合「売」を選択、  
売建玉を決済する場合「買」を選択します。

注文タイプ : 「逆指値」を選択します。

注文種類 : 「決済」を選択します。

取引数量 : 保有建玉数量以下で入力します。

注文価格 : 注文したい価格を入力します。

有効期限 : 「当日」、「週末」、「翌週末」から選択します。

## 4 [確認画面へ]をクリック

クリックすると、注文確認画面が表示されます。

## 4. 決済注文

## 決済注文(逆指値トレール)

## 個別決済注文

決済注文[0811] 原油

原油 買

USD 0.05

BID 63.61 ASK 63.66

1 通常注文 複合注文

2 決済

売買 売

注文タイプ 成行 指値 逆指値

✓ トレーリングストップ

建玉数量 1 (注文中 0)

取引数量 1 ▲ ▼ x10

建単価 61.99

注文価格 63.22 ▲ ▼

予想損益 -円

トレール幅 50 ▲ ▼ pips

有効期限 当日 週末 翌週末

☐ 確認省略

キャンセル 3 確認画面へ

## 1 注文方式を選択

「通常注文」を選択します。

## 2 注文内容を入力

注文タイプ : 「逆指値」を選択し、トレーリングストップにチェックをします。

取引数量 : 保有建玉数量以下で入力します。

注文価格 : 注文したい価格を入力します。

トレール幅 : 5以上の値を入力します。

有効期限 : 「当日」、「週末」、「翌週末」から選択します。

## 3 [確認画面へ]をクリック

クリックすると、注文確認画面が表示されます。

## 建玉未指定決済注文

逆指値トレールの建玉未指定決済注文はできません。

## 4. 決済注文

## 決済注文(OCO)

## 個別決済注文

- 1 **注文方式を選択**  
「複合注文」を選択します。

## 2 注文内容を入力

- 取引数量 : 保有建玉数量以下で入力します。
- 注文価格(指値) : 注文したい指値価格を入力します。
- (逆指値) : 注文したい逆指値価格を入力します。
- 有効期限 : 「当日」、「週末」、「翌週末」から選択します。

- 3 **【確認画面へ】をクリック**  
クリックすると、注文確認画面が表示されます。

## 建玉未指定決済注文

- 1 **銘柄を選択**  
保有建玉銘柄から選択します。

- 2 **注文方式を選択**  
「複合注文」を選択します。

## 3 注文内容を入力

- 売買 : 買建玉を決済する場合「売」を選択、  
売建玉を決済する場合「買」を選択します。
- 注文タイプ : 「OCO」を選択します。
- 注文種類 : 「決済」を選択します。
- 取引数量 : 保有建玉数量以下で入力します。
- 注文価格(指値) : 注文したい指値価格を入力します。
- (逆指値) : 注文したい逆指値価格を入力します。
- 有効期限 : 「当日」、「週末」、「翌週末」から選択します。

- 4 **【確認画面へ】をクリック**  
クリックすると、注文確認画面が表示されます。

## 5. 注文変更／取消

## 注文変更

## 注文一覧

注文一覧	全銘柄	新規&決済	有効	2週間前から							
	銘柄	取引	売買	注文タイプ	発注数	執行条件	注文価格	状			
1	変更	取消	日本225	新規	買	指値	1	指値	23,837	有	
	変更	取消	金スポット	新規	買	IFD	1	指値	1,258.5	有	
				決済	売	◇	1	指値	1,263.8	待	

## 入力画面

注文変更[1705] 日本225

日本225

BID 23952 JPY 4 ASK 23956

新規

売買 買

注文タイプ 指値

取引数量 1 (x10)

注文価格 23830

ロスカットレート 自動 指定

+ 拘束証拠金 23,830円

有効期限 当日 週末 翌週末

3 ☐ 確認省略

キャンセル 4 確認画面へ

## 確認画面

新規

売買 買

注文タイプ 指値

取引数量 1 (x10)

注文価格 23,830

ロスカットレート 自動

有効期限 週末

5 再入力 6 注文確定

## 注文完了

注文変更完了

注文変更が完了しました。  
[注文番号]1705

7 OK

## 1 [変更]

クリックすると、注文変更画面が表示されます。

## 2 注文変更内容を入力

注文価格 : 変更したい注文価格を入力します。

ロスカットレート: 「自動」、「指定」から選択します。

※新規注文の変更の場合のみ表示されます。

有効期限 : 「当日」、「週末」、「翌週末」から選択します。

※注文中の有効期限より過去の有効期限は選択できません。

## 3 確認省略

チェックあり: 発注時に確認画面を省略します。

チェックなし: 発注時の確認画面を表示します。

## 4 [確認画面へ]

クリックすると、確認画面が表示されます。

※「確認省略」にチェックを入れている場合は、確認画面は表示されません。

## 5 [再入力]

注文内容を変更したい場合、クリックすると入力画面へ戻ります。

## 6 [注文確定]

クリックすると、発注します。

## 7 [OK]

注文が受け付けられると、注文完了をお知らせしますので、クリックして注文を終了します。



## 5. 注文変更／取消

## 注文取消

## 注文一覧

注文一覧 全銘柄▼ 新規&決済▼ 有効▼ 2週間前から▼									
	銘柄	取引	売買	注文タイプ	発注数	執行条件	注文価格	状	
1	日本225	新規	買	指値	1	指値	23,837	有	
	金スポット	新規	買	IFD	1	指値	1,258.5	有	
		決済	売	◇	1	指値	1,263.8	待	

## 確認画面

注文取消[1705] 日本225

日本225

BID 23952 JPY 4 ASK 23956

新規

買い 買

注文タイプ 指値

取引数量 1 (x10)

注文価格 23,837

ロスカットレート 自動

有効期限 週末

キャンセル 2 取消確定

## 1 [取消]

クリックすると、注文取消画面が表示されます。

## 2 [取消確定]

クリックすると、発注します。

## 3 [OK]

注文が受け付けられると、注文完了をお知らせしますので、クリックして注文を終了します。

## 注文完了

注文取消完了

注文取消が完了しました。  
[注文番号]1705

3 OK

## 5. 注文変更／取消

## ロスカットレート変更(個別)

## 建玉一覧画面

建玉一覧			全銘柄	売&買	サマリー/建玉				
▼ ▲	銘柄	売買	建玉数	注文中	建単価	現在値	ロスカットレート	評価	
一括決済	▲ 原油[商品]	買	7	0 平均	63.14	63.86	一括変更	合計	
決済			1	0	61.99	63.86	1 60.49		
決済			1	0	62.17	63.86	60.63		

## 変更画面

ロスカットレート変更[0811] 原油

原油 買

BID 64.20 USD 0.05 ASK 64.25

必要証拠金 3,439円

任意証拠金 0円 → 円 (円)

拘束証拠金 3,439円 → 円

建玉数(注文中) 1 (0)

建単価 61.99

ロスカットレート 60.49 →

取引余力 699,526円 → 円

2 ● ロスカットレートを 60.20 ▲ ▼ にする

○ 任意証拠金に 円 増額 減額

希望のロスカットレートまたは任意証拠金の増減額を入力し、[計算]を押してください。

キャンセル 3 計算

## 1 ロスカットレートのリンク

クリックすると、ロスカットレート変更画面が表示されます。

## 2 変更値を入力

変更したいロスカットレートの値、もしくは任意証拠金の増額 / 減額値を入力します。

## 3 [計算]

クリックすると、確認画面が表示されます。

## 4 [実行]

クリックすると、ロスカットレート変更が実行されます。

## 5 [OK]

ロスカットレート変更が受け付けられると、変更完了をお知らせしますので、クリックしてロスカットレート変更を終了します。

## 確認画面

ロスカットレート変更[0811] 原油

原油 買

BID 64.20 USD 0.05 ASK 64.25

必要証拠金 3,439円

任意証拠金 0円 → 321円 (+321円)

拘束証拠金 3,439円 → 3,760円

建玉数(注文中) 1 (0)

建単価 61.99

ロスカットレート 60.49 → 60.20

取引余力 699,526円 → 699,205円

● ロスカットレートを 60.20 ▲ ▼ にする

○ 任意証拠金に 円 増額 減額

任意証拠金に321円増額します。  
変更後のロスカットレートは、60.20です。  
よろしければ[実行]を押してください。

再入力 4 実行

## ロスカットレート変更完了

ロスカットレート変更完了

変更が完了しました。  
[ロスカットレート]60.20

5 OK

## 5. 注文変更／取消

## ロスカットレート変更(一括)

建玉一覧画面

建玉一覧		全銘柄▼	売&買▼	サマリー/建玉▼				🔄	📄	=	🗑	🔍
▼ ▲	銘柄		売買	建玉数	注文中	建単価	現在値	ロスカットレート	評価			
一括決済	▲	原油[商品]	買	7	0 平均	63.14	63.14	1	一括変更	合計		
決済				1	0	61.99	63.86	60.49				
決済				1	0	62.17	63.86	60.63				

変更画面

ロスカットレート変更[一括] 原油

原油 買

USD 0.05

BID 64.20 ASK 64.25

必要証拠金 24,515円

任意証拠金 0円 → 円 (円)

拘束証拠金 24,515円 → 円

建玉数 (注文中) 7 (0)

建単価 平均 63.14 (61.99~64.31)

ロスカットレート 平均 61.59 (60.49~62.73)

取引余力 699,526円 → 円

2 ロスカットレートを 60.20 ▲ ▼ にする

希望のロスカットレートを入力し、【計算】を押してください。

キャンセル 3 計算

## 1 [一括変更]

クリックすると、ロスカットレート一括変更画面が表示されます。

## 2 変更値を入力

変更したいロスカットレートの値を入力します。

## 3 [計算]

クリックすると、確認画面が表示されます。

## 4 [実行]

クリックすると、ロスカットレート一括変更が実行されます。

## 5 [OK]

ロスカットレート一括変更が受け付けられると、変更完了をお知らせしますので、クリックしてロスカットレート一括変更を終了します。

確認画面

ロスカットレート変更[一括] 原油

原油 買

USD 0.05

BID 64.20 ASK 64.25

必要証拠金 24,515円

任意証拠金 0円 → 10,850円 (+10,850円)

拘束証拠金 24,515円 → 35,365円

建玉数 (注文中) 7 (0)

建単価 平均 63.14 (61.99~64.31)

ロスカットレート 平均 61.59 (60.49~62.73) 60.20

取引余力 699,526円 → 688,676円

ロスカットレートを 60.20 ▲ ▼ にする

任意証拠金に10,850円増額します。  
変更後のロスカットレートは、60.20です。  
よろしければ【実行】を押してください。

再入力 4 実行

ロスカットレート変更完了

ロスカットレート変更完了

変更が完了しました。  
[ロスカットレート]60.20

5 OK

## 6. スピード注文

## スピード注文とは

[スピード注文]は、新規・決済・ドテン注文、さらに同一銘柄の全決済も1クリックで注文可能とした高速取引機能です。

※[スピード注文]の注文種別は成行のみとなります。

※実際に[スピード注文]をご利用の前に、CFDデモ口座のスピード注文機能等でお試ください。

## &lt;スピード注文の特長&gt;

スピード注文画面

## ●銘柄ごとに全決済が可能

複数銘柄のポジションを保有していても、銘柄単位で全決済が可能です

## ●1クリックで新規・決済・ドテン注文が実現

新規・決済注文がすべて1クリックで完結。買い・売りのポジションを反転させるドテン注文にも対応しています

## ●ポジションの状況がひと目でわかる

選択した銘柄の建玉数量・平均レート・損益(pips)・評価損益をコンパクトに表示。お持ちの銘柄の状況がひと目で把握できるので、よりスピーディなお取引が可能となります。

## \* ご注意 \*

スピード注文は、発注時の確認画面が表示されずに即発注されるなど、独自の機能が搭載されています。ご利用の前には必ず、当操作マニュアルを熟読の上、ご利用ください。

## 6. スピード注文

## スピード注文(新規 / 決済)

スピード注文画面

スピード注文 日本225

1 日本225

3 BID 23972 JPY 4 ASK 23976

2 取引数量 1 x10

0 建玉数量 8

0 平均レート 23,925

0 損益 (pips) +47

0 評価損益 +3,690

RESET +1 +5 +10 +50 +100 +500

## 1 銘柄を選択

注文したい銘柄を選択します。

## 2 注文内容を入力

取引数量： 取引数量を入力します。

※初期設定では「1」が入力されています。

## 3 [BID / ASK]

BID : クリックすると、売の成行注文を発注します。

ASK : クリックすると、買の成行注文を発注します。

## 新規注文

保有建玉がない状態、または保有建玉と同じ売買をクリックすると、新規注文となります。

## 決済注文

保有建玉と反対の売買をクリックすると、決済注文となります。

## ドテン注文

保有建玉を超える取引数量で反対売買を行うと、ドテン注文となります。

## 4 約定

スピード注文が約定すると、一瞬光ってお知らせします。

スピード注文 日本225

4 日本225

BID 23972 JPY 3 ASK 23975

0 建玉数量 9

0 平均レート 23,916

0 損益 (pips) +56

0 評価損益 +4,970

取引数量 1 x10

RESET +1 +5 +10 +50 +100 +500

## 6. スピード注文

## スピード注文(全決済)

スピード注文画面

スピード注文 日本225

1 日本225

BID 23972 JPY 4 ASK 23976

売建 2 全決済 買建

0	建玉数量	8
0	平均レート	23,925
0	損益 (pips)	+47
0	評価損益	+3,690

取引数量 1 ^ v x10

+1 +5 +10

RESET +50 +100 +500

## 1 銘柄を選択

全決済したい銘柄を選択します。

## 2 [全決済]

クリックすると、選択銘柄の建玉すべてについて成行注文を発注します。

## 3 約定

全決済注文が約定すると、一瞬光ってお知らせします。



3 スピード注文 日本225

日本225

BID 23971 JPY 6 ASK 23977

売建 全決済 買建

0	建玉数量	0
0	平均レート	0
0	損益 (pips)	0
0	評価損益	0

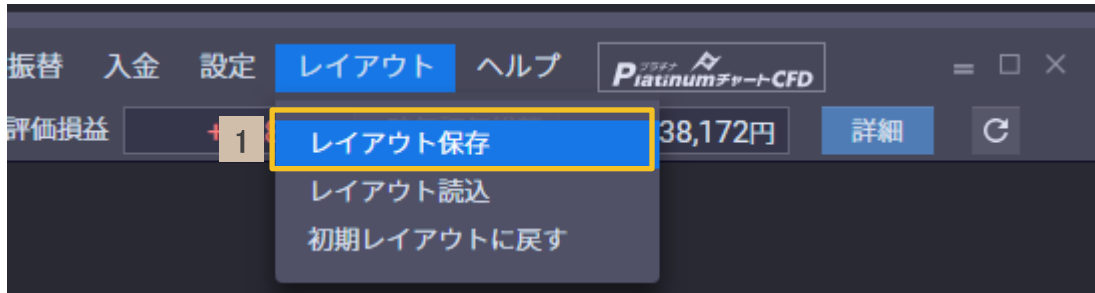
取引数量 1 ^ v x10

+1 +5 +10

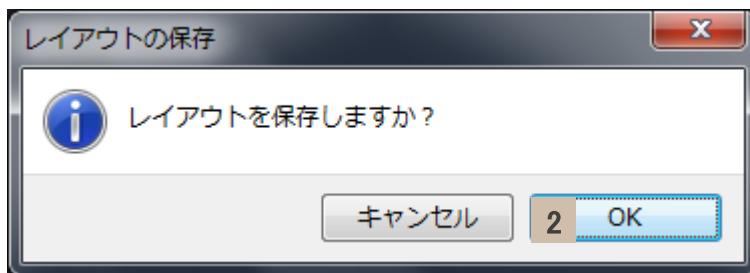
RESET +50 +100 +500

## 7. レイアウト

## レイアウト保存



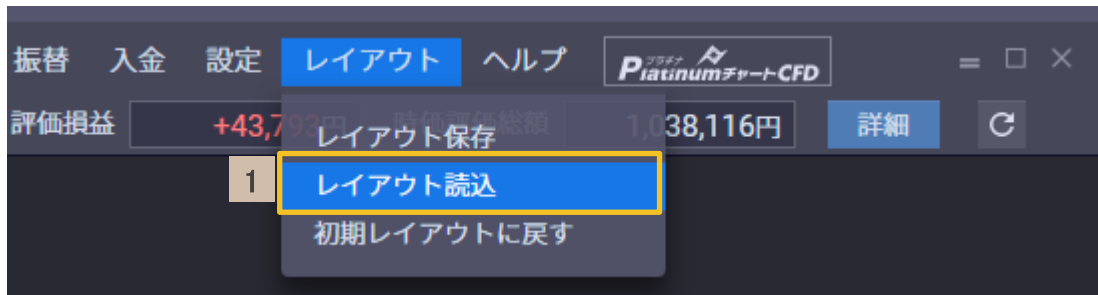
## 確認



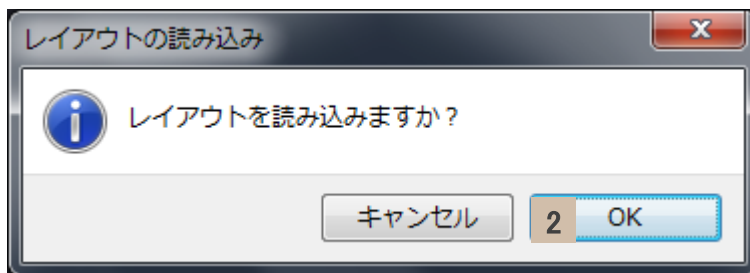
- 1 **【レイアウト保存】**  
クリックすると、確認画面が表示されます。
- 2 **【OK】**  
クリックすると、表示中のレイアウトを保存します。

## 7. レイアウト

## レイアウト読込



## 確認

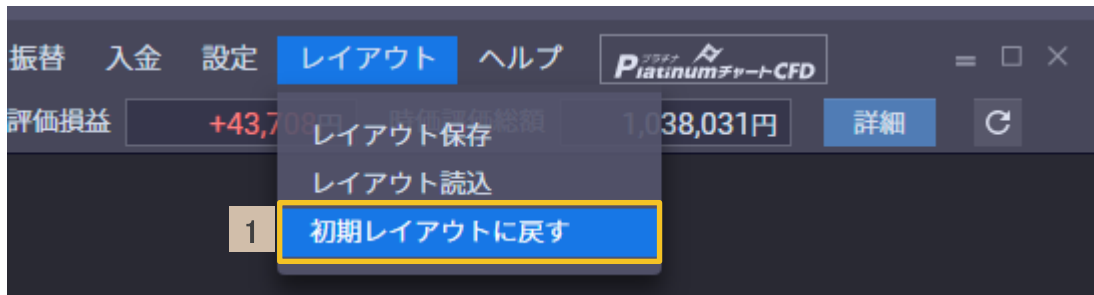


- 1 **【レイアウト読込】**  
クリックすると、確認画面が表示されます。
- 2 **【OK】**  
クリックすると、保存中のレイアウトを読み込みます。

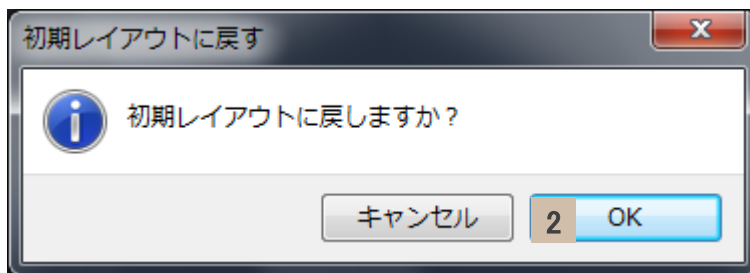


## 7. レイアウト

## 初期レイアウトに戻す



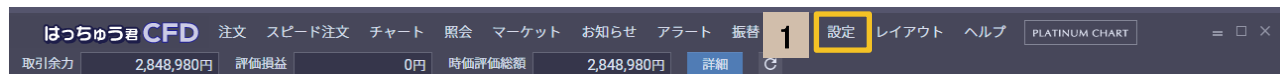
## 確認



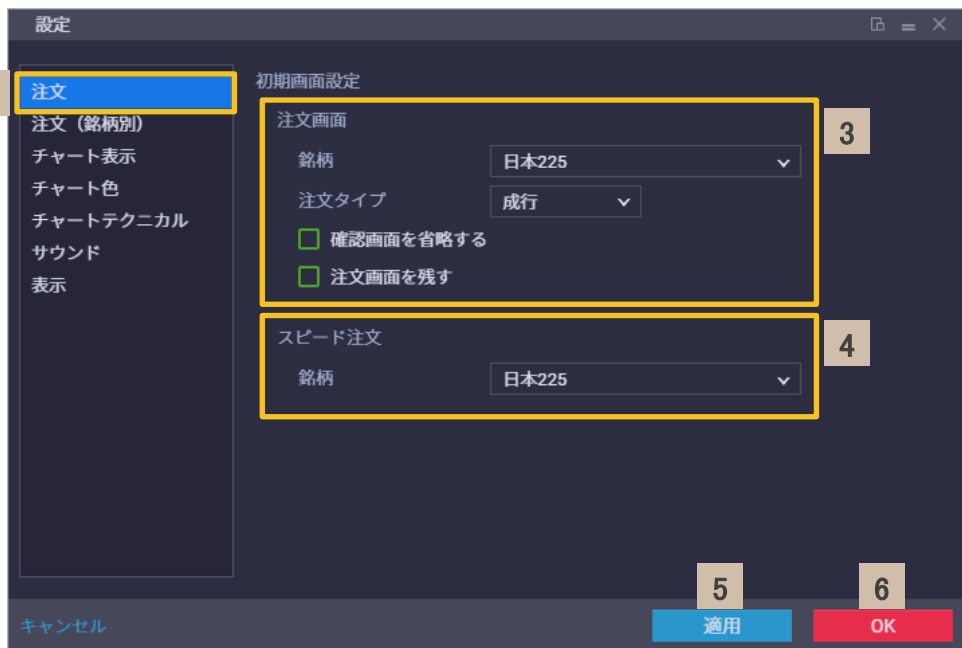
- 1 **【初期レイアウトに戻す】**  
クリックすると、確認画面が表示されます。
- 2 **【OK】**  
クリックすると、レイアウトが初期化されます。

## 8. 設定

## 注文



## 設定画面



## 1 [設定]

クリックすると、設定画面が表示されます。

## 2 [注文]

クリックすると、注文画面、スピード注文画面の初期画面設定が表示されます。

## 3 注文画面 初期画面設定

画面起動時の初期表示を設定できます。

銘柄 : 当社取扱銘柄から選択できます。

注文タイプ : 「成行」「指値」「逆指値」「IFD」「OCO」「IFD-OCO」から選択できます。

確認画面を省略する : 「チェックあり」 発注時に確認画面を表示しません。  
「チェックなし」 発注時に確認画面を表示します。

注文画面を残す : 「チェックあり」 発注完了後に注文画面へ戻ります。  
「チェックなし」 発注完了後に画面を閉じます。

## 4 スピード注文画面 初期画面設定

画面起動時の初期表示を設定できます。

銘柄 : 当社取扱銘柄から選択できます。

## 5 [適用]

クリックすると、設定内容がアプリに反映されます。

## 6 [OK]

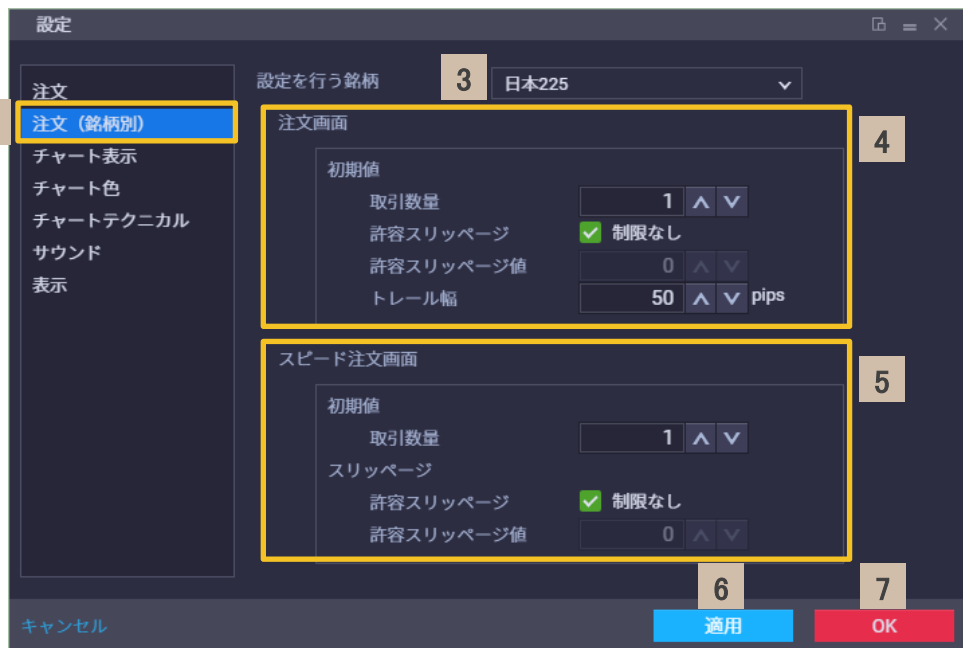
クリックすると設定内容がアプリに反映され、設定画面が閉じます。

## 8. 設定

## 注文(銘柄別)



## 設定画面

**1 [設定]**

クリックすると、設定画面が表示されます。

**2 [注文(銘柄別)]**

クリックすると、注文画面、スピード注文画面の銘柄別設定が表示されます。

**3 設定を行う銘柄**

設定対象銘柄を、当社取扱銘柄から選択できます。

**4 注文画面 銘柄別設定**

画面起動時の初期表示を銘柄別に設定できます。

取引数量 : 取引数量を設定できます。

許容スリッページ : 「制限なし」にチェックを入れると、許容スリッページ値が設定できるようになります。

許容スリッページ値 : 許容スリッページ値を設定できます。

トレール幅 : トレール幅を設定できます。

**5 スピード注文画面 銘柄別設定**

取引数量 : 画面起動時の取引数量(初期値)を設定できます。

許容スリッページ : 「制限なし」にチェックを入れると、注文実行時の許容スリッページ値が設定できるようになります。

許容スリッページ値 : 注文実行時の許容スリッページ値を設定できます。

**6 [適用]**

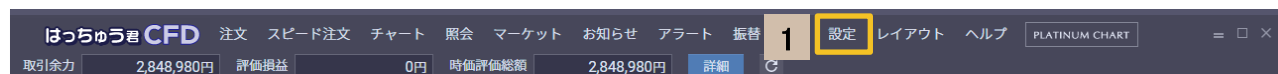
クリックすると、設定内容が反映されます。

**7 [OK]**

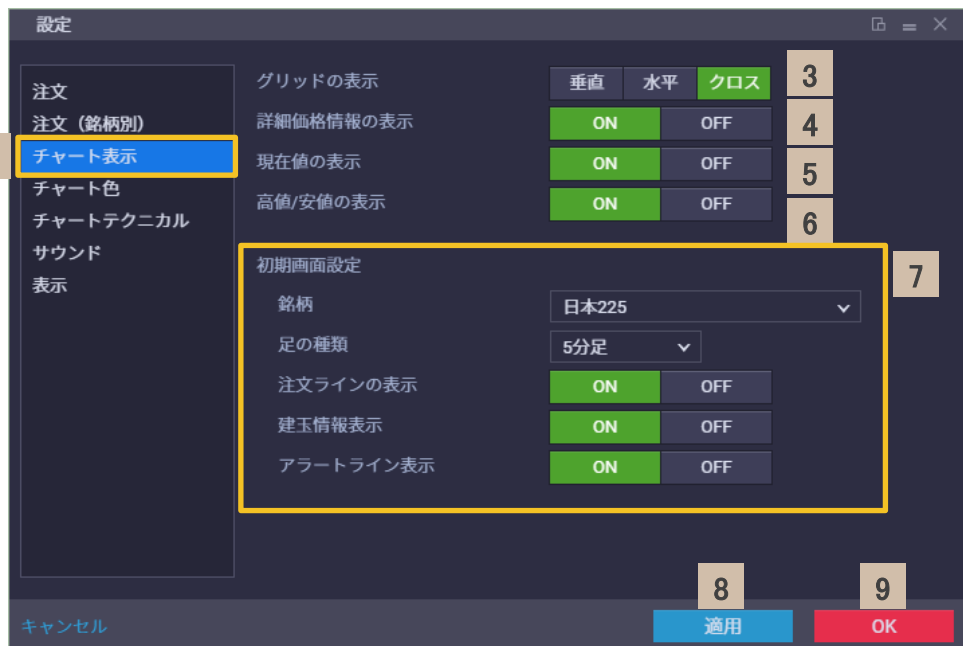
クリックすると設定内容が反映され、設定画面が閉じます。

## 8. 設定

## チャート表示



## 設定画面



## 1 [設定]

クリックすると、設定画面が表示されます。

## 2 [チャート表示]

クリックすると、チャート表示設定が表示されます。

## 3 グリッドの表示

チャート画面のグリッドの表示方法を設定できます。  
「垂直」「水平」「クロス」から選択できます。

## 4 詳細価格情報の表示

チャート画面の詳細価格情報の表示有無を設定できます。

## 5 現在値の表示

チャート画面の現在値の表示有無を設定できます。

## 6 高値/安値の表示

チャート画面の高値 / 安値の表示有無を設定できます。

## 7 チャート画面 初期画面設定

画面起動時の初期表示を設定できます。

銘柄 : 当社取扱銘柄から選択できます。

足の種類 : 足の種類を設定できます。

注文ラインの表示 : 注文ラインの表示有無を設定できます。

建玉情報表示 : 建玉情報の表示有無を設定できます。

アラートライン表示 : アラートラインの表示有無を設定できます。

## 8 [適用]

クリックすると、設定内容が反映されます。

## 9 [OK]

クリックすると設定内容が反映され、設定画面が閉じます。

## 8. 設定

## チャート色



## 設定画面



**1** **【設定】**  
クリックすると、設定画面が表示されます。

**2** **【チャート色】**  
クリックすると、チャート色設定が表示されます。

**3** **グリッド色**  
チャート画面のグリッドの色を設定できます。

**初期値** : クリックすると初期の色に戻ります。

**4** **ローソク足 陽線 塗りつぶし色**  
チャート画面のローソク足の陽線の塗りつぶし色を設定できます。

**初期値** : クリックすると初期の色に戻ります。

**5** **ローソク足 陰線 塗りつぶし色**  
チャート画面のローソク足の陰線の塗りつぶし色を設定できます。

**初期値** : クリックすると初期の色に戻ります。

**6** **【適用】**  
クリックすると、設定内容が反映されます。

**7** **【OK】**  
クリックすると設定内容が反映され、設定画面が閉じます。

## 8. 設定

## チャートテクニカル



## 設定画面



※スーパーボリンジャーとスパンモデルはエフビーネット株式会社の登録商標です。

## 1 [設定]

クリックすると、設定画面が表示されます。

## 2 [チャートテクニカル]

クリックすると、チャートテクニカル設定が表示されます。

## 3 テクニカル指標

チャート画面起動時に表示させるテクニカル指標を設定できます。  
※印のテクニカルは3つまで選択可能です。

## 4 テクニカル指標値

テクニカル指標の表示の有無、値を設定できます。

## 5 [初期値に戻す]

クリックすると、テクニカル指標値を初期値に戻します。

## 6 [適用]

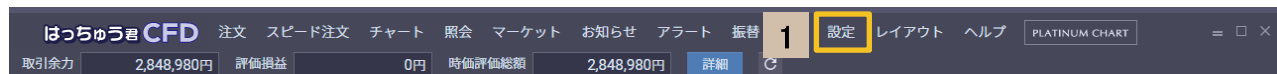
クリックすると、設定内容が反映されます。

## 7 [OK]

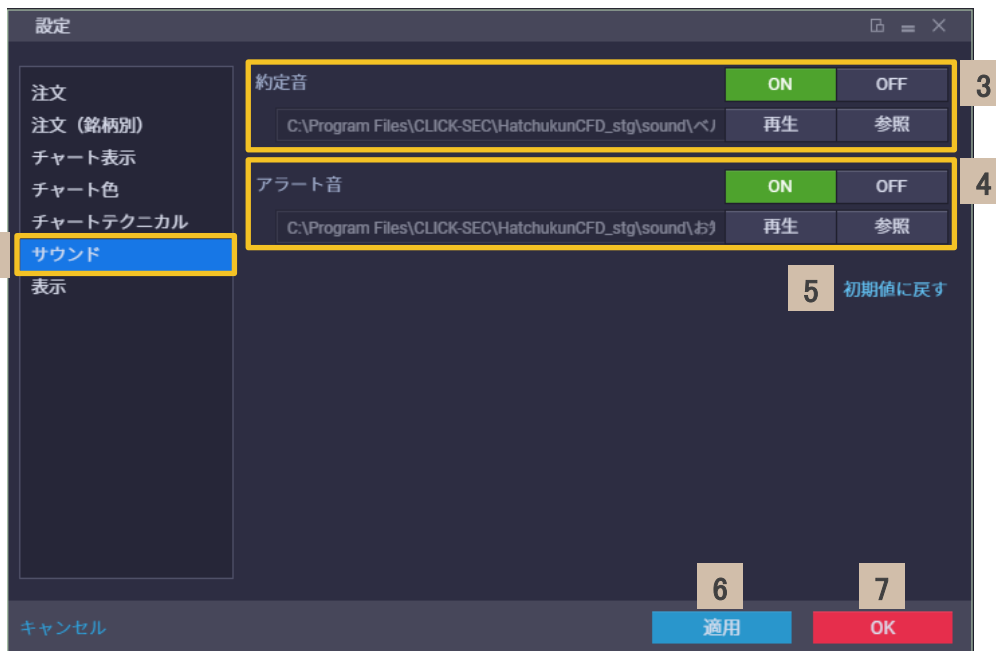
クリックすると設定内容が反映され、設定画面が閉じます。

## 8. 設定

## サウンド



## 設定画面



## 1 [設定]

クリックすると、設定画面が表示されます。

## 2 [サウンド]

クリックすると、サウンド設定が表示されます。

## 3 約定音

約定時の音の有無を設定できます。

再生

: クリックすると約定音を視聴できます。

参照

: クリックすると約定音の変更ができます。

## 4 アラート音

登録したアラートの、ヒット時の音の有無を設定できます。

再生

: クリックするとアラート音を視聴できます。

参照

: クリックするとアラート音の変更ができます。

## 5 [初期値に戻す]

クリックすると、サウンド設定を全て初期値に戻します。

## 6 [適用]

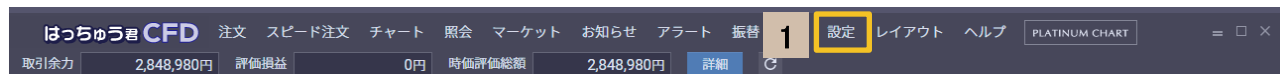
クリックすると、設定内容が反映されます。

## 7 [OK]

クリックすると設定内容が反映され、設定画面が閉じます。

## 8. 設定

## 表示



## 設定画面



## 1 [設定]

クリックすると、設定画面が表示されます。

## 2 [表示]

クリックすると、表示設定が表示されます。

## 3 点減

レートの変動時の点減の有無を設定できます。

## 4 約定・失効通知 デスクトップ通知

約定・失効時のデスクトップ通知の有無を設定できます。  
※OFFを選択していても約定・失効通知ログには表示されます。

## 5 終了時のレイアウト保存

『はっちゅう君CFD』終了時の画面レイアウトの保存有無を設定できます。

## 6 [適用]

クリックすると、設定内容が反映されます。

## 7 [OK]

クリックすると設定内容が反映され、設定画面が閉じます。



## 9. 注意事項

## 注意事項(スピード注文)

- スピード注文で発注できる注文タイプは成行のみです。
- スピード注文では、お客様が注文画面で注文条件を変更しない以上、設定画面で指定した注文条件で発注されます。
- スピード注文では、発注時の確認画面は表示されず、売買ボタンクリックで即発注されます。
- 成行注文は、価格変動、通信状況により失効または表示とは異なる価格で約定することがあります。
- 取引数量に指定できる最大数量は以下の通りです。  
売の場合: 買ポジション保有数量 + CFD 取引ルールに記載されている最大注文金額相当の数量  
買の場合: 売ポジション保有数量 + CFD 取引ルールに記載されている最大注文金額相当の数量
- 取引数量指定値が保有ポジション合計数量を超えると、残りは新規注文が発注される(いわゆるドテン注文)となります。
- 決済注文と新規注文は分割して発注されるため、各々の約定レートは必ずしも一致しません。
- 全決済ボタンをクリックすると、その時点で保有し、注文条件で選択している同一銘柄のポジションについて原則として全て決済注文が発注されます。
- 全決済ボタンをクリックすると、同一銘柄の売・買両方のポジションを保有している場合、決済注文は分割して発注されるので必ずしも各々の約定レートは一致しません。
- 決済注文、新規注文が連続発注されるような場合、途中で注文失効が発生するとその時点で発注が中止されます。
- 全決済で決済注文発注時、決済対象ポジションについて既に発注中の決済注文が存在する場合、その決済注文を取り消してから別途 決済発注を行います。
- ご利用に関する同意事項に一度同意すると、利用解除はできません(使用しないこともできます)。
- その他ルールは、オンライントレード取扱規程や証券 CFD 取引約款、商品 CFD 取引約款等の当社規約等が適用されます。