



LASER TRADE 225

レーザートレード 225 操作マニュアル

1. はじめに	03
レーザートレード 225 の特徴	03
起動方法	04
画面構成	05
板情報エリアの見方	06
2. 取引を行うには	07
注文の準備	07
新規注文	08
返済注文	09
ドラッグ&ドロップによる返済	09
メニュー／ボタンによる返済	10
全返済、一括返済による返済	11
変更注文	12
ドラッグ&ドロップによる変更	12
メニューによる変更	13
取消注文	14
メニューによる取消	14
一括取消による取消	15
3. その他の機能	16
設定画面	16
約定通知	17
4. レーザートレード 225 ご利用に係る注意事項	18

1. はじめに

レーザートレード 225 の特徴

● 逆指値注文も板クリックで素早く注文

レーザートレード 225 では、板上の数字やエリアをマウス操作して注文する「板クリック注文」が基本です。あらかじめ注文条件を設定しておくことで、通常注文はもちろん、お客様から多数ご要望いただいた逆指値注文についても板クリックだけで素早く注文することが可能となりました。注文確認画面の省略が設定できるので、ダブルクリックで即座に発注することができます。

※注文確認画面を省略する際は、事前に注文条件を十分ご確認ください。

● ドラッグ&ドロップで簡単に注文操作

レーザートレード 225 はマウス操作だけで簡単に取引が可能なので、取引のタイミングを逃がしません。すべての気配値を表示可能な板画面に、お客様の注文と建玉が表示されます。これらの注文や建玉をドラッグ&ドロップすることにより、簡単に注文の変更、取消や決済注文を発注することができます。板の下に表示されている建玉一覧からも、ドラッグ&ドロップによる決済注文が可能です。

● 建玉指定決済、一括決済、全決済など豊富な決済方法

市場の状況やお客様のポジションに応じて下記の様々な決済注文を素早く簡単に発注することができます。

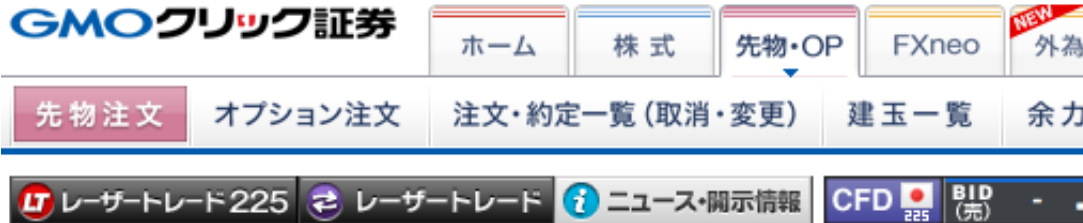
- ・建玉一覧から個別の建玉を指定しての決済
- ・板画面から建単価が同じ建玉をまとめて決済
- ・表示銘柄の買建玉または売建玉のみをまとめて決済(一括返済)
- ・表示銘柄の建玉をすべて決済(全返済)

The screenshot displays the Laser Trade 225 trading interface. At the top, it shows market data for '日経225先物 2011年09月' with current price 9,920 and a price change of -160 (-1.58%). A summary table shows '買建玉' (buy orders) and '売建玉' (sell orders) with their respective quantities and prices. A central '注文' (order) window is open, allowing the user to specify order type (e.g., '新規'), quantity (3), and execution conditions. The right-hand panel contains '注文条件' (order conditions) and '余力' (margin) information, showing a margin of 46,051,483 JPY. At the bottom, a 'マーケット' (market) section lists various indices and commodity prices.

1. はじめに

起動方法

レーザートレード 225 は PC 会員ページ【先物・OP】－【先物注文】よりご利用いただけます。
初回は「レーザートレード利用規約」が表示され、内容に同意いただいた後にご利用いただけるようになります。



2 回目以降

初回

同意画面について

レーザートレード 225 の利用規約に同意をいただく画面です。内容をご確認の上、同意いただける場合は [同意する] ボタンをクリックしてください。

Point

起動時にはヒント画面が表示されます。ヒント画面は、
 ボタンを押して表示されるヘルプメニューの[ヒント] からいつでもご確認ください。

1. はじめに

画面構成

1 銘柄情報エリア

現在値、4 本値、この銘柄の建玉数と評価損益を表示します。
 🔍 ボタンをクリックすると銘柄を選択することができます。

2 板発注エリア

板情報が表示されます。ダブルクリックやドラッグ&ドロップで発注することができます。

3 全返済、一括返済、一括取消エリア

[ON] にチェックを入れると「全返済」、「一括返済」、「一括取消」ボタンが有効になります。

4 建玉エリア

選択されている銘柄でお客様が保有している建玉の一覧が表示されます。板発注エリアにドラッグ&ドロップすることで返済注文を行うことができます。

5 注文条件

注文タイプ、取引区分、数量、成行執行区分、指値執行区分、有効期限、逆指値条件をあらかじめ入力します。 **保存** ボタンをクリックすると注文条件が保存されます。

6 余力

証拠金、証拠金余力を表示します。3 分置きに自動更新されます。 **更新** ボタンのクリックで手動更新も可能です。

7 マーケット

主要株価指数や為替レートなどのマーケット情報を表示します。

Point 米国 30 先物 CFD、原油先物 CFD、金先物 CFD は CFD 取引レート(期近の BID)を表示しています。
 USD/JPY は FX ネオ取引レート(BID)を表示しています。

8 板表示切替

板情報エリアの気配値表示方法を選択することができます。
 気配数量 : 気配数量のある呼値のみ表示します。
 全呼値 : 気配数量の有無に関わらず、全ての呼値を表示します。
 全呼値固定 : 全呼値で表示し、現在値に動きがあっても気配の表示位置が変更されません。

Point 全呼値と全呼値固定ではプレ・オープニング、プレ・クロージング時間帯の気配値の表示方法が異なります。最良買気配と最良売気配が同一価格の場合、全呼値表示は 2 行に分かれて表示されるのに対し、全呼値固定表示では 1 行で表示されます。

367	9850		
2617	9840		
	9840	2475	
	9830	467	

【全呼値】

367	9850		
2618	9840	2475	
	9830	467	

【全呼値固定】

9 設定

設定画面を開き、各種設定を行うことができます。(⇒ P.16 設定画面)

10 ウィンドウを開く

新規ウィンドウを開くことができます。ウィンドウは最大 4 つまで開くことができます。

11 ヘルプ

ヘルプメニューを表示します。



1. はじめに

板情報エリアの見方

- 1 成行気配エリア
ダブルクリックすると成行注文を発注します。
- 2 指値気配エリア
ダブルクリックすると指値注文を発注します。
- 3 対当値段気配エリア
ダブルクリックすると対当値段注文を発注します。

4 逆指値注文エリア

注文中の逆指値注文が表示されます。
逆指値条件として指定されている価格には **逆** アイコンが表示され、逆指値条件を満たしたときに執行される注文の数量が括弧付き数値で表示されます。**逆** アイコンをクリックすると、同じ逆指値条件が指定されている注文の一覧を表示します。

Point
逆 アイコンにカーソルを合わせると、その逆指値条件を満たしたときに執行される注文が黄色で囲われます。

5 通常注文エリア

注文中の通常注文の数量が表示されます。
数量をクリックして表示されるメニューから [注文詳細] を選択すると、同一条件の注文の一覧を表示します。

取引区分	数量	執行区分	受注日時	有効期限
新規	1	なし	07/13 09:05:02	07/13
新規	1	なし	07/13 09:05:01	07/13
新規	1	なし	07/13 09:04:58	07/13

6 建玉エリア

気配値と同じ建玉単価の建玉数量を表示します。カッコ内の数字は返済注文の数量を示しています。数量をクリックして表示されるメニューから [建玉詳細] を選択すると、同一建単価の建玉が表示されます。

保有数	注文数	評価損益	取引日
15	0	+21,915	2011/07/13
5	0	+7,500	2011/07/14

2. 取引を行うには

注文の準備

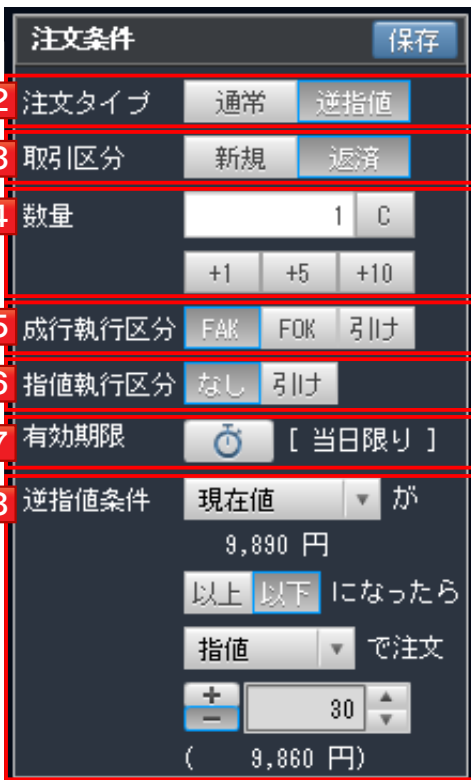
レーザートレード 225 で発注を行うにはあらかじめ注文条件の入力が必要です。



1 クリックして銘柄を選択します。

Point

期近 : 自動的に期近の限月が表示されます。
 中心限月 : 自動的に期近の四半期限月が表示されます。



2 注文タイプを選択します。逆指値を選択すると逆指値条件が入力可能になります。

3 取引区分を選択します。

4 注文数量を入力します。[C] ボタンをクリックすると数量をクリアすることができます。

5 成行注文を発注する際の執行区分を選択します。

6 指値注文を発注する際の執行区分を選択します。

7 有効期限を選択します。日付指定を選択した場合はカレンダーから日付を選択できます。

Point

日付指定は 1 ヶ月先まで指定することが可能です。



8 注文タイプで逆指値を選択した場合は、逆指値条件を入力します。

2. 取引を行うには

新規注文

板発注エリアの買数量または売数量をダブルクリックすることで新規注文を発注することができます。ダブルクリックする位置によって成行注文、指値注文、対当値段注文のどれを発注するかが決まります。

The screenshot shows the trading interface for Nikkei 225 futures. The order book on the left has columns for '買建玉' (Buy), '売注文(逆指)' (Sell Limit), '数量' (Quantity), '気配値' (Quote Price), '買注文(逆指)' (Buy Limit), and '売建玉' (Sell). The order entry panel on the right shows '注文条件' (Order Conditions) with options for '注文タイプ' (Order Type) and '取引区分' (Transaction Type). Red boxes and numbers 1, 2, and 3 are overlaid on the order book to indicate where to click for different order types.

- 1 成行注文が発注されます。
(注文タイプが「通常」の場合のみ)
- 2 ダブルクリックした気配値を指値とする指値注文が発注されます。
- 3 対当値段注文が発注されます。
(注文タイプが「通常」の場合のみ)

● 通常注文の注文手順

- ① 板発注エリアの買数量または売数量列をダブルクリックする。
- ② 確認画面で注文内容を確認し、[注文] ボタンをクリックする。
※確認画面を省略している場合は、即座に発注されます。

● 逆指値注文の注文手順

通常注文の手順と同じです。逆指値注文の場合は逆指値条件が視覚的に表示されます。
※確認画面を省略している場合は、即座に発注されます。

売数量	気配値	買数量
	成行	
647	10090	
820	10085	
855	10080	
1053	10075	
906	10070	
997	10065	
927	10060	
1106	10055	
967	10050	
656	10045	
	10040	284
	10035	1176
	10030	1211

[緑色枠]
逆指値条件として指定する価格を示します。

[矢印の向き]
上向きは「以上」、下向きは「以下」を示します。

[黄色枠]
逆指値条件を満たした際に発注される注文の価格を示します。
成行注文の場合は成行、対当値段注文の場合は対当値段欄が黄色の枠で囲われます。

Point

取引区分で [返済] を選択すると、返済注文を発注することができます。
この場合、建玉は FIFO (建日が古い順) で決済されます。

2. 取引を行うには

返済注文

【ドラッグ&ドロップによる返済】

板発注エリアに表示されている建玉数量または建玉エリアの建玉をドラッグ&ドロップすることで返済注文を発注することができます。ドロップする位置によって、通常注文と逆指値注文のどちらを発注するかが決まります。

買建玉	売注文(逆指)	売数量	気配値	買数量	買注文(逆指)	売建玉
			成行			
		774	10060			
		809	10055			
	1(0)	825	10050			
		680	10045			
		829	10040			
		896	10035			
		737	10030		1	
		651	10025			
		626	10020			
		991	10015			
			10010	522		
			10005	1491		
			10000	1262		
			9995	5		
			9990	720		
			9985	817		
			9980	650		
			9975	924		
			9970	481		
			9965	611		
			最良指値			
一括返済	一括取消		全返済	ON	一括取消	一括返済

返済	逆指値返済	売買	保有数	注文数	取日	建単価	評価損益
返済	逆指値返済	買	2	0	2011/07/06	9,900	+22,922
返済	逆指値返済	買	1	0	2011/07/07	10,050	-3,500
返済	逆指値返済	売	1	0	2011/07/07	10,080	+6,461

1 通常注文の場合のドロップエリア

2 逆指値注文の場合のドロップエリア


● 通常注文の注文手順

- ①板発注エリアに表示されている建玉数量または建玉エリアの建玉をドラッグ&ドロップする。
- ②確認画面で注文内容を確認し、[注文] ボタンをクリックする。
※確認画面を省略している場合は、即座に発注されます。

● 逆指値注文の注文手順

- ①板発注エリアに表示されている建玉数量または建玉エリアの建玉をドラッグ&ドロップする。
- ②注文入力画面で逆指値条件を入力し、[確認画面へ] ボタンをクリックする。
※確認画面を省略している場合、[確認画面へ] ボタンが [注文] ボタンに変わります。
- ③確認画面で注文内容を確認し、[注文] ボタンをクリックする。

Point

確認画面で  ボタンをクリックすると逆指値条件を訂正することができます。

2. 取引を行うには

返済注文

【メニュー／ボタンによる返済】

板発注エリアに表示されている建玉数量をクリックした際に表示されるメニューまたは、建玉エリアのボタンから返済注文を発注することができます。

買建玉	売注文(逆指)	売数量	気配値	買数量	買注文(逆指)	売建玉
			成行			
		750	10065			
		638	10060			
		623	10055			
		725	10050			
		451	10045			
		759	10040			
		832	10035			
		657	10030		1	
		488	10025			
		448	10020			
			10015	310		
			10010	847		
			10005	1120		
			10000	1269		
			9995	889		
			9990	770		
			9985	793		
			9980	726		
			9975	641		
			9970	500		
			最良指値			
			一括返済			
			一括取消			
			全返済	ON		
			一括取消			
			一括返済			

1 返済	2 逆指値返済	売買	保有数	注文数	取付日	建単価	評価損益
返済	逆指値返済	買	1	0	2011/07/07	10,050	-3,000
返済	逆指値返済	売	1	0	2011/07/07	10,080	+5,961

1 通常注文の場合のメニュー／ボタン

2 逆指値注文の場合のメニュー／ボタン


● 通常注文の注文手順

- ①板発注エリアの [通常返済] ボタンまたは建玉エリアの [返済] ボタンをクリックする。
- ②注文入力画面で指値 / 成行条件を入力し、[確認画面へ] ボタンをクリックする。
※確認画面を省略している場合、[確認画面へ] ボタンが [注文] ボタンに変わります。
- ③確認画面で注文内容を確認し、[注文] ボタンをクリックする。

● 逆指値注文の注文手順

- ①板発注エリアまたは建玉エリアの [逆指値返済] ボタンをクリックする。
- ②注文入力画面で逆指値条件を入力し、[確認画面へ] ボタンをクリックする。
※確認画面を省略している場合、[確認画面へ] ボタンが [注文] ボタンに変わります。
- ③確認画面で注文内容を確認し、[注文] ボタンをクリックする。

Point

確認画面で  ボタンをクリックすると逆指値条件を訂正することができます。

2. 取引を行うには

返済注文

【全返済、一括返済による返済】

板発注エリアの下にある [全返済] ボタン、[一括返済] ボタンを使うと、複数の建玉をまとめて返済することができます。

買建玉	売注文(逆指)	売数量	気配値	買数量	買注文(逆指)	売建玉
			成行			
		613	10055			
1(0)		685	10050			
		442	10045			
		716	10040			
		777	10035			
		648	10030		1	
		443	10025			
		338	10020			
		516	10015			
		57	10010			
			10005	741		
			10000	1270		
			9995	845		
			9990	880		
			9985	778		
			9980	776		
			9975	672		
			9970	481		
			9965	600		
				506		

返済	逆指値返済	売買	保有数	注文数	取崩日	建単価	評価損益
返済	逆指値返済	買	1	0	2011/07/07	10,050	-4,000
返済	逆指値返済	売	1	0	2011/07/07	10,080	+5,961

1 [ON] にチェックをいれると全返済、一括返済ボタンがアクティブになります。

Point
全返済、一括返済、一括取消のいずれかの操作を行うとチェックが外れ、各ボタンが非アクティブになります。

2 全返済ボタン
選択されている銘柄の建玉をすべて成行注文(FAK)で返済します。

3 一括返済ボタン(買)
選択されている銘柄の買建玉をすべて成行注文(FAK)で返済します。

4 一括返済ボタン(売)
選択されている銘柄の売建玉をすべて成行注文(FAK)で返済します。

Point
全返済、一括返済は確認画面が表示されません。
ご利用の際は十分ご注意ください。

2. 取引を行うには

変更注文

【ドラッグ&ドロップによる変更】

板発注エリアに表示されているお客様の注文の数量をドラッグ&ドロップすることで注文内容を変更することができます。ドラッグする場所が異なるものの、逆指値注文の変更も通常注文と同じ手順で行うことができます。

買建玉	売注文(逆指)	売数量	気配値	買数量	買注文(逆指)	売建玉	
			成行				
		694	9970				
5(0)		514	9965				
		707	9960				
		501	9955				
		664	9950				
		586	9945				
		720	9940				
		461	9935				
		652	9930				
		(1)	9925				
		5966	9925	6372	2		
			9920	552			
			9915	508			
	逆		9910	617			
			9905	839			
			9900	1062			
			9895	621			
			9890	803			
			9885	743			
			9880	784			
			最良指値				
一括返済	一括取消		全返済	ON	一括取消	一括返済	
返済	逆指値返済	売買	保有数	注文数	取引日	建単価	評価損益
返済	逆指値返済	買	5	0	2011/07/12	9,965	-10,195
返済	逆指値返済	売	2	0	2011/07/12	9,980	+6,922

- 1 通常注文を変更する際にドラッグするエリア
- 2 逆指値注文を変更する際にドラッグするエリア (括弧付きの数字)

● 注文の変更手順

- ①板発注エリアの売注文(逆指)または買注文(逆指)に表示されている数量をドラッグ&ドロップする。
- ②確認画面で変更内容を確認し、[変更] ボタンをクリックする。
※確認画面を省略している場合は、即座に変更注文が発注されます。

Point

同一価格の指値に複数の注文がある場合は、まとめて変更されます。変更注文は指値価格の変更のみ行うことができます。逆指値条件を含む、その他の注文条件を変更する場合は、注文を取り消した後、新たに発注し直してください。

2. 取引を行うには

変更注文

【メニューによる変更】

板発注エリアに表示されているお客様の注文をクリックしてメニューを表示し、注文を変更することができます。

ミニ日経225先物 2011年09月		始値 10,050 (16:30) 前日終値 10,080	
現在値 9,940 ↓ -140 (-1.38%) 09:01		高値 10,060 (16:54) 出来高 96,271	
		安値 9,935 (09:00) VWAP 10,000.01	
買建玉	売注文(逆指)	売数量	気配値
			成行
		1042	9990
		1312	9985
		1147	9980
		1008	9975
		1123	9970
5(0)		1024	9965
		1301	9960
		1084	9955
		1711	9950
		(1)	9945
			9940
			453
			9935
			1093
			9930
			1304
			9925
			1678
			9920
			1484
			9915
			1367
			9910
			1639
			9905
			1498
			9900
			2430
			9895
			1269
最良指値			
一括返済	一括取消	全返済	ON
一括返済	一括取消	全返済	ON
返済	逆指値返済	売買	保有数
返済	逆指値返済	買	5
返済	逆指値返済	売	2
		注文数	0
		取引日	2011/07/12
		建単価	9,965
		評価利益	-12,695
			7,922

1 通常注文を変更する際にクリックするエリア

2 逆指値注文を変更する際にクリックするエリア (括弧付きの数字および [逆] アイコン)

気配値	買数量	買注文(逆指)
成行		
9980		
9975		
9970		
9965		
9960		
9955		
9950		
9945		
9940		
9935		
9935	8896	
9930	1002	
9925	1057	2
9920	1176	
9915	1075	
9910	1322	
9905	1288	

● 注文の変更手順

- ①板発注エリアの売注文(逆指)または買注文(逆指)に表示されている数量または [逆] アイコンをクリックする。
- ②表示されたメニューの [注文変更] ボタンをクリックする。
- ③変更後の指値を入力し [確認画面へ] ボタンをクリックする。
※確認画面を省略している場合、[確認画面へ] ボタンが [変更] ボタンに変わります。
- ④確認画面で変更内容を確認し、[変更] ボタンをクリックする。

Point

変更注文は指値価格の変更のみ行うことができます。
逆指値条件を含む、その他の注文条件を変更する場合は、注文を取り消した後、新たに発注し直すしてください。

2. 取引を行うには

取消注文

【メニューによる取消】

板発注エリアに表示されているお客様の注文をクリックしてメニューを表示し、注文を取り消すことができます。

買建玉	売注文(逆指)	売数量	気配値	買数量	買注文(逆指)	売建玉	
			成行				
		1042	9990				
		1312	9985				
		1147	9980			2(0)	
		1008	9975				
		1123	9970				
5(0)		1024	9965				
		1301	9960				
	2	1084	9955				
	(1)	1711	9950				
		579	9945				
			9940	453			
			9935	1093			
			9930	1304	1		
			9925	1678	2		
			9920	1484			
	2		9915	1367			
	逆		9910	1639			
			9905	1498			
			9900	2430			
			9895	1269			
			最良指値				
一括返済	一括取消		全返済	ON	一括取消	一括返済	
返済	逆指値返済	売買	保有数	注文数	取付日	建単価	評価利益
返済	逆指値返済	買	5	0	2011/07/12	9,965	-12,695
返済	逆指値返済	売	2	0	2011/07/12	9,980	+7,922

1 通常注文を取り消す際にクリックするエリア

2 逆指値注文を取り消す際にクリックするエリア (括弧付きの数字および [逆] アイコン)

気配値	買数量	買注文(逆指)
成行		
9980		
9975		
9970		
9965		
9960		
9955		
9950		
9945		
9940		
9935		
9935	8896	
9930	1002	
9925	1057	2
9920	1176	
9915	1075	
9910	1322	
9905	1288	

注文変更

注文取消

注文詳細

● 注文の取消手順

- ①板発注エリアの売注文(逆指)または買注文(逆指)に表示されている数量または [逆] アイコンをクリックする。
- ②表示されたメニューの [注文取消] ボタンをクリックする。
- ③確認画面で変更内容を確認し、[取消] ボタンをクリックする。
※確認画面を省略している場合は、即座に注文が取り消されます。

2. 取引を行うには

取消注文

【一括取消による取消】

板発注エリアの下にある [一括取消] ボタンを使うと、複数の注文をまとめて取り消すことができます。

買建玉	売注文(逆指)	売数量	気配値	買数量	買注文(逆指)	売建玉	
			成行				
		613	10055				
1(0)		685	10050				
		442	10045				
		716	10040				
	クリック	777	10035				
		648	10030	1			
		443	10025				
		338	10020				
		516	10015				
		57	10010				
			10005	741			
			10000	1270			
			9995	845			
			9990	880			
			9985	778			
			9980	776			
			9975	672			
			9970	481			
			9965	600			
			9960	506			
			最良指値				
一括返済	一括取消		全返済	<input checked="" type="checkbox"/> ON	一括取消	一括返済	
返済	逆指値返済	売買	保有数	注文数	取付日	建単価	評価損益
返済	逆指値返済	買	1	0	2011/07/07	10,050	-4,000
返済	逆指値返済	売	1	0	2011/07/07	10,080	+6,961

1 [ON] にチェックをいれると一括取消ボタンがアクティブになります。

Point
全返済、一括返済、一括取消のいずれかの操作を行うとチェックが外れ、各ボタンが非アクティブになります。

2 一括取消ボタン(売)
選択されている銘柄の売注文をすべて取り消します。

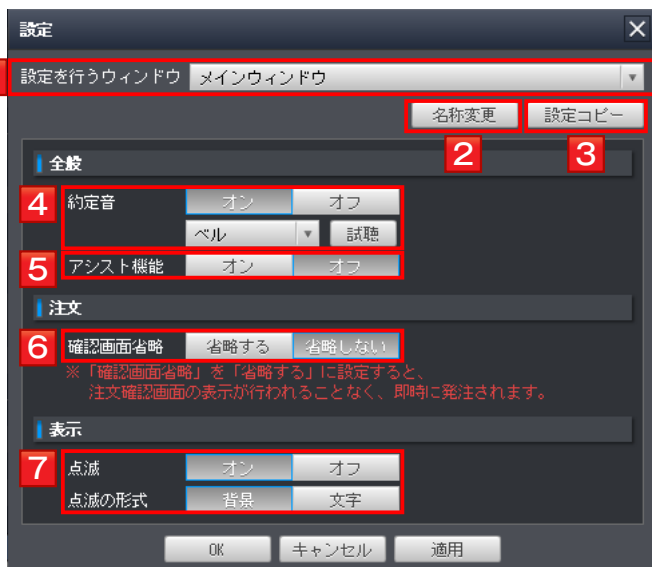
3 一括取消ボタン(買)
選択されている銘柄の買注文をすべて取り消します。

Point
一括取消は確認画面が表示されません。
ご利用の際は十分ご注意ください。

3. その他の機能

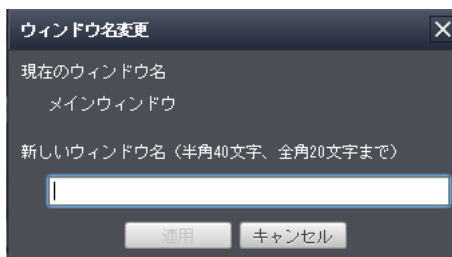
設定画面

メインウィンドウにある  ボタンをクリックすると設定画面が開きます。設定画面では下記の設定を行うことができます。



1 設定を行うウィンドウを切り替えます。
「全てのウィンドウ」を選択すると、設定の変更内容を全てのウィンドウに適用できます。

2 ウィンドウ名称を変更することができます。



3 他のウィンドウから設定をコピーすることができます。



4 約定した際の約定音の有無と、音の種類を選択することができます。

5 マウスオーバー時に表示される説明の有無を選択することができます。

6 確認画面の省略を選択することができます。

7 板発注エリアの数量の点滅の有無と、点滅の形式を選択することができます。

Point

設定はメインウィンドウからのみ行うことができます。

3. その他の機能

約定通知

選択している銘柄の注文が約定すると約定通知が表示されます。

- 1 約定時刻
- 2 取引区分
- 3 売買区分
- 4 約定数量
- 5 約定価格

注文受付時間外などの理由により注文が失効した場合は注文失効通知が表示されます。PC 会員ページ【先物・OP】-【注文・約定一覧】で注文の内容をご確認ください。

- 6 注文失効時刻
- 7 取引区分
- 8 失効した注文の注文番号

4. レーザートレード 225 ご利用に係る注意事項

1. レーザートレード 225 は別ウィンドウで立ち上がるため、元の会員ページのウィンドウを閉じるとご利用できなくなります。
2. 注文確認画面の表示の有無を設定することができます。注文確認画面を省略した場合は注文情報入力後、確認画面を介することなくそのまま発注されます。事前に注文条件を十分ご確認くださいませようお願いします。
3. 全返済、一括返済、一括取消は、確認画面省略設定の有無にかかわらず、確認画面を介することなくそのまま発注されます。事前に十分ご確認いただけますようお願いします。
4. 全返済、一括返済は発注時に保有している建玉が決済の対象となります。決済処理中に新たに建った建玉は決済の対象となりません。
5. プロキシ経由でのご利用はできません。

▼注文入力時のご注意

<https://www.click-sec.com/corp/guide/notes/order/>