

スーパー はっちゅう君 操作マニュアル



目次

1. はじめに

スーパーはっちゅう君の特長	2
起動とログイン	3

2. 基本操作

画面構成	4
銘柄選択の方法	6

3. 株式取引

株式板注文	7
株式ミニ板注文	13
株式フル板注文	18
信用スピード注文	24
現物買注文	28
現物売注文	29
信用新規注文	30
信用返済注文	31
現引/現渡注文	32
注文変更/取消	33
注文・約定の確認	34
保有株、信用建玉の確認	35
取引余力の確認	36

4. 株式情報

株価一覧	37
株式価格表	40
株式まとめ価格表、 株式プチ板	41
株式気配付歩み、 株価日足	42
株式同一気配約定情報、 株価強度分析	43
株式株価急騰落検索、 株式出来高急増検索、 株式近接率分析	44
株式新高値/新安値、 株式ストップ高/ストップ安	45
株式上昇率/株式下落率、 株式株価/出来高分析	46
株式出来高急増、 株式最高出来高更新、 株式出来高	47
株式売買代金、 株式特別気配/売気配	48
信用残高、 信用残高増減、 信用倍率	49
貸借銘柄一覧、 逆日歩銘柄一覧、 信用貸借残、一般信用売銘柄一覧	51

5. チャート

チャートの種類	52
基本的な操作方法	53
ツールボックス	55
メインコントロール	58
描画ツール（ラインスタディ）	59
ウィンドウ操作	62

6. ニュース・マーケット

ニュース	63
主要指数一覧、 業種別指数一覧	64

7. その他

お知らせ	65
------	----

8. カスタマイズ

連結メニュー	66
ショートカットキー設定	67
ツールバー設定	68
環境設定	69
画面レイアウト	70
画面表示設定	72

注意事項	75
付録	76

1. はじめに

スーパーはっちゅう君の特長

- すべての板情報を表示するフル板対応

スーパーはっちゅう君が東証次世代システム“arrowhead”の「FLEX Full」に対応しました。すべての板情報（注文情報）をリアルタイムで表示でき、従来の板では表示しきれなかった情報を網羅した「フル板注文」をご用意いたしました。注文条件を設定しておけば、板を見ながらダブルクリックだけですばやく発注ができるため、取引のチャンスを逃しません。

- シンプルな「信用スピード注文」でよりスピーディーに

信用取引をよりスピーディーに、よりシンプルに取引できるよう、「信用スピード注文」をご用意いたしました。注文は全て成行注文となりますので、執行条件を指定する必要もなくワンクリックだけで発注できるため、刻々とかわる市場の動きに素早く対応できます。株価や出来高等の情報もコンパクトにまとめられて表示されています。豊富なマーケット情報、チャート画面と合わせお取引にご活用ください。

- 「板注文」で素早く注文

板注文画面では、あらかじめ注文条件を設定しておけば、通常注文はもちろん、逆指値注文についてもダブルクリックするだけで注文することができます。板を見ながら素早く注文できるので、取引のチャンスを逃しません。また、複数銘柄の板を同時にチェックしながら取引したい方のために「ミニ板注文」もご用意いたしました。

- マーケット情報をさまざまな視点でリアルタイム分析

板と価格情報が小さくまとまった「株式価格表」を並べて、複数銘柄の値動きをチェックできるのはもちろんのこと、買いと売りの強さがわかる「株式同一気配約定情報」や当日の買い圧力がわかる「株価強度分析」など、現在値だけでは読み取ることのできない情報も充実しています。

また、「株式株価急騰落検索」や「株式出来高急増検索」を使って勢いがある銘柄を見つけたり、「信用貸借残」で証金残や信用残をチェックしたりと、さまざまな手段で情報の分析、収集を行うことができます。

- テクニカル指標と描画ツールで取引サインをキャッチ

単純移動平均、指数平滑移動平均、ボリンジャーバンド、一目均衡表、MACD、RSI、スロー・ストキャスティクス、パラボリックSaRなど、全30種類の人気テクニカル指標を搭載しています。チャート上に表示したテクニカル指標を複数保存しておくことができるので、異なる組み合わせのテクニカル指標を簡単に切り替えることができます。

さらに、レジスタンスライン、フィボナッチライン、ギャンライン、回帰線など、多彩な描画ツールをご用意し、高度な分析を強力にサポートします。

- ニュースで注目銘柄をチェック

自動更新のニュース画面では、経済・株式関連のニュース以外に、適時開示情報も見ることができます。画面の下の部分に配置されている指数/ティッカーバーには、これらニュースのタイトルが自動で表示されるほか、各主要株価指数を構成する銘柄の値上り、値下り銘柄数が色分けして表示されるので、マーケット全体の動きを把握するのにとても便利です。

- 自分だけの取引画面、自由度の高さで快適なお取引を

スーパーはっちゅう君では、よく使う画面を自由にレイアウトすることができます。画面のレイアウトは複数保存することができるので、4つある仮想スペースと組み合わせて、お客様の取引スタイルに応じた、最適なレイアウトを実現していただくことができます。

また、1つの大きなウィンドウ内に複数の画面を表示する「MDI表示」と、1つの画面をそれぞれ独立したウィンドウとして表示する「SDI表示」の切り替えをボタン1つで行うことができます。他のアプリケーションと同時にスーパーはっちゅう君をご利用する場合は「SDI表示」が便利です。是非、ご活用ください。



1. はじめに

起動とログイン

- 1 当社ウェブサイトの会員ページにログイン後、【マイページ】-【ツール】「スーパーはっちゅう君」の[ダウンロード]をクリックしてインストールしてください。



- 2 インストールが完了すると、デスクトップ上にスーパーはっちゅう君のアイコンができます。アイコンをダブルクリックするとスーパーはっちゅう君のログイン画面が表示されます。



- 3 ログイン画面でお客様の「ユーザーID（ログイン名）」と「パスワード」を入力してください。



- 4 「ユーザーID（ログイン名）」と「パスワード」を入力すると起動に必要なファイルがダウンロードされます。ダウンロードが完了すると、スーパーはっちゅう君が起動します。



2. 基本操作


画面構成



- メニューバー**
取引や価格などを照会するための画面を呼び出します。
[設定]メニューでは、ツールバーやタブバーの表示切替や、ウィンドウ色の設定等が行えます。
- ツールバー**
次のページで詳しく説明します。
- タブバー**
表示している画面のタイトルをタブで表示します。
タブをクリックすることで、他の画面の後ろに隠れてしまっている画面を素早く表示させることができます。
- 画面表示設定**
同ウィンドウ表示/別ウィンドウ表示や個別の画面ごとの複数画面表示設定、複数画面表示の際の銘柄情報の自動連動設定ができます。
- 指数表示**
主要株価指数を構成する銘柄の値上り、値下り銘柄数および株価指数の価格を表示します。
左端のチェックボックスにチェックを入れると、複数の株価指数が表示されます。

①	②				
日経225	0	95	29	101	0

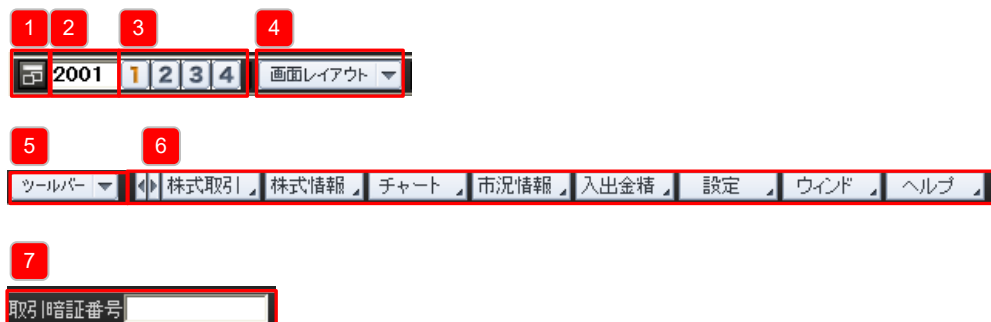
- ① 指数銘柄名が表示されます。
- ② 左から、ストップ高、値上り、変わらず、値下り、ストップ安の銘柄数が表示されます。

- ニュース**
最新ニュースのタイトルを表示します。
タイトルの右側にあるをクリックすると、直近のニュースタイトルを8件表示します。



画面構成

ツールバーの構成



- 1 MDI表示とSDI表示を切り替えることができます。
MDI表示は1つの大きなウィンドウ内に各画面が表示されるのに対し、SDI表示ではそれぞれの画面が独立したウィンドウとして表示されます。SDI表示にすると他のツールやWebサイトを参照しながらの並行作業が行いやすくなります。
- 2 画面呼び出し
画面毎に割り当てられた4桁の数字を入力することで、画面の呼び出しを行うことができます。
「/」（スラッシュ）キーを押すと、フォーカスが画面呼び出しに移動します。
- 3 仮想画面切替
4つある仮想画面の切替ボタンです。
- 4 画面レイアウト保存/呼び出し
画面レイアウトの保存と呼び出しを行うことができます。
- 5 ツールバー切替
ツールバーに表示するボタンの組み合わせを選択することができます。
ボタンの組み合わせは自由に追加、変更することができます。
- 6 ツールバーボタン
よく使う画面や機能を呼び出すためのボタンです。
ボタンの数が多い場合や、ウィンドウの幅が狭い場合はスクロールボタンが表示されます。
- 7 取引暗証番号
あらかじめ取引暗証番号を入力しておくと、取引暗証番号があるすべての画面で自動的に取引暗証番号が入力されます。入力した取引暗証番号は、スーパーはっちゅう君を起動するたびにクリアされます。

銘柄選択の方法

株式取引

[2016]株式ま...

9449 ▼ 東証 ▼  GMO

気配 詳細 歩み チャート

現在値 425 ▲ 10 2.40%

出来高 1,225,400 VWAP 424.35


売気配 1500 買気配

最良件数

成行

58,300	430
31,700	429
76,100	428
43,100	427
4,000	426
	425 15,400
	424 53,700
	423 69,900
	422 13,800
	421 32,800

① 銘柄コードを入力します。

 をクリックすると銘柄検索画面が表示され、銘柄名の一部で検索することができます。

銘柄検索

全市場 ▼ 全業種 ▼

コード	銘柄名	取引所	市場	業種
3633/T	GMOベバ	東証	東証プライム	情報・通信業
3695/T	GMOリサーチ	東証	東証グロース	情報・通信業
3769/T	GMO PG	東証	東証プライム	情報・通信業
3788/T	GMOGSHD	東証	東証プライム	情報・通信業
4051/T	GMO-FG	東証	東証グロース	情報・通信業

銘柄名 ☒ 詳細表示

OK 閉じる

株式板注文

画面構成

板情報を見ながら、マウス操作だけで即座に注文発注・注文変更・注文取消ができます。

1 銘柄タブ

株式板注文画面で照会した銘柄が、5つまで表示することができます。

2 銘柄情報エリア

銘柄の現在値、4本値、出来高、売買単位、値幅などを表示します。

3 板注文エリア

板情報が表示されます。ダブルクリックやドラッグ&ドロップで発注することができます。

4 一括取消エリア

[ON]にチェックを入れると、[一括取消]ボタンがアクティブになります。

5 保有株・建玉エリア

保有している現物株、信用建玉の売却・返済可能数量が表示されます。

6 [注文取消]アイコン

板注文エリアに表示されている数量を[注文取消]アイコンにドラッグ&ドロップすることで、発注済注文を個別に取り消すことができます。

7 [更新]ボタン

クリックすると株式板注文画面が最新情報に更新されます。

8 板表示切替

気配呼値 : 気配数量のある呼値を表示します。

全呼値 : 気配数量の有無に関わらず、全ての呼値を表示します。

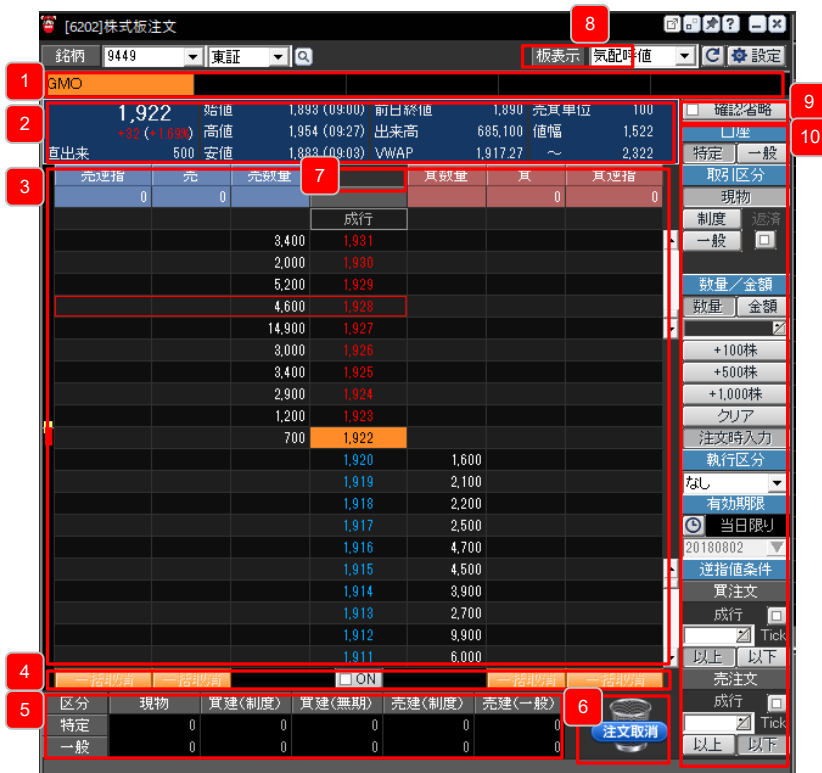
全呼値固定 : 全呼値で表示し、現在値に動きがあっても気配の表示位置が変更されません。

9 確認省略

確認省略の有無の選択ができます。

10 注文条件

口座、取引区分、発注する単位(株数または金額)、逆指値条件をあらかじめ入力します。執行区分、有効期限の変更が必要な場合は変更してください。[設定]ボタンをクリックすると、画面に表示させる発注単位(数量または金額)を変更できます。発注単位(数量または金額)を複数回、押す事で増加できます。



Point

気配呼値、全呼値と全呼値固定では、寄前気配情報配信時間帯の気配値の表示方法が異なります。

最良買気配と最良売気配が同一価格の場合、気配呼値と全呼値は2行に分かれて表示されるのに対し、全呼値固定では1行で表示されます。

株式板注文

板注文エリアの見方



1 市場の気配情報

市場の売気配/買気配数量がリアルタイムに表示されます。

2 成行注文エリア

ダブルクリックすると成行注文を発注します。
発注中成行注文の数量が表示されます。

3 指値注文エリア

ダブルクリックすると指値注文を発注します。
発注中指値注文の数量が表示されます。

500 103,100 100

この場合、500円で100株の買指値注文が発注されていることを表します。

4 逆指値注文エリア

ダブルクリックすると逆指値注文を発注します。
発注中逆指値注文の数量が表示されます。

510 100+1T

この場合、最良買気配が510円以上になったら、511円（510円より1ティック上）で100株の買指値注文が発注されることを表します。

5 現在値ステータスエリア

特	特別気配	売買のいずれか一方に偏った数量の注文がある場合、これに相当する注文を求めるための気配です。
前	寄前気配	始値決定前の気配売りと買いの需給が拮抗する値段（その時点において始値が決定する可能性が高い値段）と、その値段における累計数量です。前場と後場の始値決定前、中断、板寄せ時にも表示されます。
停	停止前特別気配	売買停止となった銘柄の停止直前の特別気配です。そのまま取引終了となった場合は、特別気配になります。
K	連続約定気配	約定を伴いながら、直前の約定値段から更新値幅の2倍の値段を超えて買い上がる（売り下がる）注文数量が出された場合に表示される気配です。連続約定気配表示後、監視時間が経過するまで気配の更新値幅の2倍を超過して値動きされなくなります。
SK	停止前連続約定気配	売買停止となった銘柄の停止直前の連続約定気配です。
単	買上がり、売下がり 気配ステータスエリア	単一注文による“買上がり”または“売下がり”の状態です。

I	板寄せ	板寄せ中であることを表します。板寄せとは、複数の証券会社からの成行注文などにより通常の取引を継続できなくなった場合にいったんすべての注文を取りまとめて、価格優先順位の高いものから順次対当させ数量的に合致する値段で約定させる方法です。
IK	板寄せ解除	板寄せ(上記参照)が解除された後に、解除後の約定がまだない状態(表示している現値が板寄せ後のものである)であることを表します。
E	終値	当日取引が終了したことを表します。ただし、システム停止、売買停止のまま取引が終了した場合は表示されません。
C	売買停止中	投資判断上重要な情報の周知などのために取引が停止されていることを表します。
D	売買停止解除	売買停止中(上記参照)が解除された後に、解除後の約定がまだない状態(表示している現値が売買停止前のものである)であることを表します。
P	中断	注文の集中などにより、取引が一時中断されていることを表します。
PK	中断解除	中断(上記参照)が解除された後に、解除後の約定がまだない状態(表示している現値が中断前のものである)であることを表します。

株式板注文

注文の準備

予めツールバー右上にある取引暗証番号欄を入力してください。



- 1 銘柄コードを入力します。
- 2 口座を選択します。
- 3 取引区分を選択します。
- 4 発注する数量または金額を入力します。
発注時に指定する場合は「注文時入力」を選択してください。
数量/金額増加ボタンの数値は[設定]ボタンで変更することができます。
- 5 執行区分を選択します。
- 6 有効期限を選択します。
「日付指定」を選択した場合はカレンダーから日付を選択できます。



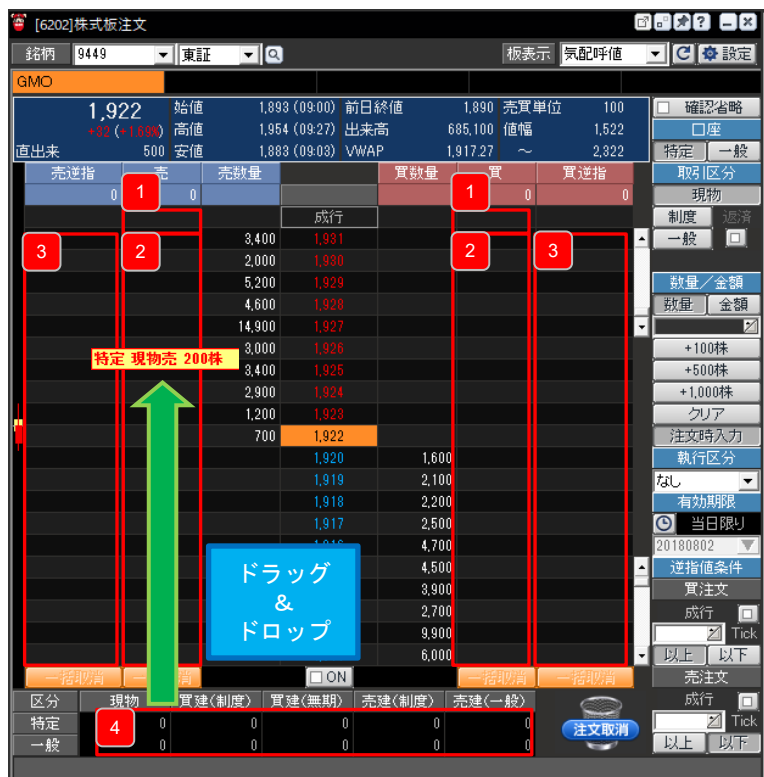
- 7 逆指値注文を発注する場合は、逆指値条件を入力します。

[成行]ボタン : 逆指値条件到達後に成行注文を執行する場合にチェックを入れます。
 Tick : 逆指値条件到達後に指値注文を執行する場合、逆指値条件の価格から何ティック上または下の指値にするかを入力します。
 ※9から-9の範囲で入力することができます。
 買注文、売注文 : 現在値が逆指値条件の価格「以上」「以下」のどちらになったら注文を執行するかを選択します。「買注文」は買の逆指値注文を発注する場合、「売注文」は売の逆指値注文を発注する場合の条件です。

株式板注文

発注方法

板注文エリアの買（買逆指）または売（売逆指）をダブルクリックすることで発注することができます。ダブルクリックする位置によって成行注文、指値注文、逆指値注文のどれを発注するかが決まります。



- 1 成行注文が発注されます。
- 2 指値注文が発注されます。
- 3 逆指値注文が発注されます。
- 4 保有株、建玉エリアで売（信用返済）をしたい数量を板注文エリアにドラッグ＆ドロップすることで、保有株の売却、信用返済注文を発注することができます。

通常注文の注文手順

- ① 板注文エリアの買（買逆指）または売（売逆指）列をダブルクリックする。
- ② 注文条件確認画面で注文内容を確認し、[注文確定] ボタンをクリックする。
※確認画面を省略している場合は、即座に発注されます。

逆指値注文の注文手順

通常注文の手順と同じです。逆指値注文の場合は逆指値条件が反映されます。
※確認画面を省略している場合は、即座に発注されます。

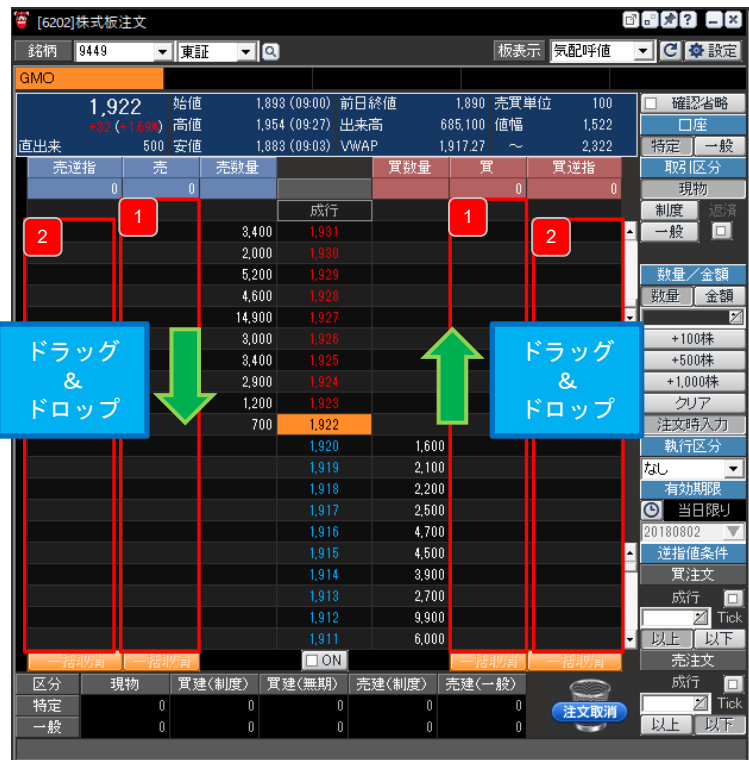
Point

信用返済注文の際、建玉を指定することはできません。
建玉を指定して返済する場合は、[6224] 信用返済注文をご利用ください。
現引、現渡の場合は、[6226] 現引/現渡注文をご利用ください。

注文変更方法

【ドラッグ&ドロップによる変更】

板注文エリアに表示されているお客様の注文の数量をドラッグ&ドロップすることで注文内容を変更することができます。ドラッグする場所が異なるものの、逆指値注文の変更も通常注文と同じ手順で行うことができます。



1 通常注文を変更する際にドラッグするエリア

2 逆指値注文を変更する際にドラッグするエリア

注文の変更手順

- ① 板注文エリアの売（売逆指）または買（買逆指）に表示されている数量をドラッグ&ドロップする。
 - ② 注文条件確認画面で変更内容を確認し、[変更確定]ボタンをクリックする。
- ※確認画面を省略している場合は、即座に変更注文が発注されます。

Point

同一価格の指値に複数の注文がある場合はまとめて変更されます。

株式板注文

注文取消方法

【ドラッグ&ドロップによる取消】

板注文エリアに表示されているお客様の注文の数量をドラッグ&ドロップすることで注文内容を取り消すことができます。ドラッグする場所が異なるものの、逆指値注文の取消も通常注文と同じ手順で行うことができます。



注文の取消手順

- ① 板注文エリアの売（売逆指）または買（買逆指）に表示されている数量を
または、数量を右クリックしてメニューを表示し、[注文取消]を選択する。
- ② 注文条件確認画面で取消内容を確認し、[取消確定]ボタンをクリックする。
※確認画面を省略している場合は、即座に取消注文が発注されます。



へドラッグ&ドロップする。

【一括取消による取消】

板注文エリアの下にある[一括取消]ボタンを使うと、複数の注文をまとめて取り消すことができます。

注文の取消手順

- ① [ON]にチェックを入れて、[一括取消]ボタンをアクティブにする。
- ② [一括取消]ボタンをクリックする。
※確認画面を省略している場合は、即座に取消注文が発注されます。

Point

一括取消の操作を行うと[ON]のチェックが外れ、[一括取消]ボタンが非アクティブになります。

株式ミニ板注文

画面構成

板情報を見ながら、マウス操作だけで即座に注文発注・注文変更・注文取消ができます。
画面の大きさが[6202]株式板注文よりも小さいので、気になる銘柄を複数同時に並べて表示できます。

1 銘柄タブ

株式ミニ板注文画面で照会した銘柄を5つまで表示することができます。

2 銘柄情報エリア

銘柄の現在値、直近出来高などを表示します。

3 板注文エリア

板情報が表示されます。ダブルクリックやドラッグ&ドロップで発注することができます。

4 一括取消エリア

[ON]にチェックを入れると、[一括取消]ボタンがアクティブになります。

5 保有株・建玉エリア

保有している現物株、信用建玉の売却・返済可能数量が表示されます。

6 [更新]ボタン

クリックすると株式ミニ板注文画面が最新情報に更新されます。

7 気配本数選択

気配情報に表示する気配本数を5本、10本に選択することができます。

8 板表示切替

気配呼値 : 気配数量のある呼値を表示します。
全呼値 : 気配数量の有無に関わらず、全ての呼値を表示します。
全呼値固定 : 全呼値で表示し、現在値に動きがあっても気配の表示位置が変更されません。

9 確認省略

確認省略の有無の選択ができます。

10 注文条件

口座、取引区分、発注する数量、執行区分、有効期限をあらかじめ入力します。

11 [注文取消]アイコン

板注文エリアに表示されている数量を[注文取消]アイコンにドラッグ&ドロップすることで、発注済注文を個別に取り消すことができます。



Point

気配呼値、全呼値と全呼値固定では、寄前気配情報配信時間帯の気配値の表示方法が異なります。
最良買気配と最良売気配が同一価格の場合、気配呼値と全呼値は2行に分かれて表示されるのに対し、全呼値固定では1行で表示されます。

株式ミニ板注文

板注文エリアの見方

価格	数量	買数量	売数量
1,922	500		
1,926			
1,925			
1,924			
1,923			
1,922			
1,920			
1,919			
1,918			
1,917			
1,916			

- 1 市場の気配情報**
市場の売気配/買気配数量がリアルタイムに表示されます。
- 2 成行注文エリア**
ダブルクリックすると成行注文を発注します。
発注中成行注文の数量が表示されます。
- 3 指値注文エリア**
ダブルクリックすると指値注文を発注します。
発注中指値注文の数量が表示されます。

注文の準備

予めツールバー右上にある取引暗証番号欄を入力してください。



価格	数量	買数量	売数量
1,922	500		
1,926			
1,925			
1,924			
1,923			
1,922			
1,920			
1,919			
1,918			
1,917			
1,916			

- 1 銘柄コードを入力します。**
- 2 口座を選択します。**
- 3 取引区分を選択します。**
- 4 発注する数量を入力します。**
- 5 執行区分を選択します。**
- 6 有効期限を選択します。**
「日付指定」を選択した場合はカレンダーから日付を選択できます。



株式ミニ板注文

発注方法

板注文エリアの買または売をダブルクリックすることで発注することができます。ダブルクリックする位置によって、成行注文、指値注文のどれを発注するかが決まります。



1 成行注文が発注されます。

2 指値注文が発注されます。

3 保有株、建玉エリアで売（信用返済）をしたい数量を板注文エリアにドラッグ＆ドロップすることで、保有株の売却、信用返済注文を発注することができます。

通常注文の注文手順

- ① 板注文エリアの買または売列をダブルクリックする。
- ② 注文条件確認画面で注文内容を確認し、[注文確定]ボタンをクリックする。
※確認画面を省略している場合は、即座に発注されます。

Point

信用返済注文の際、建玉を指定することはできません。
建玉を指定して返済する場合は、[6224] 信用返済注文をご利用ください。
現引、現渡の場合は、[6226] 現引/現渡注文をご利用ください。
板注文画面で逆指値注文を発注する場合は、[6202] 株式板注文をご利用ください。

注文変更方法

【ドラッグ&ドロップによる変更】

板注文エリアに表示されているお客様の注文の数量をドラッグ&ドロップすることで注文内容を変更することができます。



1 通常注文を変更する際にドラッグするエリア

注文の変更手順

- ① 板注文エリアの売または買に表示されている数量をドラッグ&ドロップする。
 - ② 注文条件確認画面で変更内容を確認し、[変更確定]ボタンをクリックする。
- ※確認画面を省略している場合は、即座に変更注文が発注されます。

Point

同一価格の指値に複数の注文がある場合はまとめて変更されます。

注文取消方法

【ドラッグ&ドロップによる取消】

板注文エリアに表示されているお客様の注文の数量をドラッグ&ドロップすることで注文内容を取消することができます。



注文の取消手順

- ① 板注文エリアの売または買に表示されている数量を
または、数量を右クリックしてメニューを表示し、[注文取消]を選択する。
- ② 注文条件確認画面で取消内容を確認し、[取消確定]ボタンをクリックする。
※確認画面を省略している場合は、即座に取消注文が発注されます。

【一括取消による取消】

板注文エリアの下にある[一括取消]ボタンを使うと、複数の注文をまとめて取り消すことができます。

注文の取消手順

- ① [ON]にチェックを入れて、[一括取消]ボタンをアクティブにする。
- ② [一括取消]ボタンをクリックする。
※確認画面を省略している場合は、即座に取消注文が発注されます。

Point

一括取消の操作を行うと[ON]のチェックが外れ、[一括取消]ボタンが非アクティブになります。

株式フル板注文

画面構成

フル板の情報を見ながら、マウス操作だけで即座に注文発注・注文変更・注文取消ができます。

1 銘柄タブ

株式板注文画面で照会した銘柄が、5つまで表示することができます。

2 銘柄情報エリア

銘柄の現在値、4本値、出来高、売買単位、値幅などを表示します。

3 板注文エリア

板情報が表示されます。ダブルクリックやドラッグ&ドロップで発注することができます。

4 一括取消エリア

画面右上の設定画面にて[一括取消ボタンを有効にする]を選択すると、[一括取消]ボタンがアクティブになります。

5 保有株・建玉エリア

保有している現物株、信用建玉の売却・返済可能数量が表示されます。

6 [注文取消]アイコン

板注文エリアに表示されている数量を[注文取消]アイコンにドラッグ&ドロップすることで、発注済注文を個別に取り消すことができます。

7 [更新]ボタン

クリックすると株式板注文画面が最新情報に更新されます。

8 板表示切替

気配呼値 : 気配数量のある呼値を表示します。

全呼値 : 気配数量の有無に関わらず、全ての呼値を表示します。

全呼値固定 : 全呼値で表示し、現在値に動きがあっても気配の表示位置が変更されません。

9 確認省略

確認省略の有無の選択ができます。

10 注文条件

口座、取引区分、発注する単位(株数または金額)、逆指値条件をあらかじめ入力します。執行区分、有効期限の変更が必要な場合は変更してください。[設定]ボタンをクリックすると、画面に表示させる発注単位(数量または金額)を変更できます。発注単位(数量または金額)を複数回、押す事で増加できます。

11 気配表示

気配表示に切り替えます。数量のみならず、注文件数まで表示されます。

なお、気配表示に切り替えた場合には、板からの注文が行えませんのでご注意ください。



Point

気配呼値、全呼値と全呼値固定では、寄前気配情報配信時間帯の気配値の表示方法が異なります。

最良買気配と最良売気配が同一価格の場合、気配呼値と全呼値は2行に分かれて表示されるのに対し、全呼値固定では1行で表示されます。

株式フル板注文

板注文エリアの見方

[6207]株式フル板注文

銘柄 9449 東証 気配本数 10 20 板表示 気配呼値

GMO

1,198 始値 1,198 (09:00) 前日終値 1,173 売買単位 100
 +25 (+2.13%) 高値 1,198 (12:56) 出来高 846,500 値幅 837
 直出来 1,000 安値 1,137 (09:06) VWAP 1,196.38 ~ 1,437

売逆指	売指	数量	買数量	買指	買逆指
		842,800	合計	135,000	
			成行		
		3,700		1,207	
		4,700		1,206	
		12,900		1,205	
		12,600		1,204	
		9,200		1,203	
		5,400		1,202	
		19,800		1,201	
		15,800		1,200	
		9,700		1,199	
		1,500		1,198	
				1,196	2,500
				1,195	2,700
				1,194	3,800
				1,193	17,300
				1,192	2,200
				1,191	9,600
				1,190	5,500
				1,189	600
				1,188	3,300
				1,187	1,800

一括取消 一括取消 板注文 気配 一括取消 一括取消

区分	現物	買建(制度)	買建(無期)	売建(制度)
特定	0	0	0	200
一般	2,000	0	0	0

注文取消

1 市場の気配情報
市場の売気配/買気配数量がリアルタイムに表示されます。

2 成行注文エリア
ダブルクリックすると成行注文を発注します。
発注中成行注文の数量が表示されます。

3 指値注文エリア
ダブルクリックすると指値注文を発注します。
発注中指値注文の数量が表示されます。

500 103,100 100

この場合、500円で100株の買指値注文が発注されていることを表します。

4 逆指値注文エリア
ダブルクリックすると逆指値注文を発注します。
発注中逆指値注文の数量が表示されます。

510 100+1T

この場合、最良買気配が510円以上になったら、511円(510円より1ティック上)で100株の買指値注文が発注されることを表します。

気配表示画面の見方

[6207]株式フル板注文

銘柄 9449 東証 気配本数 10 20 板表示 気配呼値

GMO

1,194 始値 1,198 (09:00) 前日終値 1,173 売買単位 100
 +21 (+1.73%) 高値 1,198 (12:56) 出来高 865,400 値幅 837
 直出来 200 安値 1,137 (09:06) VWAP 1,196.38 ~ 1,437

引数量	売件数	売数量	合計	買数量	買件数	引数量
0	725	343,200	合計	136,500	399	200
			成行			200
		21	4,200			
		14	2,900			
		21	7,600			
		7	13,500			
		17	10,500			
		10	18,100			
		9	9,100			
		11	4,700			
		10	2,700			
		14	4,100			
				1,193	5,200	10
				1,192	2,800	7
				1,191	5,100	16
				1,190	9,000	11
				1,189	8,500	8
				1,188	16,200	14
				1,187	2,000	10
				1,186	1,700	6
				1,185	2,700	5
				1,184	700	2

逆 0 指 0 成 0 板注文 気配 成 0 指 0 逆 0

区分	現物	買建(制度)	買建(無期)	売建(制度)
特定	0	0	0	200
一般	2,000	0	0	0

注文取消

1 総数表示エリア
市場に出ている注文の集計された数値が表示されます。

2 気配表示エリア
市場に出ている注文の詳細が表示されます。

3 注文件数表示エリア
お客様が発注している注文が表示されます。

株式フル板注文

注文の準備

予めツールバー右上にある取引暗証番号欄を入力してください



1 銘柄コードを入力します。

2 口座を選択します。

3 取引区分を選択します。

4 発注する数量または金額を入力します。
発注時に指定する場合は「注文時入力」を選択してください。
数量/金額増加ボタンの数値は[設定]ボタンで変更することができます。

5 執行区分を選択します。

6 有効期限を選択します。
「日付指定」を選択した場合はカレンダーから日付を選択できます。



7 逆指値注文を発注する場合は、逆指値条件を入力します。

- [成行]ボタン : 逆指値条件到達後に成行注文を執行する場合にチェックを入れます。
 Tick : 逆指値条件到達後に指値注文を執行する場合、逆指値条件の価格から何ティック上または下の指値にするかを入力します。
 ※9から-9の範囲で入力することができます。
 買注文、売注文 : 現在値が逆指値条件の価格「以上」「以下」のどちらになったら注文を執行するかを選択します。「買注文」は買の逆指値注文を発注する場合、「売注文」は売の逆指値注文を発注する場合の条件です。

株式フル板注文

発注方法

板注文エリアの買（買逆指）または売（売逆指）をダブルクリックすることで発注することができます。ダブルクリックする位置によって成行注文、指値注文、逆指値注文のどれを発注するかが決まります。



- 1 成行注文が発注されます。
- 2 指値注文が発注されます。
- 3 逆指値注文が発注されます。
- 4 保有株、建玉エリアで売（信用返済）をしたい数量を板注文エリアにドラッグ＆ドロップすることで、保有株の売却、信用返済注文を発注することができます。

通常注文の注文手順

- ① 板注文エリアの買（買逆指）または売（売逆指）列をダブルクリックする。
- ② 注文条件確認画面で注文内容を確認し、[注文確定] ボタンをクリックする。
※確認画面を省略している場合は、即座に発注されます。

逆指値注文の注文手順

通常注文の手順と同じです。逆指値注文の場合は逆指値条件が反映されます。
※確認画面を省略している場合は、即座に発注されます。

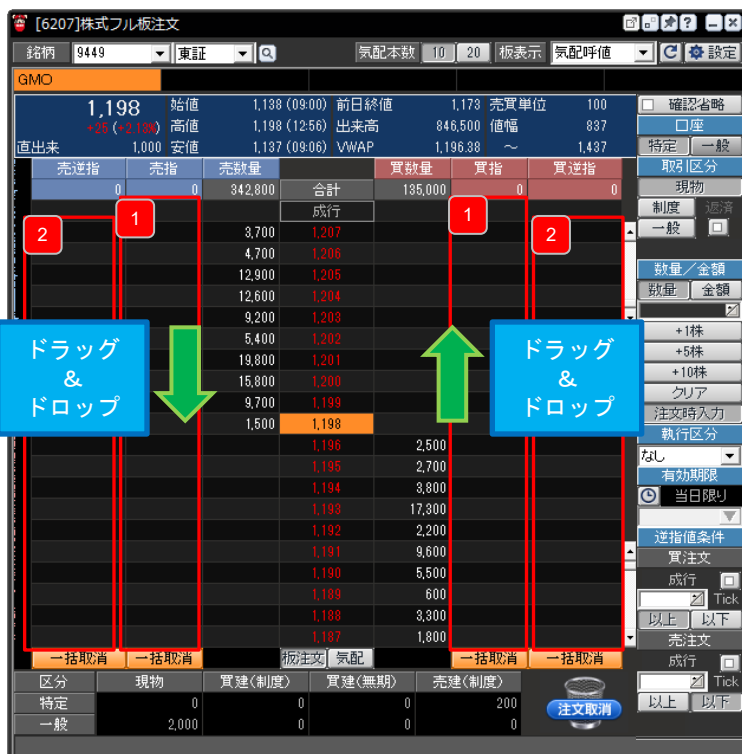
Point

信用返済注文の際、建玉を指定することはできません。
建玉を指定して返済する場合は、[6224] 信用返済注文をご利用ください。
現引、現渡の場合は、[6226] 現引/現渡注文をご利用ください。

注文変更方法

【ドラッグ&ドロップによる変更】

板注文エリアに表示されているお客様の注文の数量をドラッグ&ドロップすることで注文内容を変更することができます。ドラッグする場所が異なるものの、逆指値注文の変更も通常注文と同じ手順で行うことができます。



1 通常注文を変更する際にドラッグするエリア

2 逆指値注文を変更する際にドラッグするエリア

注文の変更手順

- ① 板注文エリアの売（売逆指）または買（買逆指）に表示されている数量をドラッグ&ドロップする。
- ② 注文条件確認画面で変更内容を確認し、[変更確定]ボタンをクリックする。

※確認画面を省略している場合は、即座に変更注文が発注されます。

Point

同一価格の指値に複数の注文がある場合はまとめて変更されます。

注文取消方法

【ドラッグ&ドロップによる取消】

板注文エリアに表示されているお客様の注文の数量をドラッグ&ドロップすることで注文内容を取り消すことができます。ドラッグする場所が異なるものの、逆指値注文の取消も通常注文と同じ手順で行うことができます。



注文の取消手順

- ① 板注文エリアの売（売逆指）または買（買逆指）に表示されている数量を
または、数量を右クリックしてメニューを表示し、[注文取消]を選択する。
- ② 注文条件確認画面で取消内容を確認し、[取消確定]ボタンをクリックする。
※確認画面を省略している場合は、即座に取消注文が発注されます。



へドラッグ&ドロップする。

【一括取消による取消】

板注文エリアの下にある[一括取消]ボタンを使うと、複数の注文をまとめて取り消すことができます。

なお、[一括取消]ボタンを有効にするためには、画面右「 設定」を開き、[一括取消ボタンを有効にする]にチェックを入れてください。

注文の取消手順

- ① 設定画面を開き、[一括取消ボタンを有効にする]にチェックを入れて[一括取消]ボタンをアクティブにする。
- ② [一括取消]ボタンをクリックする。
- ③ 確認画面で注文内容を確認し、[取消確定]をクリックします。
※確認画面を省略している場合は、即座に取消注文が発注されます。

信用スピード注文

画面構成

初回は「スピード注文のご利用に関する同意事項」が表示され、内容に同意いただいた後にご利用いただけるようになります。

スピード注文のご利用に関する同意事項

スピード注文は、ワンクリックで成行注文が発注されるなど、お客様の利便性を追求した簡易な注文方法です。通常の注文方法に比べ、お客様の誤操作により誤った注文が発注、約定する危険が大きいため、[スピード注文の操作マニュアル](#)を熟読し、操作方法・特性をご理解いただいた上、お客様ご自身の責任でご利用ください。当社はお客様がスピード注文をご利用になることで発生したあらゆる損害に関し、一切の責任を負わないものといたします。

なお、不正取引に当たる取引にならないよう下記事項に十分ご注意の上、発注してください。

- ・買い上がり・売り崩しに該当するような取引と判断した場合は、注意喚起及び取引停止措置を実施する場合がございます。特に出来高の少ない銘柄のスピード注文の連続的もしくは継続的な発注についてはご注意ください。
- ・50単元以上の信用新規売り注文は発注できません。
- ・短時間に連続して50単元以内の信用新規売り注文を発注すると空売り価格規制に違反する場合がございます。
- ・買い注文と売り注文を連続して発注しますと対当売買いに該当し、受注が拒否される場合がございます。

不正取引の詳細については[こちら](#)をご覧ください。

上記についてご同意いただける場合は「同意する(Y)」ボタンを押し、ご利用を開始してください。

1 銘柄情報エリア

銘柄の現在値、4本値、出来高などを表示します。

2 発注エリア

板情報が表示されます。クリックするだけで発注されます。

3 建玉エリア

信用建玉の数量、平均取得単価、評価損益が表示されます。

4 注文数量選択エリア

発注する数量を指定します。[全返済]をクリックすると、保有している建玉を全て返済します。

5 [更新]ボタン

クリックすると株式板注文画面が最新情報に更新されます。

6 [全返済]ボタン

チェックを入れて発注を行うと、現在保有している建玉のすべての返済注文を発注します。
また、後述の「両建」はできず、全て返済注文となります。

7 [設定]ボタン

設定画面（次ページ参照）が展開します。

[6208]信用スピード

9449 東証 全返済

1 GMO 1,178

出来高 107,400株 +15 (+1.28%) (10:08)

前終 1,163 (07:18) 高 1,178 (10:01)

始 1,165 (09:00) 安 1,161 (09:01)

買注文		売注文	
1,400	1,181	成行	1,400
6,400	1,180		
1,179		1,177	
1,500	成行	1,176	1,200
		1,175	1,400

0	建玉数	200
0	平均建単価	948
0	評価損益	+38,139

取引数量

+100 +500 +1,000

特定 / 制度 / IOC / 当日

Point

建玉があれば信用返済注文が発注され、建玉が無ければ信用新規注文が発注されます。
成行注文のみ発注可能です。指値注文をする場合には、他の画面をご利用ください。
全て当日限りのIOC注文が発注されます。注文の条件を指定する場合には、他の画面をご利用ください。
信用返済注文の際、建玉を指定することはできません。
建玉を指定して返済する場合は、[6224] 信用返済注文をご利用ください。
現引、現渡の場合は、[6226] 現引/現渡注文をご利用ください。

信用スピード注文

設定画面

- 1 発注する注文の口座区分を、「特定」にするか「一般」するかを選択します。
- 2 発注する注文の取引区分を、「制度信用」にするか「一般信用」にするかを選択します。
- 3 「両建」の「ON」と「OFF」を切り替えます。
- 4 前述の注文数量選択エリアに表示されている数量増加ボタンの単元数を変更できます。

信用スピード注文設定

注文内容

口座

1

特定

一般

取引区分

2

制度信用

一般信用

両建

3

ON

OFF

1回の発注が51単元以上の場合、「成行」の信用新規売注文は受け付けておりませんのでご注意ください。(空売り規制とは)

数量増加ボタン

数量(単位)

4

1

5

10

OK

取消

両建について

「設定」画面にて両建を「ON」に切り替えることで、建玉の保有状況に関わらず、注文を常に新規注文にすることが出来ます。両建を「ON」に切り替えると、画面右下に「両建」の文字が出てきます（下図参照）。

また、「全返済」にチェックを入れると、両建をすることができなくなります。

[6208]信用スピード			
9449	東証	全返済	
GMO		1,178	
出来高	107,400株	+15 (+1.28%) (10:08)	
前終	1,163 (07/19)	高	1,178 (10:01)
始	1,165 (09:00)	安	1,161 (09:01)
買注文		売注文	
1,400	1,181	成行	1,400
6,400	1,180		
1,179		1,177	
1,500	成行	1,176	1,200
		1,175	1,400
0	建玉数	200	
0	平均建単価	948	
0	評価損益	+38,139	
取引数量		クリア	
+100		+500	
		+1,000	
特定 / 制度 / IOC / 当日			両建

信用スピード注文

発注エリアの見方



1 市場の気配情報

市場の売気配/買気配数量がリアルタイムに表示されます。

2 成行注文エリア

クリックすると成行注文を発注します。

注文の準備

予めツールバー右上にある取引暗証番号欄を入力してください。



1 銘柄コードを入力します。

2 設定画面にて、一般口座と特定口座、制度信用と一般信用を選択します。

3 発注する数量を入力します。
[全返済]にチェックを入れると、保有する建玉の全てを返済する注文となります。

信用スピード注文

発注方法

板注文エリアをクリックすることで発注することができます。成行注文、I O C注文、当日限りの条件の注文となります。また、建玉を保有していれば返済注文、建玉を保有していなければ新規注文となります。

[6208]信用スピード

9449 東証 全返済

GMO 1,178

出来高 107,400株 +15 (+1.28%) (10:08)

前終 1,163 (07/18) 高 1,178 (10:01)

始 1,165 (09:00) 安 1,161 (09:01)

買注文		売注文	
1,400	1,181	成行	1,400
6,400	1,180		
1	1,179	1,177	1
1,500	成行	1,176	1,200
		1,175	1,400
0	建玉数		200
0	平均建単価		948
0	評価損益		+38,139

取引数量 100 500 1,000 クリア

特定 / 制度 / IOC / 当日

1 成行注文が発注されます。

新規注文となるか返済注文となるかは建玉の保有状況により異なりますのでご注意ください。

注文の条件は全て成行、I O C、当日限りとなりますので、即座に約定しなかった注文は失効されます。

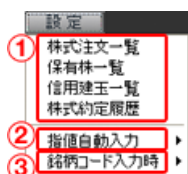
Point

建玉があれば信用返済注文で発注され、建玉が無ければ信用新規注文が発注されます。
 成行注文のみ発注可能です。指値注文をする場合には、他の画面をご利用ください。
 全て当日限りのI O C注文で発注されます。注文の条件を指定する場合には、他の画面をご利用ください。
 信用返済注文の際、建玉を指定することはできません。
 建玉を指定して返済する場合は、[6224] 信用返済注文をご利用ください。
 現引、現渡の場合は、[6226] 現引/現渡注文をご利用ください。

現物買注文

注文数量や注文価格を指定して買注文をすることができます。

- 1 他の画面を開いたり、銘柄選択時の振る舞いを設定することができます。



- ① 他の画面を開く
クリックすると、指定した画面が開きます。
- ② 指値自動入力
銘柄選択時に、指値として現在値を自動で入力するかを指定することができます。
- ③ 銘柄コード入力時
銘柄選択時に開く画面を指定することができます。

- 2 取引注意情報
取引注意情報がある場合は アイコンが表示されます。
アイコンをクリックすると取引注意情報が表示されます。

- 3 取引余力
[7111] 株式取引余力が開きます。

- 4 クリア
注文条件を初期化します。

- 5 銘柄情報
銘柄名、値幅、売買単位が表示されます。発注後は注文受付メッセージなどが表示されます。

通常注文の注文手順

- ① 銘柄コードを入力します。
- ② 口座区分を選択します。
- ③ 注文タイプを選択します。
- ④ 取引数量を入力します。
- ⑤ 注文タイプに「逆指値」を選択した場合、逆指値条件を入力します。
- ⑥ 指値を入力するか、[成行]ボタンにチェックを入れます。

Point

- をクリックすると取引数量や指値を変更することができます。
- をクリックすると取引数量や指値の候補が一覧で表示されます。

- ⑦ 執行区分を選択します。
- ⑧ 有効期限を選択します。
「日付指定」を選択した場合はカレンダーから日付を選択できます。
- ⑨ 取引暗証番号を入力します。
- ⑩ [確認画面へ]ボタンをクリックします。
※確認画面を省略している場合は、即座に発注されます。

3. 株式取引

現物売注文

注文数量や注文価格を指定して売注文をすることができます。

【6212】現物売注文

銘柄/市場: 9449 東証

口座: 特定 一般

注文タイプ: 通常 逆指値

取引数量: 100 株 最大

逆指値条件: 386 円 以上 以下

指値/成行: 成行 円 成行

執行区分: なし 寄付 りけ 指成 IOC

有効期限: 当日限り 週末まで 日付指定 20120308

取引暗証番号: *****

確認画面省略 確認画面へ

銘柄	保有数	注文中	取得金額	評価額	評価損益	最終取得日
特定	100		38,500	38,700	+200	2012/03/12

GMO 値幅: 304~464円 売買単位: 100株

通常注文、逆指値の注文手順は現物買注文と同じです。

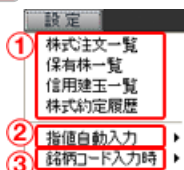
1 保有株の一覧
入力した銘柄、口座区分の保有株が表示されます。

2 [更新]ボタン
保有株の一覧の表示内容を最新にします。

信用新規注文

注文数量や注文価格を指定して信用新規注文をすることができます。

1 他の画面を開いたり、銘柄選択時の振る舞いを設定することができます。



- ① 他の画面を開く
クリックすると、指定した画面が開きます。
- ② 指値自動入力
銘柄選択時に、指値として現在値を自動で入力するかを指定することができます。
- ③ 銘柄コード入力時
銘柄選択時に開く画面を指定することができます。

2 取引注意情報
取引注意情報がある場合は アイコンが表示されます。
アイコンをクリックすると取引注意情報が表示されます。

3 取引余力
[7111] 株式取引余力が開きます。

4 クリア
注文条件を初期化します。

5 銘柄情報
銘柄名、値幅、売買単位が表示されます。発注後は注文受付メッセージなどが表示されます。

通常注文の注文手順

- ① 銘柄コードを入力します。
- ② 口座区分を選択します。
- ③ 信用区分を選択します。
- ④ 注文タイプを選択します。
- ⑤ 「買」または「売」を選択します。
- ⑥ 取引数量を入力します。
- ⑦ 注文タイプに「逆指値」を選択した場合、逆指値条件を入力します。
- ⑧ 指値を入力するか、[成行]ボタンにチェックを入れます。

Point

- をクリックすると取引数量や指値を変更することができます。
- をクリックすると取引数量や指値の候補が一覧で表示されます。

- ⑨ 執行区分を選択します。
- ⑩ 有効期限を選択します。
「日付指定」を選択した場合はカレンダーから日付を選択できます。
- ⑪ 取引暗証番号を入力します。
- ⑫ [確認画面へ]ボタンをクリックします。
※確認画面を省略している場合は、即座に発注されます。

信用返済注文

注文数量や注文価格、建玉を指定して信用返済注文をすることができます。

通常注文、逆指値の注文手順は信用新規注文と同じです。

1 信用建玉の一覧

入力した銘柄、口座区分、信用区分、売買の信用建玉一覧が表示されます。

2 [更新]ボタン

信用建玉の一覧の表示内容を最新にします。

3 [全返済]ボタン

銘柄/市場、口座、信用区分、売買が指定されている場合のみクリックすることができます。クリックすると、返済可能数量の最大値が入力されます。

4 [建玉を指定する]ボタン

信用建玉の一覧にある取引数量が入力可能となり、建玉を指定した返済を行うことができます。

現引/現渡注文

現引・現渡注文をすることができます。

- 1 信用建玉の一覧
入力した銘柄、口座区分、信用区分、売買の信用建玉一覧が表示されます。
- 2 [更新]ボタン
信用建玉の一覧の表示内容を最新にします。
- 3 [全返済]ボタン
銘柄、口座、信用区分、取引区分が指定されている場合のみクリックすることができます。
クリックすると、返済可能数量の最大値が入力されます。
- 4 [建玉を指定する]ボタン
信用建玉の一覧にある取引数量が入力可能となり、建玉を指定した現引、現渡を行うことができます。

現引/現渡注文の注文手順

- ① 銘柄コードを入力し、市場を選択します。
- ② 口座区分を選択します。
- ③ 信用区分を選択します。
- ④ 「現引」または「現渡」を選択します。
- ⑤ 取引数量を入力します。

Point

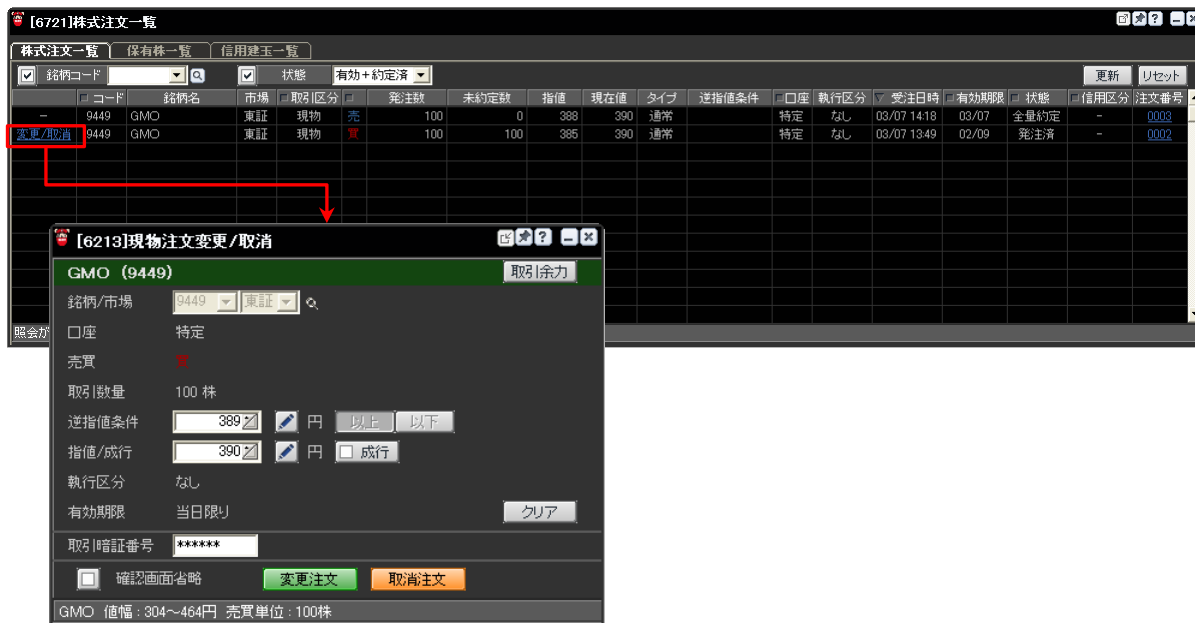
- をクリックすると取引数量を変更することができます。
- をクリックすると取引数量の候補が一覧で表示されます。

- ⑥ 取引暗証番号を入力します。
- ⑦ [確認画面へ]ボタンをクリックします。
※確認画面を省略している場合は、即座に発注されます。

3. 株式取引

注文変更/取消

株式注文一覧から、注文の変更、取消ができます。



注文の変更手順

- ① 逆指値注文の場合、変更後の条件を入力します。

Point

逆指値条件は逆指値注文の場合に表示されます。
ご指定の条件に到達していない場合は値段を変更できます。
(「以上」、「以下」の指定は変更できません。)
ご指定の条件に到達している場合は、逆指値条件を変更できません。

- ② 変更後の指値を入力するか、[成行]ボタンにチェックを入れます。
- ③ 取引暗証番号を入力します。
- ④ [変更注文]ボタンをクリックします。
※確認画面を省略している場合は、即座に変更注文が発注されます。

注文の取消手順

- ① 取引暗証番号を入力します。
- ② [取消注文]ボタンをクリックします。
※確認画面を省略している場合は、即座に取消注文が発注されます。

注文・約定の確認

注文の確認

株式注文一覧で注文条件や注文状態の確認ができます。

- 1 銘柄コード、注文の状態を表示内容を絞り込むことができます。
- 2 左に□がある項目は、クリックして降順、昇順を並べ替えることができます。
- 3 「信用返済」「現引」「現渡」の場合、取引区分をクリックすると[6728] 信用返済建玉一覧が開きます。
- 4 注文番号をクリックすると[6727] 株式注文履歴詳細が開きます。

約定の確認

株式約定履歴で約定内容の確認ができます。

- 1 約定日、銘柄コードを表示内容を絞り込むことができます。
- 2 表示されている受渡金額の合計が表示されます。
- 3 左に□がある項目は、クリックして降順、昇順を並べ替えることができます。
- 4 受渡金額をクリックすると、[6723] 株式受渡金額内訳が開きます。

Point

受渡金額に加味されております取引手数料、諸経費等については、取引翌日の朝6:00以降、正しい値が反映されます。

3. 株式取引

保有株、信用建玉の確認

保有株の確認

保有株一覧で現物株式の評価損益などの確認ができます。

1 銘柄コードで表示内容を絞り込むことができます。

2 左に□がある項目は、クリックして降順、昇順を並べ替えることができます。

3 「売却」をクリックすると[6212] 現物売注文が開きます。

Point

当日取引分の手数料は、16:10以降に取得単価へ反映されます。
損益の計算は、約定単価ではなく移動平均法を用いた取得単価で計算しておりますのでご注意ください。

信用建玉の確認

信用建玉一覧で信用建玉の評価損益、諸経費等の確認ができます。

1 銘柄コード、信用区分で表示内容を絞り込むことができます。

2 左に□がある項目は、クリックして降順、昇順を並べ替えることができます。

3 「返済」をクリックすると[6224] 信用返済注文が開きます。

Point

手数料については、16:10以降「諸経費等」に値が反映されます。ただし、取引時間中の余力には、手数料相当額を拘束しております。
「諸経費等」は概算値として表示しており、取引翌日の朝6:00以降、正しい値が反映されます。

3. 株式取引

取引余力の確認

証券取引口座の余力等が確認できます。

[7111]株式取引余力	
証券取引口座	
	詳細 更新
現物買付余力	96,282,904 円
NISA買付余力[成長]	-- 円
出金可能額	94,506,533 円
信用新規建余力	315,021,776 円
保証金維持率	637.86%
追証金額	0 円
(残金額)	(0 円)
証券コネク口座残高	
買付拘束金	

[7115]株式取引余力詳細					
証券取引口座					
取引余力の推移	07/06 (当日)	0 (2営業日)	0 (3営業日)	0 (4営業日)	28/29/04 (5営業日)
現金(A)	96,796,863 円	0 円	0 円	96,283,087 円	2,952,720 円
買付注文金額(B)	0 円	0 円	0 円	96,283,087 円	9,411 円
手数料拘束金(C)	0 円	0 円	96,019,693 円	2,952,720 円	99,226,213 円
譲渡益課税拘束金(D)	0 円	0 円	96,019,693 円	9,411 円	15,282,700 円
日計リ拘束金(F)	0 円	96,019,693 円	3,160,640 円	9,411 円	4,584,810 円
配当滞戻拘束金(G)	0,709 円	0 円	1,137 円	0 円	161 円
合計(A - B - C - D - E - F - G)	96,796,863 円	3,160,640 円	99,170,753 円	4,584,810 円	94,641,403 円
証券コネク口座現金(M)					
合計(A - B - C - D - E - F - G + M)					
委託保証金現金(H)	9,411 円	15,547,400 円	0 円	94,641,586 円	649,27 円
代用有価証券評価額合計(I)	99,324,163 円	4,664,220 円	94,506,533 円	98,926,396 円	0 円
評価損・評価益等合計(J)	15,547,400 円	0 円	94,506,533 円	649,27 円	0 円
未受渡決済損益(K)		96,019,693 円	0 円	0 円	0 円
受入保証金(L = H + I - J + K)	4,664,220 円	94,506,533 円	98,870,753 円	0 円	0 円
建玉合計金額	0 円	94,506,533 円	637.86	0 円	
必要保証金合計	94,659,943 円	98,870,753 円	0 円	0 円	180,706 円
〈内、必要保証金現金〉	(94,659,943 円)	(637.86 円)	(-169 円)	0	(001 円)
保証金余力	99,024,163 円	0 円	0 円	0,712 円	3 円
保証金維持率に対する余力	638.84	-169 円		96,284,224 円	1 円
最低保証金に対する余力	0 円	0 円	0,711 円	0 円	20,190,104 円
保証金維持率に対する不足現金	0 円	0,710 円	0 円	1,137 円	157,300 円
保証金維持率	-169.00%	-- %	96,284,224.00%	183.00%	-- %
保証金維持率(リアルタイム)	96,019,693.00%	-- %	-- %	96,282,904.00%	156,200.00%

1 [詳細]ボタンをクリックすると[7115] 株式取引余力詳細が開きます。

Point

16:10以降、追証が概算で発生すると、[7111]株式取引余力に追証ステータスが表示され、夜間のバッチ処理終了後（取引翌日の朝6:00以降）に追証金額が確定すると、「追証金額」と「残金額」（追証未解消金額）に値が反映されます。

[7111]株式取引余力	
証券取引口座	
	詳細 更新
追証発生中	
現物買付余力	96,282,904 円
NISA買付余力[成長]	-- 円
出金可能額	94,506,533 円
信用新規建余力	315,021,776 円
保証金維持率	637.86%
追証金額	443,655 円
(残金額)	(443,655 円)
証券コネク口座残高	
買付拘束金	

株価一覧

画面概要

任意に選択した銘柄を1グループにつき、最大50銘柄まで登録することができます。
株価一覧では、登録した銘柄の株価情報が一覧で表示されます。

- 1 登録済み銘柄グループの選択、新しい銘柄グループの登録を行うことができます。
- 2 表示している銘柄グループに銘柄を追加することができます。
- 3 CSVファイルを株価一覧に取り込むインポートと、株価一覧に登録している銘柄からCSVファイルを作成するエクスポートを行うことができます。
- 4 左に□がある項目は、クリックして降順、昇順を並べ替えることができます。また、項目をドラッグ&ドロップすることで、項目の並び順を変更できます。
- 5 一覧上で右クリックをし「列表示設定」を選択して表示される「表示項目設定」画面で、表示項目を設定することができます。

銘柄グループの登録方法

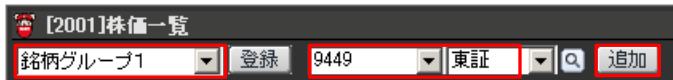
- ① [登録]ボタンをクリックし、株価一覧登録画面を表示します。
- ② [グループ作成]ボタンをクリックします。
- ③ 銘柄グループ名を入力します。
- ④ 銘柄選択エリアに表示されている銘柄をダブルクリックしてグループ登録エリアに追加します。
- ⑤ [保存する]ボタンをクリックします。

Point

銘柄グループ名を変更する場合は[グループ修正]ボタンをクリックします。
銘柄グループを削除する場合は[グループ削除]ボタンをクリックします。

銘柄の追加方法

- 画面内で銘柄コード、市場を選択して追加する



- 銘柄を追加する銘柄グループを選択します。
- 銘柄コードを入力し、市場を選択します。
- [追加]ボタンをクリックします。

- 株価一覧登録画面で銘柄を選択しながら追加する



- [登録]ボタンをクリックし、株価一覧登録画面を表示します。
- 銘柄を追加するグループを選択します。
- 銘柄選択エリアに表示されている銘柄をダブルクリックしてグループ登録エリアに追加します。
- [保存する]ボタンをクリックします。



- 他の画面からドラッグ&ドロップして追加する



- 他の画面に表示している銘柄をまとめて追加する

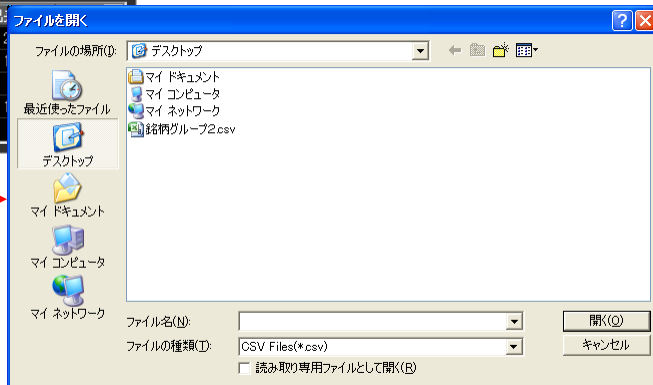
下記の画面にある[株価一覧へ登録]ボタンをクリックすると、表示されている上位50銘柄を追加することができます。

[2102] 株式株価急騰落検索、[2103] 株式出来高急増検索、[2104] 株式近接率分析、
[2201] 株式新高値/新安値、[2202] 株式ストップ高/ストップ安、[2203] 株式上昇率/下落率

- CSVファイルをインポートする



- [インポート]ボタンをクリックします。
- インポートするファイルを選択し、[開く]ボタンをクリックします。



CSVファイルのエクスポート方法



- ① CSVファイルに保存する銘柄グループを選択します。
- ② [エクスポート]ボタンをクリックします。
- ③ 保存する場所とファイル名を指定し、[保存]ボタンをクリックします。

Point

株価一覧画面上で右クリックし[全グループエクスポート]をクリックすると、1度に全ての銘柄グループをエクスポートすることができます。

株式価格表

切替ボタンで表示する内容を切り替えることで、さまざまな株価データが表示されます。
個別銘柄の株価データをより詳しくチェックしたいときに便利です。

[2011]株式価格表

9449		東証	GMO	1	2	3	4	5	小
現在値	1,873	売気配	15.00	買気配					
前日比	▲ 361								
騰落率(%)	23.87%	成行							
始値	1,869	500	1,889						
	09:00	900	1,888						
高値	1,942	100	1,887						
	09:39	700	1,886						
安値	1,869	1,200	1,884						
	09:00		1,873						
出来高	765,800		1,872						
売買代金(千)	1,443,246		1,871						
VWAP	1,884.62		1,870						
値幅上限	2,273		1,869						
値幅下限	1,473								
売買単位	100								
			終値						

	前場	後場	時刻	現在値	前回比	約定数量
始	1,869	1,875	15:00	1,873	▼ 1	2,700
	09:00	12:30	14:58	1,874	0	100
高	1,942	1,893	14:58	1,874	0	100
	09:39	12:37	14:58	1,874	0	200
安	1,869	1,873	14:58	1,874	▲ 1	200
	09:00	14:55	14:57	1,873	0	200
終	1,880	1,873	14:57	1,873	▼ 3	500

[小]ボタンをクリックすると、画面下部（点線赤枠内）が非表示になります。

1. 前場、後場の4本値および直近の歩み値

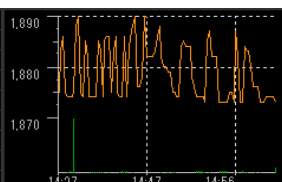
	前場	後場	時刻	現在値	前回比	約定数量
始	1,869	1,875	15:00	1,873	▼ 1	2,700
	09:00	12:30	14:58	1,874	0	100
高	1,942	1,893	14:58	1,874	0	100
	09:39	12:37	14:58	1,874	0	200
安	1,869	1,873	14:58	1,874	▲ 1	200
	09:00	14:55	14:57	1,873	0	200
終	1,880	1,873	14:57	1,873	▼ 3	500

2. 前場、後場の4本値、出来高、VWAP、年初来高・安値

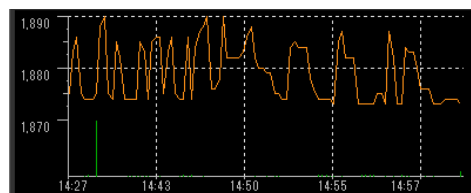
	前場	後場	前場出来高	年高	1,942
始	1,869	1,875	531,100	2015/08/19	
	09:00	12:30	前場VWAP	年安	2015/01/16
高	1,942	1,893	1,886.63		
	09:39	12:37	後場出来高		
安	1,869	1,873	234,700		
	09:00	14:55	後場VWAP		
終	1,880	1,873	1,880.07		

3. 前日終値、信用残高等、業種、チャート（小）

前日終値	1,512
信用買残	1,193,300
買残前週比	30,700
信用売残	232,600
売残前週比	-10,800
信用倍率	5.13
所属業種	情報通信業



4. チャート（大）



5. 前日終値、信用残高等、業種、板情報（10本）

[2011]株式価格表

9449		東証	GMO	1	2	3	4	5	小
現在値	1,873	売気配	15.00	買気配					
前日比	▲ 361								
騰落率(%)	23.87%	323,600	OVER						
始値	1,869	3,700	1,894						
	09:00	25,800	1,893						
高値	1,942	800	1,892						
	09:39	14,500	1,891						
安値	1,869	1,100	1,890						
	09:00	500	1,889						
出来高	765,800	900	1,888						
売買代金(千)	1,443,246	100	1,887						
VWAP	1,884.62	700	1,886						
値幅上限	2,273	1,200	1,884						
値幅下限	1,473		1,873						
売買単位	100		1,872						
前日終値	1,512		1,871						
信用買残	1,193,300		1,870						
買残前週比	30,700		1,869						
信用売残	232,600		1,868						
売残前週比	-10,800		1,867						
信用倍率	5.13		1,866						
			1,865						
所属業種	情報通信業		1,864						
			UNDER						

株式まめ価格表、株式プチ板

株式まめ価格表、株式プチ板はどちらもコンパクトな画面です。
複数銘柄の値動きを同時に確認したいときに便利です。

株式まめ価格表

切替タブで画面の表示内容を切り替えることができます。

●気配

気配	詳細	歩み	チャート
現在値 392 ▲ 5 1.29%			
出来高 1,118,600	VWAP 389.85		
売気配 15.00	買気配		
最良件数	成行		
12,900 396			
81,700 395			
64,900 394			
73,000 393			
46,900 392			
390 12,200			
389 60,200			
388 96,000			
387 46,000			
386 20,300			

上下5本の気配値が表示されます。

●詳細

気配	詳細	歩み	チャート
現在値 392	年初来高値 534		
前日比 ▲ 5	2011/02/21		
騰落率(%) 1.29%	年初来安値 275		
始値 388	2011/11/24		
高値 393			
安値 386			
出来高 1,118,600			
売買代金(千) 436,092	売買単位		
VWAP 389.85			
前場VWAP 390.57	100		
後場VWAP 389.04			

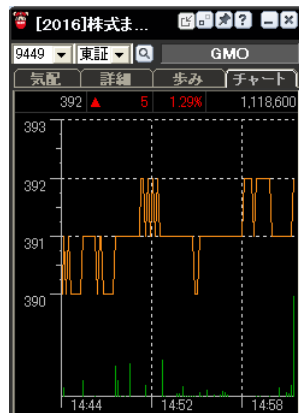
現在値、4本値、出来高等が表示されます。

●歩み

気配	詳細	歩み	チャート
時刻 15:00	現在値 392 ▲ 1	約定数量 29,100	
14:59	391 0	3,600	
14:59	391 0	1,200	
14:59	391 0	1,500	
14:59	391 0	100	
14:59	391 0	100	
14:59	391 0	2,900	
14:59	391 0	100	
14:59	391 0	100	
14:59	391 1	100	
14:59	392 0	400	
14:59	392 0	100	
14:59	392 0	200	
14:59	392 0	100	

歩み値が表示されます。

●チャート



歩み値チャートが表示されます。

株式プチ板

現在値、出来高、前日比、騰落率、気配値（上下3本）だけを表示するコンパクトな画面です。

気配	詳細	歩み	チャート
現在値 354 ▲ 11			
出来高 1,737,500	3.20%		
売気配 15.00	買気配		
35,700 356			
130,600 355			
43,300 354			
352 4,800			
351 26,300			
350 102,400			

株式気配付歩み、株価日足

株式気配付歩みは当日、株価日足は過去数ヶ月間の値動きを確認するのに便利です。

株式気配付歩み

[1日]ボタンをクリックすると、寄付からの歩み値が表示されます。



株価日足

日付別4本値、出来高が時系列一覧とチャートで表示されます。



株式同一気配約定情報、株価強度分析

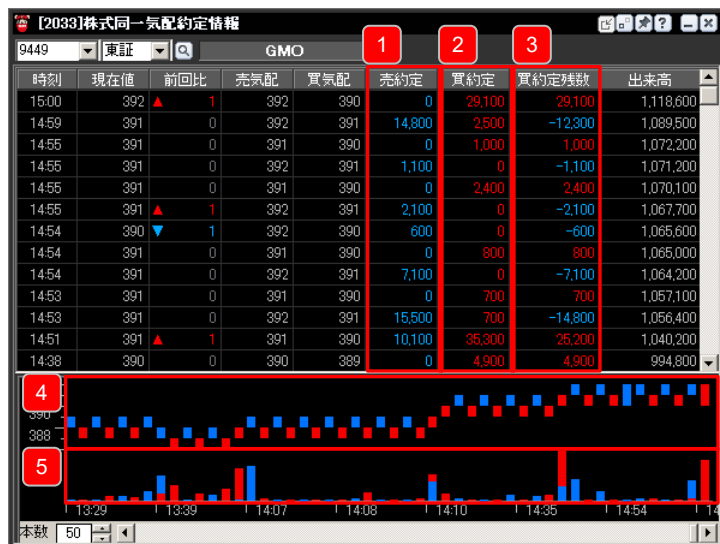
株式同一気配約定情報と株価強度分析は「買い圧力の強さ」を分析するための画面です。

株式同一気配約定情報は「買い」と「売り」のどちらが優勢かがわかるので、相場がもみ合いの局面では便利な画面です。

株式同一気配約定情報

同一の気配内での買約定残数が表示されます。

買約定残数は買約定と売約定の差のことで、とある時点において買注文と売注文のどちらが多かったのかがわかります。



- 1 買気配以下で成立した約定（板にあった買注文の中で成立した約定）の合計数量が表示されます。
- 2 売気配以上で成立した約定（板にあった売注文の中で成立した約定）の合計数量が表示されます。
- 3 買約定残数＝買約定－売約定
値が大きいほど「買い圧力」が強いことを示します。反対に、値が小さければ小さいほど「売圧力」が強いことを示します。

Point

約定価格が直前の売気配未満、買気配超の場合、弱約定と強約定は以下のように定義されます。

- ・約定価格が売気配に近い：強約定
- ・約定価格が買気配に近い：弱約定
- ・約定価格が売気配と買気配の真中：弱約定

- 4 売気配と買気配がチャート化されています。
1本の棒の上辺は売気配、下辺は買気配を示します。
同一気配の中で、買約定が多いときは赤色、売約定の方が多くときは青色で表示されます。
- 5 売約定と買約定がチャート化されています。買約定は赤色、売約定は青色で表示されます。

株価強度分析

買付強度が時系列一覧とチャートで表示されます。



- 1 寄付からの一覧とチャートが表示されます。
- 2 1分毎の一覧とチャートが表示されます。
- 3 その時刻の約定数量が表示されます。
約定数量のうち買約定が多い場合は赤色、売約定が多い場合には青色で表示されます。
- 4 当日の累積出来高のうち、買約定が占める割合です。買付強度が大きいほど、買い圧力が高いといえます。

買付強度＝買約定合計÷累積出来高×100
※寄付、引けの出来高は計算対象外としています。

株式株価急騰落検索、株式出来高急増検索、株式近接率分析

株式株価急騰落検索、株式出来高急増検索は、短時間で株価が大きく動いている銘柄、出来高が急増している銘柄を探すのに便利です。いずれの画面も、表示された銘柄は、[2001] 株価一覧へまとめてグループ登録することができます。

株式株価急騰落検索

設定した時間の中で急騰・急落した銘柄が表示されます。

[2102] 株式株価急騰落検索

1 2 3

全市場 急騰 急落 対象 1分前 条件 全体 更新 次へ 株価一覧へ登録

コード	銘柄名	市場	現在値	前日比	騰落率	売気配	買気配	出来高	対象値段	急騰幅	急騰率
2195	アマタHD	JO	1,690	▲ 95	+0.96%	1,694	1,690	93,600	1,633	57	3.37
4667	環境管理	JO	434	▲ 79	+22.26%	434	432	1,167,700	424	10	2.30
9702	アイズビー	東証	460	▲ 14	+3.13%	460	450	1,900	452	8	1.73
3667	ホールHD	東証	2,375	▼ 31	-1.28%	2,375	2,342	8,000	2,343	32	1.34
5479	日金工	東証	77	▲ 3	+4.05%	77	75	373,000	76	1	1.29
2427	アクソソング	JO	452	▲ 7	+1.57%	452	440	25,500	447	5	1.10
6703	OKI	東証	97	▲ 4	+4.30%	97	96	4,411,000	96	1	1.03
1514	住石HD	東証	100	▲ 1	+1.01%	100	99	116,600	99	1	1.00

- 1 急騰銘柄を表示するか、急落銘柄を表示するかを選択します。
- 2 何分前を基準として急騰率または急落率を計算するかを選択します。
- 3 出来高の絞り込み条件を選択します。

株式出来高急増検索

設定した時間の中で出来高が急増した銘柄が表示されます。

[2103] 株式出来高急増検索

1 2

全市場 対象 1分前 条件 全体 更新 次へ 株価一覧へ登録

コード	銘柄名	市場	現在値	前日比	騰落率	売気配	買気配	出来高	対象出来高	急増幅	急増率
2437	シシアート	JO	35,300	▲ 200	-0.56%	35,750	35,300	11	6	5	45.45
3788	GMOカネコ	東証	54,500	▲ 500	+0.92%	54,500	54,100	140	79	61	43.57
6785	鈴木	JO	603	▼ 3	-0.49%	606	602	500	300	200	40.00
3073	ダイヤD	JO	249,000	▲ 2,600	+1.05%	249,500	246,500	8	5	3	37.50
3528	グローバル	東証	45	0	0.00%	46	45	27,000	17,000	10,000	37.03
9234	国際航HD	東証	178	▼ 2	-1.11%	179	177	61,000	39,000	22,000	36.06
3080	ジェンソ	JO	175	0	0.00%	176	173	1,400	900	500	35.71
6994	指月電	東証	357	▲ 8	+2.29%	357	353	12,000	8,000	4,000	33.33
2190	JOLハイオ	JO	313	▼ 2	-0.63%	323	313	5,500	4,000	1,500	27.27
4728	トーセ	東証	534	1	-0.18%	545	534	400	300	100	25.00
8181	東天紅	東証	156	▼ 1	-0.63%	157	155	12,000	9,000	3,000	25.00
8207	テックライト	東証	272	0	0.00%	273	272	4,100	3,100	1,000	24.39
1418	イカライフ	JO	126	▼ 4	-3.07%	127	126	105,200	79,700	25,500	24.23

- 1 何分前を基準として急増率を計算するかを選択します。
- 2 出来高の絞り込み条件を選択します。

株式近接率分析

高値、安値、ストップ高、ストップ安に対して現在値がどの程度近いのか（近接率）が一覧で表示されます。

[2104] 株式近接率分析

1 2

全市場 高値 安値 S高 S安 条件 0.5%以内 更新 次へ 株価一覧へ登録

コード	銘柄名	市場	現在値	前日比	騰落率	売気配	買気配	出来高	高値	安値	近接率
1314	上場新興	東証	550	0	0.00%	552	547	900	550	550	0.00%
1316	上場大型	東証	567	▲ 3	+0.53%	569	567	1,020	567	567	0.00%
1317	上場中型	東証	915	0	0.00%	897	897	600	915	915	0.00%
1332	日水	東証	287	▲ 2	+0.70%	287	286	367,900	287	285	0.00%
1345	上場リット	東証	976	▲ 10	+1.03%	976	975	26,100	976	972	0.00%
1347	上場ツチ	東証	3,000	▲ 1	+0.03%	3,000	2,995	20	3,000	3,000	0.00%
1352	ハウスイ	東証	123	▲ 1	+0.81%	123	122	43,000	123	122	0.00%
1378	雪国マイク	東証	355	▲ 2	+0.56%	355	353	1,900	355	353	0.00%
1514	住石HD	東証	100	▲ 1	+1.01%	100	99	120,600	100	99	0.00%

- 1 どの価格に対しての近接率を表示するかを選択します。S高はストップ高、S安はストップ安の略です。
- 2 一覧に表示する近接率の範囲を選択します。

株式新高値/新安値、株式ストップ高/ストップ安

株式新高値/新安値

選択した対象期間中に高値/安値を更新した銘柄を更新率順に表示します。
市場、新高値/新安値の別、対象期間で、表示を絞り込むことができます。
表示された銘柄は、[2001] 株価一覧へグループ登録することができます。

[2001]株式新高値/新安値

株式新高値/新安値 1 株式ストップ高/ストップ安 2 上昇率/下落率 株式株価/出来高分析

全市場 1 新高値 2 新安値 対象 3日 更新 次へ 株価一覧へ登録

コード	銘柄名	市場	現在値	前日比	騰落率	売気配	買気配	出来高	対象高値	更新幅	更新率
3645	JMNC	東証	865	↑ 200	30.07%	865	865	771,100	665	200	30.07
8700	丸八証券	JQ	103	▲ 22	27.16%	103	102	3,173,000	85	23	27.05
4330	セラーテムテカノ	JQ	2,610	↑ 500	23.69%	2,610	2,610	36,537	2,110	500	23.69
4657	環境管理	JQ	422	▲ 67	18.87%	422	421	1,570,600	355	80	22.53
6164	太陽工機	JQ	1,200	▲ 140	13.20%	1,250	1,200	20,200	1,060	229	21.60
2124	JACR	JQ	8,700	↑ 1,500	20.83%	8,700	8,700	14,780	7,200	1,500	20.83
3628	テークHR	東証	436	↑ 80	22.47%	436	436	282,700	362	74	20.44
4875	メデイク	JQ	259	▲ 34	15.11%	258	252	87,300	225	44	19.55
3752	ワイスマン	JQ	60,000	▲ 8,400	16.27%	60,000	59,500	1,162	52,000	9,600	18.46
9788	いであ	JQ	669	▲ 97	16.95%	671	668	394,300	572	100	17.48

- 1 新高値をつけた銘柄を表示するか、新安値をつけた銘柄を表示するかを選択します。
- 2 照会したい期間を選択します。

株式ストップ高/ストップ安

当日または前日にストップ高/ストップ安をつけている銘柄を表示します。
市場、ストップ高/ストップ安の別、当日/前日の別で、表示を絞り込むことができます。
表示された銘柄は、[2001] 株価一覧へグループ登録することができます。

[2002]株式ストップ高/ストップ安

株式新高値/新安値 1 株式ストップ高/ストップ安 2 上昇率/下落率 株式株価/出来高分析

全市場 1 ストップ高 2 ストップ安 3 当日 4 前日 更新 次へ 株価一覧へ登録

コード	銘柄名	市場	現在値	前日比	騰落率	出来高	売気配	売数量	買気配	買数量
3645	JMNC	東証	865	↑ 200	30.07%	771,100	865	11,700	865	117,400
2124	JACR	JQ	8,700	↑ 1,500	20.83%	14,780	8,700	3,020	8,700	4,570
4330	セラーテムテカノ	JQ	2,610	↑ 500	23.69%	36,537	2,610	3,609	2,610	27,526
3628	テークHR	東証	436	↑ 80	22.47%	282,700	436	9,800	436	36,800
4726	ソフトバンク	東証	946	↑ 150	18.84%	152,300	946	12,900	946	56,100

- 1 ストップ高をつけた銘柄を表示するか、ストップ安をつけた銘柄を表示するかを選択します。
- 2 データ取得時点のストップ高/ストップ安銘柄を表示するか、前日の引け時点のストップ高/ストップ安銘柄を表示するかを選択します。

4. 株式情報

株式出来高急増、株式最高出来高更新、株式出来高

株式出来高急増

選択した期間内の平均出来高と当日出来高を比較し、その差（急増幅）が大きい順に表示されます。

[2206]株式出来高急増

1

2

対象

3日平均

出来高

全体

更新

次へ

コード	銘柄名	市場	現在値	前日比	騰落率	売気配	買気配	出来高	対象出来高	急増幅	急増率
3266	ファットツグ	JQ	92	▲ 17	+22.66%	92	91	7,761,600	1,455,266	6,306,334	433.34%
8700	丸八証券	JQ	103	▲ 22	+27.16%	103	102	3,186,000	270,333	2,915,667	1,078.54%
8737	あかつき	大証	51	▲ 6	+13.33%	52	51	2,870,000	139,333	2,730,667	1,959.81%
3103	ユニチカ	東証	54	▲ 2	+3.84%	55	54	7,860,000	5,427,000	2,433,000	44.83%
6632	JVCケン	東証	324	▼ 18	-5.26%	325	324	5,196,800	2,997,933	2,198,867	73.34%
7491	オーエー	JQ	22	▲ 2	+10.00%	22	21	1,882,000	638,666	1,243,334	194.67%
4657	環境管理	JQ	410	▲ 55	+15.49%	412	410	1,628,600	411,633	1,216,967	295.64%
3632	グリー	東証	2,240	▼ 117	-4.96%	2,240	2,239	9,382,400	8,371,900	1,010,500	12.07%
7873	アーク	JQ	94	▲ 3	+3.29%	96	94	1,251,400	463,033	788,367	170.26%
8107	キムタツ	大証	5	0	0.00%	6	5	1,344,000	594,000	750,000	126.26%
3645	JIMNC	東証	865	▲ 200	+30.07%	865	865	771,100	92,566	678,534	733.02%
8202	ラオックス	東証	43	▲ 2	+4.87%	43	42	1,899,000	1,306,000	593,000	45.40%

1 出来高の平均を計算する期間を選択します。

2 出来高の絞り込み条件を選択します。

株式最高出来高更新

当日出来高が、選択した期間内の最高出来高よりも急増している銘柄が表示されます。

[2207]株式最高出来高更新

株式出来高急増

株式最高出来高更新

株式出来高

株式売買代金

特別買気配

特別売気配

全市場

対象

5日

更新

次へ

コード	銘柄名	市場	現在値	前日比	騰落率	売気配	買気配	出来高	最高出来高	日付	更新率
2191	テラ	JQ	467	▲ 53	+12.80%	467	465	477,000	33,200	2012/03/07	1,336.74%
3628	テークHR	東証	436	▲ 80	+22.47%	436	436	282,700	23,800	2012/03/09	1,067.81%
5448	東鋼鉄	JQ	482	▲ 2	+0.41%	480	479	3,500	300	2012/03/12	1,066.66%
8700	丸八証券	JQ	102	▲ 21	+25.92%	102	101	3,209,000	319,000	2012/03/09	905.95%
2024	江ノ島	東証	5,000	▲ 80	+1.62%	5,050	4,990	100	10	2012/03/08	900.00%
8737	あかつき	大証	51	▲ 6	+13.33%	52	51	2,875,000	369,000	2012/03/07	679.13%
3752	ワイズマン	JQ	59,600	▲ 8,000	+15.50%	60,000	59,500	1,174	169	2012/03/12	594.67%
9888	UEX	JQ	268	▲ 18	+7.20%	268	266	83,800	12,400	2012/03/12	575.80%
1405	サウス住宅	東証	548	▲ 73	+15.36%	554	536	39,600	6,300	2012/03/12	528.57%
1798	守谷商會	JQ	155	▲ 4	+2.64%	166	152	25,000	4,000	2012/03/12	525.00%
8702	スターHD	JQ	225	▲ 34	+17.80%	225	224	104,800	21,200	2012/03/09	394.33%
4726	ソフトバンク	東証	946	▲ 150	+18.84%	946	946	152,300	32,500	2012/03/08	368.61%

1 照会したい対象期間を選択します。

株式出来高

当日の出来高の大きい順に銘柄が表示されます。

[2208]株式出来高

株式出来高急増

株式最高出来高更新

株式出来高

株式売買代金

特別買気配/売気配

全市場

更新

次へ

コード	銘柄名	市場	現在値	前日比	騰落率	売気配	買気配	出来高	売買代金	前日出来高
8411	みずほ	東証	140	▲ 3	+2.18%	140	139	87,115,900	12,197,452	137,644,500
7261	マンダ	東証	131	▲ 1	+0.76%	132	131	60,835,000	8,052,391	456,969,000
8306	三菱UFJ	東証	430	▲ 8	+1.89%	431	430	38,001,800	16,413,096	98,587,600
8604	野村HD	東証	398	▲ 12	+3.10%	398	397	26,545,800	10,591,504	52,332,400
1808	長谷工	東証	70	▲ 2	+2.94%	71	70	25,061,500	1,777,900	42,301,500
6502	東芝	東証	357	▲ 11	+3.17%	358	357	20,973,000	7,431,772	32,416,000
5202	板硝子	東証	123	0	0.00%	123	122	16,894,000	2,095,999	35,211,000
5401	新日鉄	東証	240	▲ 7	+3.00%	240	239	16,197,000	3,871,808	40,805,000
9107	川崎船	東証	174	▲ 2	+1.16%	175	174	15,601,000	2,734,424	24,322,000
6501	日立	東証	489	▲ 1	+0.20%	490	489	15,552,000	7,635,265	52,339,000
5233	太平洋セメ	東証	177	▲ 5	+2.90%	177	176	12,205,000	2,151,913	11,581,000
8848	レオパレス21	東証	299	▲ 15	+5.28%	299	298	10,854,900	3,253,192	11,661,100

4. 株式情報

信用残高、信用残高増減、信用倍率

信用残高

信用買残高、信用売残高を表示します。

コード	銘柄名	現在値	前日比	騰落率	売気配	買気配	出来高	買残(千株)	売残(千株)	信用倍率
8411	みずほ	195.7	▲ 2	+1.02%	195.8	195.7	81,996,500	366,616.8	5054.3	72.54
1821	三住建設	115	▲ 1	+0.87%	116	115	3,758,200	85,171.8	9568.6	8.90
8604	野村HD	643.7	▲ 14.3	+2.27%	643.7	643.4	11,241,700	84,042.1	3575.3	28.51
8306	三菱UFJ	584.9	▲ 12.2	+2.13%	584.9	584.8	28,171,500	76,295.3	5276.3	14.46
8515	アイフル	543	▲ 6	+1.11%	543	542	20,400,200	75,382.7	22,279.5	3.38
8585	オリコ	247	▲ 7	+2.91%	248	247	6,480,800	6,205.6	5644.3	10.98
6753	シャープ	311	▲ 9	+2.98%	311	310	31,511,000	54,202	2,284.8	2.37
4321	ケネディス	443	▲ 15	+3.50%	444	443	9,798,600	4,706.9	7,173.2	6.56
9501	東電	395	▲ 15	+3.94%	396	395	10,828,500	46,292.2	8,329.7	5.56
7602	カーズHD	70	▼ 2	-2.77%	71	70	88,200	4,512.0	0	--
3765	ガンホー	540	▲ 9	+1.69%	540	539	5,109,300	4,120.0	827.8	49.77

- 1 買残で並べ替えるか、売残で並べ替えるかを選択します。
- 2 降順で表示するか、昇順で表示するかを選択します。
- 3 信用残高の対象となる日付が表示されます。

信用残高増減

選択した期間中に信用買残高/売残高が増加または減少した銘柄が変動率の大きい順に表示されます。

コード	銘柄名	現在値	前日比	騰落率	売気配	買気配	出来高	買残(千株)	売残(千株)	変動率
3396	ファジテ	1,397	▲ 24	+1.74%	1,403	1,397	47,000	208	7.4	2,719.81%
7895	中央化学	450	0	0.00%	450	446	7,200	55.9	2	2,695.00%
2025	アタリ	5,180	0	0.00%	5,200	5,180	240	1,329	0.061	2,078.58%
1617	食品	21,580	0	0.00%	22,090	21,510	24	0.099	0.006	1,559.00%
4295	フェイス	1,070	▲ 13	+1.22%	1,071	1,062	4,200	669.9	58.3	1,049.05%
7837	アールシーア	1,057	▲ 17	+1.63%	1,089	1,061	3,100	236	27	774.87%
2031	ハンセル	11,500	▲ 310	+2.77%	11,530	11,500	11	15.46	1.89	717.98%
9595	広島ガス	300	▲ 1	+0.33%	300	299	1,900	4.6	0.7	557.14%
4628	エスケー化研	8,600	0	0.00%	8,600	8,560	9,000	5	1	400.00%
3071	スチーム	346	▲ 6	+1.76%	349	346	119,300	2,734.5	589.8	368.39%
8129	東邦HD	1,961	▲ 34	+1.76%	1,962	1,961	82,600	63.9	13.9	359.71%
3665	エーエスエ	1,237	▲ 34	+6.54%	1,238	1,231	10,300	531.2	116.8	347.15%

- 1 買残を表示するか、売残を表示するかを選択します。
- 2 降順で表示するか、昇順で表示するかを選択します。
- 3 何週間前の信用残高情報と比較するかを選択します。
- 4 直近の信用残高の日付と、期間で選択した信用残高情報の日付が表示されます。

信用倍率

信用倍率の上位銘柄または下位銘柄を表示します。

コード	銘柄名	現在値	前日比	騰落率	売気配	買気配	出来高	買残(千株)	売残(千株)	信用倍率
2158	UBIC	1,134	▲ 150	+16.24%		1,134	2,039,500	3,707.1	0.2	18535.50
3845	アイブークHD	146	▲ 2	+1.38%	147	145	213,800	1,360.5	0.1	13605.00
1898	世紀東	115	▲ 2	+1.76%	115	114	1,278,000	1,336.3	1	13363.00
3857	ラック	690	▲ 8	+1.17%	691	690	101,400	1,075.7	0.1	10757.00
3742	ITBOOK	478	▲ 21	+4.59%	480	478	31,900	789.4	0.1	7894.00
9514	ファーストエスコ	944	▲ 5	+0.53%	944	940	333,800	1,338.5	0.2	6692.50
1873	東ハウス	517	▲ 12	+2.37%	517	516	96,200	1,909.5	0.3	6365.00
2385	総研	223	▼ 1	-0.44%	223	222	8,900	541.3	0.1	5413.00
3770	ザッパラス	614	▲ 8	+1.32%	615	612	26,100	512	0.1	5120.00
3285	NMF	127,900	▲ 800	+0.70%	128,000	127,900	5,076	4,396	0.001	4396.00
8963	INV	26,060	▲ 60	+0.23%	26,060	25,950	10,167	24,712	0.007	3530.29

- 1 降順で表示するか、昇順で表示するかを選択します。
- 2 信用倍率の対象となる日付が表示されます。

Point

買残、売残、信用倍率は毎週第2営業日の17:00頃（祭日の場合は翌営業日）に更新されます。

4. 株式情報

貸借銘柄一覧、逆日歩銘柄一覧

貸借銘柄一覧

貸借信用銘柄または信用銘柄の価格や出来高、買残、売残などを一覧で表示します。

コード	銘柄名	現在値	前日比	騰落率	売気配	買気配	出来高	買残(千株)	売残(千株)	信用倍率
1301	極洋	251	▲ 1	+0.40%	252	251	136,000	1312	115	11.41
1305	ETFTPX	1,287	▲ 23	+1.81%	1,288	1,287	342,820	115.67	82.54	1.40
1306	TOPD投	1,269	▲ 21	+1.68%	1,270	1,269	2,038,390	1488.74	1636.02	0.91
1308	上場TPX	1,256	▲ 22	+1.78%	1,256	1,255	704,400	99	205.6	0.48
1309	上証50連	20,600	▲ 350	+1.72%	20,630	20,560	1,981	7,855	7,105	1.11
1310	ETF-ア30	620	▲ 10	+1.63%	622	619	7,200	7.78	1	7.78
1311	TOPD30	640	▲ 4	+0.62%	641	640	15,810	32.15	8.76	3.67
1312	RN小型コア	14,150	▲ 210	+1.50%	14,130	13,990	3	0.066	0.01	6.60
1314	上場新興	1,114	▲ 17	+1.54%	1,169	1,120	800	3.3	7.1	0.46
1316	上場大型	803	▲ 5	+0.62%	803	793	1,000	0.59	0.03	19.67
1317	上場中型	1,342	▲ 21	+1.58%	1,343	1,331	240	0.09	0	--
1318	上場小型	1,464	0	0.00%	1,463	1,441	140	1.24	0	--

- 1 表示する貸借銘柄を選択します。
- 2 貸借銘柄の対象となる日付が表示されます。

逆日歩銘柄一覧

逆日歩のついている銘柄を市場別に表示します。

コード	銘柄名	現在値	前日比	騰落率	売気配	買気配	出来高	買残(千株)	売残(千株)	逆日歩
1572	H株フル	13,090	▲ 550	+4.38%	13,090	12,970	1,800	1.7	1.58	26.00
8952	JRE	562,000	▲ 7,000	+1.28%	564,000	561,000	1,877	0.354	1,218	10.00
1545	NASDAQ投	4,035	▲ 85	+2.15%	4,065	4,050	9,770	21.71	25.87	9.00
1309	上証50連	20,600	▲ 350	+1.72%	20,600	20,530	2,052	7,855	7,105	5.00
1559	タイSET50	3,035	▲ 77	+2.60%	3,035	3,030	903	8,548	3,481	5.00
1561	VD中期	33,550	▲ 1,250	+3.59%	33,550	33,250	509	0.441	0.174	5.00
1578	上場225M	1,240	▲ 34	+2.81%	1,240	1,224	381	2,632	0.031	5.00
1622	自動車	19,710	▲ 200	+1.02%	19,660	19,600	112	0.349	0.058	5.00
1636	タイ建設	18,880	0	0.00%	18,900	18,880	3	0.014	0.005	5.00
1646	タイ商社	26,520	0	0.00%	26,740	26,580	4	0.003	0.001	5.00
1650	タイ不動	31,700	0	0.00%	32,350	31,700	1	0.063	0	5.00

- 1 降順で表示するか、昇順で表示するかを選択します。

Point

買残、売残、信用倍率は毎週第2営業日の17:00頃（祭日の場合は翌営業日）に更新されます。
証金残は、速報が当日20:00頃、確報が翌営業日12:00頃に更新されます。

信用貸借残、一般信用売銘柄一覧

信用貸借残

証券金融会社の発表する証金残の確報、速報および取引所が発表する信用残高情報が表示されます。

[2407]信用貸借残

9449 東証 Q GMO 更新

証金残 日証金				
03/13<確報>	貸株	融資	差引	
新規	1,000	21,200		
返済	17,300	26,800		
残(千株)	76.7	255.7 ▲	179	
前日比 ▼	163 ▼	5.6 ▲	10.7	
連日歩				
回転日数	9.80	貸借倍率	3.33	

信用残 東証									
03/09	合算			一般			制度		
	売残(千株)	買残(千株)	倍率	売残(千株)	買残(千株)	倍率	売残(千株)	買残(千株)	倍率
	603.2 ▲	1796.9 ▼	2.98	205.6 ▼	479.2 ▼	2.33	397.6 ▲	1317.7 ▼	3.31

一般信用売銘柄一覧

一般信用売銘柄に対応した銘柄が表示されます。

[2408]一般信用売銘柄一覧

期限 全て 銘柄コード 売建受注件 全て 更新 リセット 待読 785件

コード	銘柄名	現在値	前日比	種別	優待権利確定月	売建受注件	売建上乗時量	期限	制度信用
1301	信 洋	2,755	0	0.00%	2019/03/26	○	1,000	短期(15日)	売可
1305	ETP-TPX	1,040	▲ 17	+0.30%		○	1,000,000	無期限	売可
1306	TOPX投	1,615	▲ 16	+0.30%		○	1,000,000	短期(15日)	売可
1308	上場TPX	1,788	▲ 19	+1.36%		○	10,000,000	無期限	売可
1605	国際宝石	1,398.5	▼ 8.5	-0.60%		○	10,000,000	短期(15日)	売可
1610	ETP-電機	0	0	0.00%		○	0	短期(15日)	売可
1612	ETP-銀行	0	0	0.00%		○	0	短期(15日)	売可
1662	石油資源	2,738	▲ 109	+4.14%		○	10,000,000	短期(15日)	売可
1663	K&Oファーム	1,701	▲ 7	+0.41%		○	10,000,000	短期(15日)	売可
1679	NYダウ	28,730	▲ 200	+0.64%		○	1,000,000	短期(15日)	売可
1680	上場MSCI	2,315	▲ 18	+0.69%		○	1,000,000	短期(15日)	売可
1681	上場MSCI	1,555	0	0.00%		○	1,000,000	短期(15日)	売可
1682	白金先物	0	0	0.00%		○	10,000,000	短期(15日)	売可
1683	OE金先	0	0	0.00%		○	1,000,000	短期(15日)	売可
1711	省電舎HD	1,190	▲ 33	+2.85%		○	10,000,000	短期(15日)	—
1712	ライオン	1,083	▲ 3	+0.27%		○	10,000,000	短期(15日)	売可
1716	第一カー	2,118	▲ 11	+0.52%		○	10,000,000	短期(15日)	売可
1717	明電ファジ	439	0	0.00%		○	10,000,000	短期(15日)	—
1718	美樹工業	0	0	0.00%	2018/12/25	○	10,000,000	短期(15日)	—
1719	安藤ハガマ	892	▲ 10	+1.21%		○	10,000,000	短期(15日)	売可
1720	東急建設	1,134	▲ 15	+1.34%		○	10,000,000	短期(15日)	売可
1721	コムズHD	2,961	▲ 28	+0.95%		○	10,000,000	短期(15日)	売可
1722	MISAWA	923	▲ 9	+0.98%	2019/09/25	○	10,000,000	短期(15日)	売可
1723	日本電技	2,576	▼ 7	-0.27%		○	10,000,000	短期(15日)	—

操作が完了しました。

Point
買残、売残、信用倍率は毎週第2営業日の17:00頃（祭日の場合は翌営業日）に更新されます。
証金残は、速報が当日20:00頃、確報が翌営業日12:00頃に更新されます。

5. チャート



チャートの種類

スーパーはっちゅう君には、指数チャート、株式チャートの2種類のチャートがあります。この章ではチャートに用意された各ツールの使い方を中心に、スーパーはっちゅう君のチャートの操作方法をご説明します。

指数チャート



日経平均、TOPIX など、各種株価指数のチャートが表示されます。

株式チャート



指定した株式銘柄のチャートが表示されます。

基本的な操作方法

チャート画面の表示

チャートを表示するにはいくつかの方法があります。

メニューから表示する場合は【チャート】からご希望のチャート種類を選択してください。また、画面コードを指定して表示する場合の各チャートの画面コードは以下の通りです。

指数チャート : 5110
株式チャート : 5120

Point

「/」（スラッシュ）を押すと、フォーカスが画面呼び出し欄に移動します。

特定した銘柄から「株式チャート」を表示する場合

The image illustrates three methods to display a stock chart:

- Step 1:** In the "[6202] 株式板注文" (Stock Board Order) window, click the "[5120] 株式チャート" (Stock Chart) link in the right-hand menu.
- Step 2:** In the "[2001] 株価一覧" (Stock Price List) window, right-click a row (e.g., 9449 GMO) and select "[5120] 株式チャート" from the context menu.
- Step 3:** The resulting "[5120] 株式チャート" window displays the stock chart for GMO (3-minute chart from 2012/03/19 to 2012/04/02).

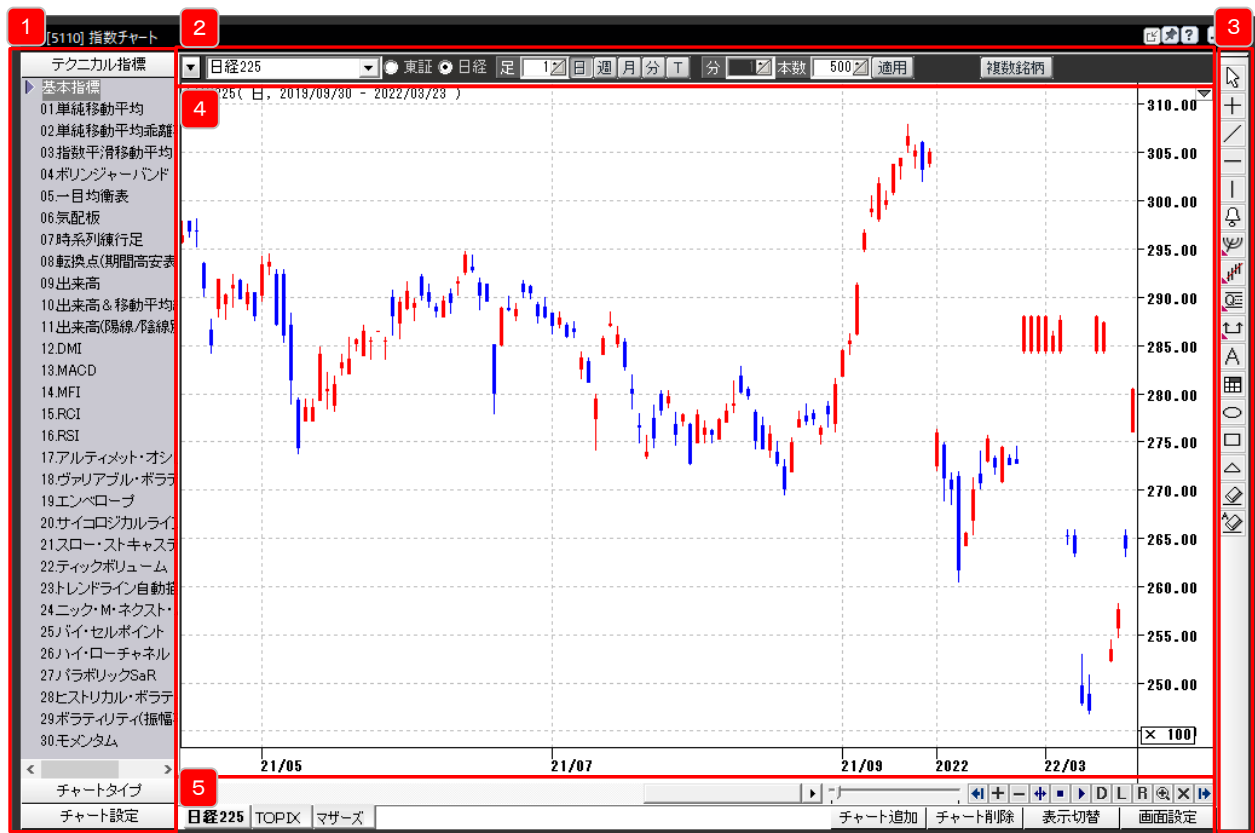
- 1 銘柄が特定されている画面から連結メニューを操作した場合、その銘柄の「株式チャート」が表示されます。（この例では「株式板注文」画面で連結メニューを操作しています。）
- 2 銘柄が特定された各画面内をドラッグ操作すると、図のようなツールチップが表示されます。これを「株式チャート」画面内にドロップ操作すると、その銘柄のチャートが表示されます。
- 3 「株価一覧」画面のような一覧画面でチャートを表示したい銘柄の行を右クリックし、連結メニューから株式チャートを表示した場合も、その銘柄のチャートが表示されます。

これらの方法以外にも、他の画面と同様にショートカットキーに紐付けてキーボード操作で表示したり、よく利用する画面の連結メニューに登録して表示することも可能です。

基本的な操作方法

チャート画面の構成

チャート画面の構成は以下のとおりです。



- 1 ツールボックス
テクニカル指標、チャートタイプ（ローソク足、ラインなど）の切替、チャート表示設定の保存ができます。
- 2 メインコントロール
銘柄選択、足の単位などの指定、複数銘柄の表示設定を行うことができます。
- 3 描画ツール
チャート上にトレンドラインなどを描画することができます。
- 4 メインウィンドウ
チャートが表示されます。
- 5 ウィンドウ操作
新しいチャートの追加・削除・メインウィンドウのレイアウト切替などができます。



ツールボックス

テクニカル指標

ツールボックスの「テクニカル指標」を選択すると、「基本指標」の下にテクニカル指標名が表示されます。
以下の操作でテクニカル指標をメインウィンドウに表示することができます。



- 1 表示したいテクニカル指標名をダブルクリックします。
- 2 「チャート設定」画面が表示されますので、設定内容を確認のうえ[OK]ボタンをクリックしてください。
- 3 選択したテクニカル指標がメインウィンドウに表示されます。

スーパーはっちゅう君には全30種のテクニカル指標が用意されています。
(各テクニカル指標の詳細は当社ホームページでご確認ください。)

トレンド系

- 単純移動平均
- ボリンジャーバンド
- ヴァリアブル・ボラティリティ・ストップ
- ニック・M・ネクスト・ムーブ
- 単純移動平均乖離率
- 一目均衡表
- エンベロープ
- ハイ・ローチャネル
- 指数平滑移動平均
- 時系列練行足
- トレンドライン自動描画
- パラボリックSaR

オシレーター系

- DMI
- RCI
- サイコロジカルライン
- モメンタム
- MACD
- RSI
- スロー・ストキャスティクス
- MFI
- アルティメット・オシレーター
- パイ・セルポイント

その他

- 気配板
- 出来高&移動平均線
- ヒストリカル・ボラティリティ
- 転換点（期間高安表示）
- 出来高（陽線/陰線別）
- ボラティリティ（振幅率）
- 出来高
- ティックボリューム

ツールボックス

チャートタイプ

ツールボックスの「チャートタイプ」を選択すると、表示形式を変更することができます。



1 表示したいチャートタイプ名をダブルクリックします。

2 メインウィンドウのチャートが選択した表示形式に変更されます。

スーパーはっちゅう君には全12種のチャートタイプが用意されています。

チャートタイプ

- ロウソク足（初期表示形式）
- バーチャート（高,安,終）
- エクイボリューム
- 鍊行足

- ロウソク足－変形
- ラインチャート
- ポイント・アンド・フィギュア
- 新値足

- バーチャート（始,高,安,終）
- ロウソクボリューム
- カギ足
- 逆ウオッチ曲線



ツールボックス

チャート設定

チャート上に表示したテクニカル指標やチャートタイプの設定は保存・呼び出しが可能です。繰り返し利用する設定の保存をしておくと、毎回設定する手間が省け便利にご利用いただけます。

保存方法



- 1 ツールボックスから「チャート設定」を選択し[ここを押して保存]をダブルクリックしてください。
- 2 「チャート設定保存」画面が表示されますので、「チャート設定名」を入力してください。
- 3 [保存]ボタンを押してください。

Point

メインウィンドウ内で右クリックをして表示されるメニューからも「チャート設定保存」を表示させることができます。

呼び出し方法



- 1 ツールボックスから「チャート設定」を選択し、表示されたチャート設定名をダブルクリックしてください。

Point

メインウィンドウ内で右クリックをして表示されるメニューから「チャート設定呼び出し」を表示させ、チャート設定を選択し、ダブルクリック、もしくは[開く]ボタンをクリックすることで、同じようにチャート設定を呼び出すことができます。



メインコントロール

メインコントロールでは、表示するチャートの足の種類や本数などを設定します。



- 1 足の単位（日/週/月）
日足チャート、週足チャート、月足チャートのいずれかが選択されている場合、数値を指定することで足の単位を1～10の間で指定できます。
- 2 チャート種別
チャートの種別を選択します。省略記号の意味は以下の通りです。

日	: 日足チャート
週	: 週足チャート
月	: 月足チャート
分	: 分足チャート
T	: Tickチャート
- 3 足の単位（分/T）
分足チャート、Tickチャートのいずれかが選択されている場合、足の単位を数値で指定できます。分足チャートの場合は1～120、Tickチャートの場合は1～100です。
- 4 足の本数
表示する足の本数を100～3,000の間で指定します。
- 5 適用
「足の単位（日/週/月）」、「足の単位（分/T）」、「足の本数」のそれぞれで指定した値を適用します。
- 6 複数銘柄
最大5銘柄分のチャートを表示できます。

操作例 1.

1日足を3,000本表示する。

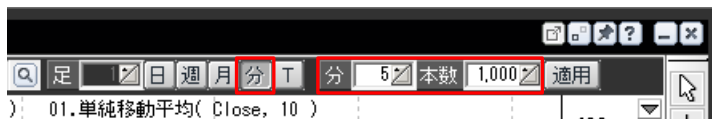
1. 「チャート種別」で日足チャートを選択します。
2. 「足の単位（日/週/月）」で「1」と入力します。
3. 「足の本数」で「3000」と入力します。
4. [適用]ボタンをクリックします。



操作例 2.

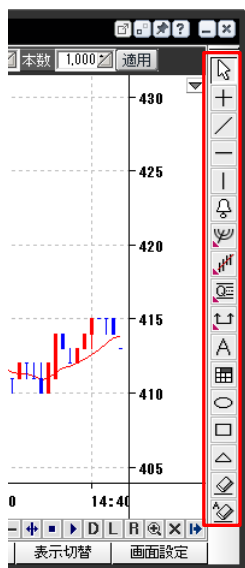
5分足を1,000本表示する。

1. 「チャート種別」で分足チャートを選択します。
2. 「足の単位（分/T）」で「5」と入力します。
3. 「足の本数」で「1000」と入力します。
4. [適用]ボタンをクリックします。



描画ツール（ラインスタディ）

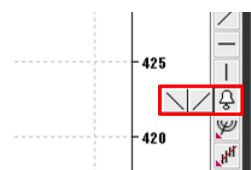
描画ツールを利用すると、メインウィンドウに表示したチャート上にライン等を描画することができます。豊富な分析ツールも取り揃えておりますので、ぜひご活用ください。





	選択	描画したラインや図形を選択できます。
	クロスライン	マウスカーソル先端の日付（日時）、値段を表示できます。
	トレンドライン	ドラッグすることで、トレンドラインを引くことができます。
	平行ライン	クリックした位置に平行ライン（水平線）を引くことができます。
	バーティカルライン	クリックした位置にバーティカルライン（垂直線）を引くことができます。
	アラーム線	クリックすると、以下のボタンが表示されます。 ・レジスタンスライン ・サポートライン
	フィボナッチ分析ツール	クリックすると、以下のボタンが表示されます。 ・フィボナッチ・アーク ・フィボナッチ・ファン ・フィボナッチ・リトレイメント ・フィボナッチ・タイム・ゾーン ・ギャン・ライン ・ギャン・ファン ・ギャン・グリッド
	回帰線分析ツール	クリックすると、以下のボタンが表示されます。 ・回帰線 ・Raff回帰チャンネル ・標準偏差の回帰チャンネル ・標準誤差の回帰チャンネル
	分析ツール	クリックすると、以下のボタンが表示されます。 ・四分割線 ・三分割線 ・スピードライン ・アンドリュース・ピッチホーク ・サイクルライン
	期間分析ツール	クリックすると、以下のボタンが表示されます。 ・期間収益率 ・期間分析
	テキスト	文字を入力することができます。
	イメージ	用意されたイメージスタンプをチャートに貼り付けることができます。
	サークル	円を描くことができます。
	ボックス	四角形を描くことができます。
	トライアングル	直角三角形を描くことができます。
	削除	[削除]ボタンが押された状態で、描画されたラインや図形をクリックして削除します。
	全て削除	描画したラインや図形などを全て削除します。

描画ツール（ラインスタディ）








アラーム線



	レジスタンスライン	価格が上昇してレジスタンスラインを超えると、あらかじめ指定したアラーム方法でお知らせします。
	サポートライン	価格が下降してサポートラインを超えると、あらかじめ指定したアラーム方法でお知らせします。





フィボナッチ分析ツール



	フィボナッチ・アーク	価格水準と時間軸の両要素をフィボナッチ数で分析します。
	フィボナッチ・ファン	複数本のトレンドラインが同時に引かれ、それぞれがサポートやレジスタンスとして機能します。
	フィボナッチ・リトレースメント	フィボナッチ比率（23.60%、38.20%、61.80%、76.40%）で分割したラインを引き、上昇相場の押し目や下降相場の一時的な戻りの目処を予測する判断材料となります。
	フィボナッチ・タイム・ゾーン	時間軸を強く意識したテクニカルです。小山、小谷の連続が黄金比率で発生するとし、その登場間隔をみます。
	ギャン・ライン	ギャンアングルと呼ばれる角度のラインを引き、トレンドの判断材料を提供します。
	ギャン・ファン	ギャンラインを中心に、計9本のラインを引きます。それぞれがサポートやレジスタンスとして機能します。
	ギャン・グリッド	対角線を結んだラインをチャート全体に表示し、上昇勾配、下降勾配の判断材料を提供します。

回帰分析ツール



	回帰線	ドラッグ操作で指定した期間中の平衡価格を表示するトレンドラインを引きます。
	Raff回帰チャンネル	ドラッグ操作で指定した期間中の回帰線を基準に上、下の価格の中で最大の差の価格を通る中心線と平行な二つのサポートライン、レジスタンスラインを引きます。
	標準偏差の回帰チャンネル	ドラッグ操作で指定した期間中の回帰線を中心線として上下にラインを表示します。上下のラインは回帰線を描いた期間中の標準偏差と回帰線の距離を基準とします。
	標準誤差の回帰チャンネル	ドラッグ操作で指定した期間中の回帰線を中心線として上下にラインを表示します。上下のラインは回帰線を描いた期間中の標準誤差と回帰線の距離を基準とします。



描画ツール（ラインスタディ）

分析ツール



四分割線	ドラッグ操作で指定した期間中の最高値と最安値を4分割したラインを表示します。期間中の最高値、最安値、平均価格を一目で確認することができます。
三分割線	ドラッグ操作で指定した期間中の最高値と最安値を3分割したラインを表示します。中心線を基準に、水平なサポートライン、レジスタンスラインを表示します。
スピードライン	ドラッグ操作で起点が同じで角度が異なる3本のラインを描きます。3本のラインは、「下値支持線・上値抵抗線・重要な節目」の目安とされます。
アンドリュース・ピッチホーク	ドラッグ操作で「アンドリュース・ピッチホーク」と呼ばれる3本の平行ラインを描きます。3本のラインと価格の位置関係でサポート、レジスタンスを判断し、トレンド転換の判断材料を提供します。
サイクルライン	ドラッグ操作で指定した幅と同じ幅の縦線をチャート全体に引きます。

期間分析ツール



期間収益率	ドラッグ操作で指定した期間中の収益率を計算し、チャートのデータ本数、収益率を表示します。
期間分析	ドラッグ操作で指定した期間中のチャートのデータ本数と、時間軸に対し逆方向の期間中のチャートのデータ本数を表示します。

Point

[選択]ボタンをクリックした状態で描画したラインや図形をドラッグすることで、ラインや図形を移動することができます。また、ダブルクリックすることで大きさや色などを変更することができます。



ウィンドウ操作

ウィンドウ操作では、拡大や縮小、ツールボックスや描画ツールの表示/非表示切替など、メインウィンドウの表示操作を行うことができます。



メインウィンドウの操作

	ツールボックス表示/非表示	ツールボックスの表示と非表示を切り替えます。
	拡大	メインウィンドウ内に表示される期間を短くします。
	縮小	メインウィンドウ内に表示される期間を長くします。
	過去時点指定	チャート内でクリックした時点をチャートの右端として表示します。
	復元	過去時点を指定して表示している状態を元に戻します。
	データを一つずつ反映	過去時点を指定して表示している状態から、足一本ずつ未来方向に表示していきます。
	データ窓ボタン	データ窓が表示されます。データ窓には、チャート上にあるマウスカーソル先端の四本値などが表示されます。
	ログ軸ボタン	Y軸を対数（ログ）表示に切り替えます。
	Y軸逆転ボタン	Y軸の上下を逆転します。
	選択領域拡大ボタン	チャート内でドラッグすると、その領域を拡大して表示します。
	チャートツール表示/非表示	ツールボックスと描画ツールの表示と非表示を切り替えます。
	ラインスタディ表示/非表示	描画ツールの表示と非表示を切り替えます。

チャートの追加、削除

[チャート追加]ボタン	新しいチャートのタブが表示されます。
[チャート削除]ボタン	表示しているチャートのタブを閉じます。

レイアウト切替

[表示切替]ボタン	[画面設定]ボタンで選択した画面レイアウト（複数チャート上の一画面表示）と、一つのチャートの表示を切り替えます。
[画面設定]ボタン	<p>[表示切替]ボタンで切り替える画面のレイアウトを選択できます。</p>



個別銘柄や市況のニュース、適時開示、EDINETが表示されます。

1

1001 ニュース

2

3

日付

2012/03/14

銘柄

分類

全て

の

全て

更新

次へ

日時	銘柄名	タイトル
2012/03/14 09:03:00		寄り付きの新興市場株価指数 日経ジャスダック平均:1,353.03 前日終値比 5.65(0.42%)
2012/03/14 09:02:00		寄り付きの主要市場株価指数 TOPD:858.07 前日終値比 12.74(1.51%)
2012/03/14 08:46:00		寄り付きの債券先物価格 米債安・株高を受け、大幅反落で始まる
2012/03/14 08:34:00		シカゴ穀物・13日 大豆急反発、コーンも堅調。
2012/03/14 08:24:00		[NY金・原油・13日] 金続落、原油は反発。
2012/03/14 07:28:00		CME日経平均先物は大証ナイト・セッション終値比115円高
2012/03/14 07:27:00		3月13日のアジア市況 香港ハンセン指数:21,339.70 前日終値比 205.52(0.97%)
2012/03/14 07:26:00		3月13日の欧米市況 ナスダック:3,039.88 前日終値比 56.22(1.88%)

寄り付きの新興市場株価指数 日経ジャスダック平均:1,353.03 前日終値比 5.65(0.42%)

日経ジャスダック平均:1,353.03 前日終値比 5.65(0.42%)

日経インデックス:52.97 前日終値比 0.27(0.51%)

東証マザーズ指数:389.20 前日終値比 1.95(0.50%)

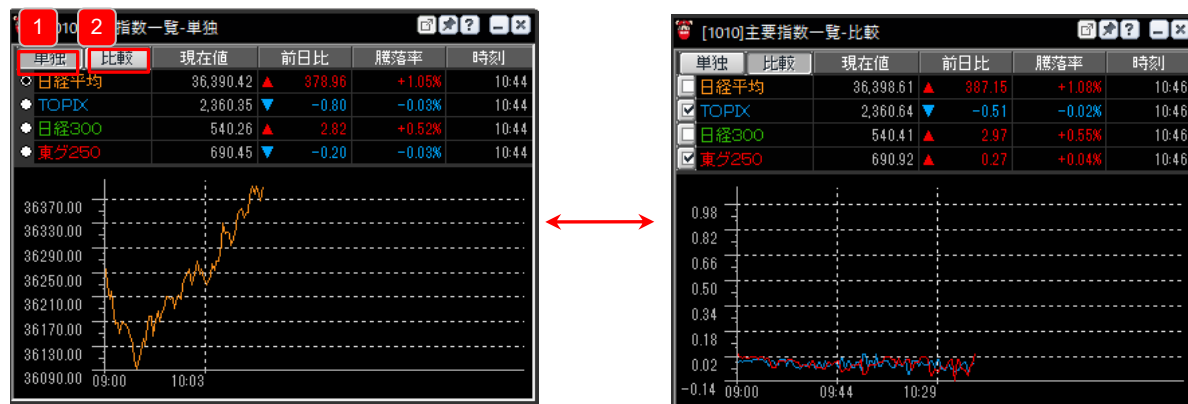
- 1 日付で表示内容を絞り込むことができます。
入力した日付以前の情報が表示されます。
▼ をクリックするとカレンダーから日付を選択できます。
- 2 入力した銘柄で絞り込むことができます。
- 3 選択すると、一覧に表示する情報の種類を絞り込むことができます。



主要指数一覧、業種別指数一覧

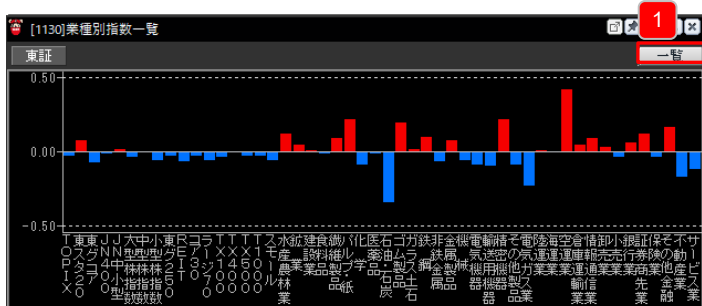
主要指数一覧

日経平均、TOPIX、JASDAQ指数などの主要株価指数の値動きが確認できる画面です。
切替ボタンで、ティックチャートと比較チャートの切り替えを行うことができます。



業種別指数一覧

東証の各業種別指数の騰落率グラフが表示されます。



[1130]業種別指数一覧

業種指数名	始値	高値	安値	現在値	前日比	騰落率
TOPIX	2,360.80	2,362.49	2,359.56	2,359.94	▼ 1.21	-0.05%
東ス20	1,102.91	1,104.75	1,100.44	1,102.97	▲ 0.29	0.03%
東グコア	940.83	941.56	938.87	938.98	▼ 1.50	-0.16%
JN400	21,350.99	21,364.31	21,332.55	21,343.77	▼ 9.13	-0.04%
JN中小型	17,470.20	17,480.04	17,459.23	17,472.79	▲ 2.82	0.02%
大型株指数	2,284.89	2,287.19	2,282.04	2,284.20	▼ 1.12	-0.05%
中型株指数	2,593.15	2,594.08	2,591.62	2,592.18	▼ 0.79	-0.03%
小型株指数	4,073.39	4,074.23	4,072.30	4,073.17	▼ 2.83	-0.07%
東グ250	690.83	691.08	689.68	690.10	▼ 0.55	-0.08%
REIT	1,776.54	1,778.28	1,773.95	1,776.38	▲ 0.24	0.01%
コア30	1,187.75	1,190.42	1,185.30	1,186.88	▼ 1.44	-0.12%

7. その他



お知らせ

【9640】 お知らせ

1	○ 様へのお知らせ	掲載日
【重要】	証券取引口座開設後の入出金について	2012/03/07(水)
【重要】	手数料プランご確認のお願い	2012/03/07(水)

会員のみさへ

2	【重要】 株式取引 逆指値注文および有効期限の日付指定開始のお知らせ	掲載日
		2012/03/02(金)

【重要】手数料プランご確認のお願い 2012/03/07(水)

証券取引口座をご開設いただき、誠にありがとうございます。

当社は、お客様のトレードスタイルに合わせて株式取引の手数料プランをご選択いただけます。
初期設定は、1約定ごとに手数料を課金させていただく手数料プランが1約定こととなっております。変更を希望される場合は、下記画面より変更手続きを行ってください。

■株式取引|手数料プラン 変更/確認画面
【マイページ】-【登録情報・申請】|「口座情報」

※手数料プランは1週間ごとの選択制です。口座開設後、その選から1日定額制を希望される場合は、最初の発注前までに手数料プランをご変更ください。

■手数料プランについてのよくあるご質問
https://support.click-sec.com/app/answers/detail/a_id/179/【PC用ページ】

ご不明な点等ございましたらコールセンターまでお問い合わせください。

今後ともGMOクリック証券をご愛顧賜りますようお願い申し上げます。

- 1 内容を確認したいタイトルをクリックします。
- 2 クリックしたタイトルのお知らせ本文が表示されます。

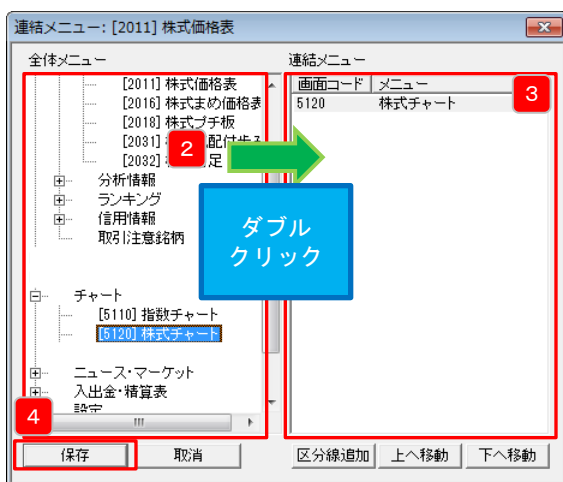
連結メニュー

連結メニューで画面をすばやく表示

頻繁に使う画面を連結メニューに登録することで、右クリックで表示されるメニューからその画面を選択し、すばやく表示することができます。



- 1 連結メニューに登録する画面で右クリックし、「連結メニュー編集」を選択してください。



- 2 表示された「連結メニュー」画面左側の「全体メニュー」から、登録したい画面をダブルクリックしてください。
- 3 画面右側の「連結メニュー」に選択した画面名が表示されます。ここに表示された画面が連結メニューとして登録されます。
- 4 「保存」ボタンをクリックしてください。



- 5 保存が完了すると、ダイアログが表示されます。「OK」ボタンを押してください。
- 6 設定が完了したら、「×」ボタンを押して連結メニュー編集を終了してください。



- 7 右クリックで表示されるメニューに、先ほど追加したメニューが表示されます。

Point

連結メニューは画面ごとに登録されます。全画面一括での登録はできませんので画面ごとに必要な連結メニューを登録してください。

ショートカットキー設定

ショートカットキーの活用

ショートカットキーを活用すれば、少ない操作で目的の画面を表示することができます。

ショートカットキー設定画面では、設定内容の確認および割り当て設定を行うことができます。ファンクションキーを除いたすべてのショートカットキーはコントロールキーと組み合わせで使用します。



1 ショートカットキーに登録可能な画面の一覧が表示されます。

2 ショートカットキーに登録済みのキーと、紐付けられた画面の情報が表示されます。

3 ショートカットキーの割り当て対象を追加、もしくは解除するためのボタンです。

>> ...割り当て対象として追加します。

<< ...割り当て対象から除外します。

4 キーの一覧が表示されます。キーの色によって、以下のような意味があります。

S ... ショートカットキーとして利用不可

W ... ショートカットキーとして登録済み

L ... 画 2 内で選択中

K ... ショートカットキーとして未登録（利用可）

ショートカットキーの割り当て追加方法

1. 【設定】－【ショートカットキー設定】を開き、ショートカットキーを割り当てる画面を 1 から選択します。
2. >> ボタンをクリックします。
3. 追加した画面を 2 から選択します。
4. 4 から割り当てるキーを選択します。
5. [保存]ボタンをクリックします。

ショートカットキーの割り当て解除方法

1. 【設定】－【ショートカットキー設定】を開き、割り当てを解除 2 画面を 5 から選択します。
2. << ボタンをクリックします。
3. [保存]ボタンをクリックします。

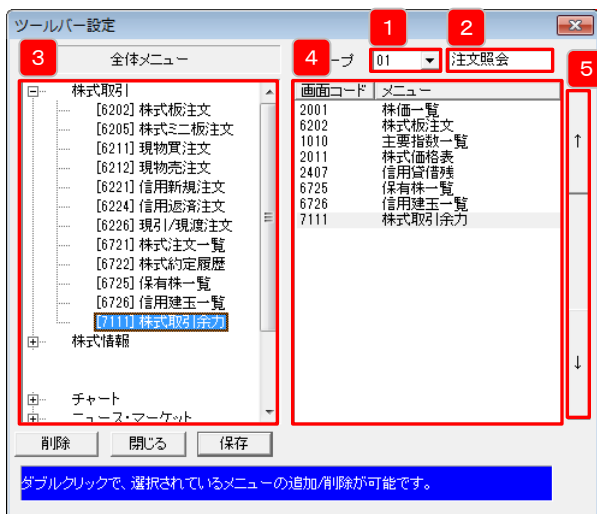
Point

>> ボタンの代わり 1 で対象の画面をダブルクリックすることで割り当て対象の画面に追加することができます。
また << ボタンの代わり 2 で対象の画面をダブルクリックすることで割り当てを解除することができます。

ツールバー設定

お好みのボタンを自由に配置

ツールバー設定では、ツールバーに表示するボタンを自由に追加、変更することができます。表示するボタンはグループにまとめることができ、用途によってグループを切り替えることができます。



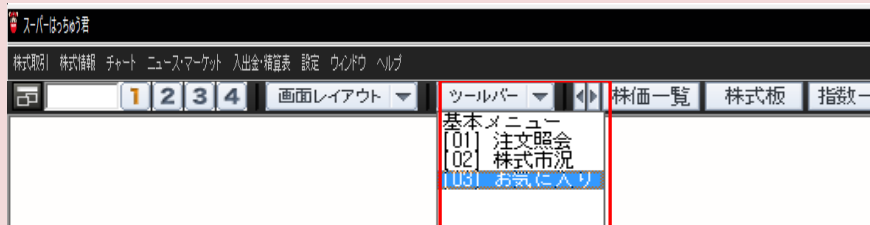
- 1 グループの番号が表示されます。
- 2 グループの名前が表示されます。
- 3 ボタンとして追加する対象の画面をここから選択します。
- 4 ボタンとして追加された画面の一覧が表示されます。
- 5 ↑↓のボタンをクリックして 4 で選択された画面の並び順を変更します。ツールバー上では、この並び順で左から順にボタンが表示されます。

ツールバーへのボタン追加方法

1. 【設定】－【ツールバー設定】を 1 き、 からボタンを追加するグループを選択します。
2. 2 でグループの名前を入力または編集します。
3. ツールバーにボタンとして追加する画面 3 の中からダブルクリックします。
4. [保存]ボタンをクリックします。

Point

- ・グループは50個まで登録することができます。
- ・追加したグループは、[ツールバー]切替プルダウンで選択することができます。



ツールバーからのボタン削除方法

1. 【設定】－【ツールバー設定】を 4 き、 からボタンを削除する画面をダブルクリックします。
2. [保存]ボタンをクリックします。

環境設定

環境設定画面では画面呼び出し時や起動時の設定、注文お知らせの設定や取引暗証番号自動入力の設定等ができます。

- 1 同一画面呼び出し
メニューやショートカットキーで画面を呼び出す際の、ウィンドウの開き方の設定です。

同ウィンドウで開く：
同じ画面のウィンドウを既に開いている場合は、そのウィンドウをアクティブにします。
別ウィンドウで開く：
常に新しいウィンドウを開きます。

Point

「同一画面呼び出し」設定は、個別の画面ごとに設定が可能です。



↑ : 同ウィンドウで開く
↑ : 別ウィンドウで開く

- 2 起動時設定
スーパーはっちゅう君を起動した際に表示する画面の設定です。

設定無し : 起動時にはいずれの画面も表示されません。
全回終了時画面 : 前回スーパーはっちゅう君を終了した際の画面を開きます。
ユーザー設定 : 保存した画面レイアウトを表示します。

- 3 通信切断時設定
通信が切断された場合のスーパーはっちゅう君の自動再起動設定です。

通信切断時に自動的に再起動する：
チェックがある場合、通信が切断された際に自動的にスーパーはっちゅう君を再起動します。

- 4 注文お知らせ設定
注文の各種イベントが発生したことを通知する機能の設定です。

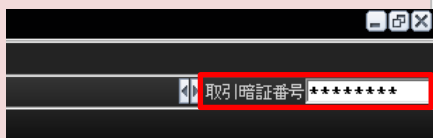
デスクトップ通知 : チェックがある場合、注文の各種イベント発生時にポップアップを表示してお知らせします。
自動消滅 : チェックがある場合、注文お知らせのポップアップは指定した秒数間表示した後に、自動的に消滅します。チェックがない場合は、自動的に消滅しません。
約定通知の音 : チェックがある場合、約定通知を受け取った際に効果音を出します。音を変更する場合は、選択ボタンでファイルを選択してください。
その他通知の音 : チェックがある場合、注文失敗時や、注文変更失敗時、注文取消失敗時、注文失効時に効果音を出します。音を変更する場合は、選択ボタンでファイルを選択してください。

- 5 取引暗証番号自動入力

「注文時適用」にチェックを入れ、あらかじめ取引暗証番号を入力しておくことで、注文入力時の取引暗証番号入力を省略できます。この設定はスーパーはっちゅう君を起動するごとに入力が必要です。（入力した取引暗証番号は、スーパーはっちゅう君終了時に破棄されます。）

Point

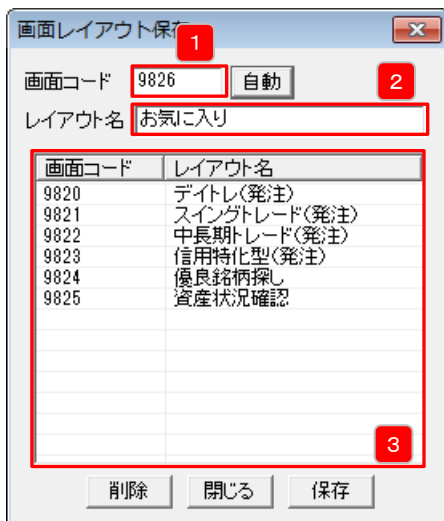
ツールバーを表示している場合、ツールバー右側の取引暗証番号欄を入力しておくことで、「取引暗証番号自動入力」設定と同じ機能をご利用いただけます。



画面レイアウト

自分好みの画面レイアウトを保存

お好みの画面レイアウトを保存することができます。保存した画面レイアウトは、呼び出し機能を利用することでいつでも表示することができます。また、スーパーはっちゅう君起動時に表示する画面として、保存した画面レイアウトを指定することも可能です。



画面レイアウト保存

画面コード: 9826 自動

レイアウト名: お気に入り

画面コード	レイアウト名
9820	デイトレ(発注)
9821	スイングトレード(発注)
9822	中長期トレード(発注)
9823	信用特化型(発注)
9824	優良銘柄探し
9825	資産状況確認

削除 閉じる 保存

- 1 画面レイアウトに割り当てられた画面コードです。
- 2 画面レイアウト名です。
- 3 この画面レイアウトで表示する画面の一覧です。

画面レイアウトの保存方法

1. 【設定】－【画面レイアウト保存】を開き、新しく登録するレイアウトの画面コードを入力します。
2. レイアウト名を入力します。
3. [保存]ボタンをクリックします。

Point

- ・既に登録済みの画面コードを入力した場合、レイアウトが上書き保存されます。
- ・画面コードは 9820 ～ 9999 の範囲で入力することができます。
- ・[自動]ボタンをクリックすると、未使用の画面コードが自動で割り当てられます。
- ・既に登録済みのレイアウト名を指定することはできません。

画面レイアウト

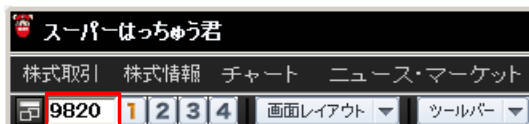
画面レイアウトの呼び出し方法

保存した画面レイアウトは、様々な方法で呼び出すことが可能です。

● ツールバーから呼び出す

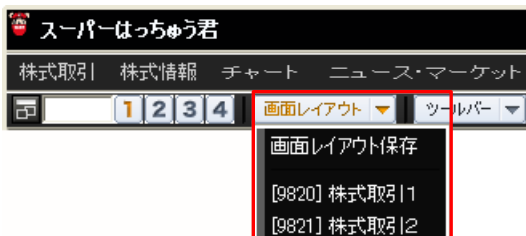
【画面コードを入力する方法】

ツールバーの画面呼び出し欄に画面コードを入力します。



【一覧から選択する方法】

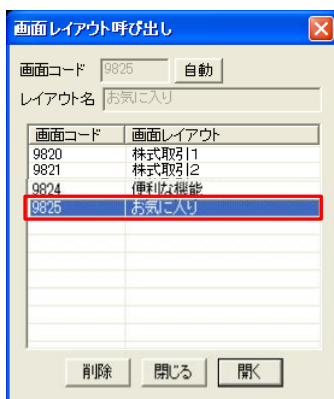
ツールバーの[画面レイアウト]プルダウンから、呼び出す画面レイアウトを選択します。



Point

「/」（スラッシュ）を押すと、フォーカスが画面呼び出し欄に移動します。

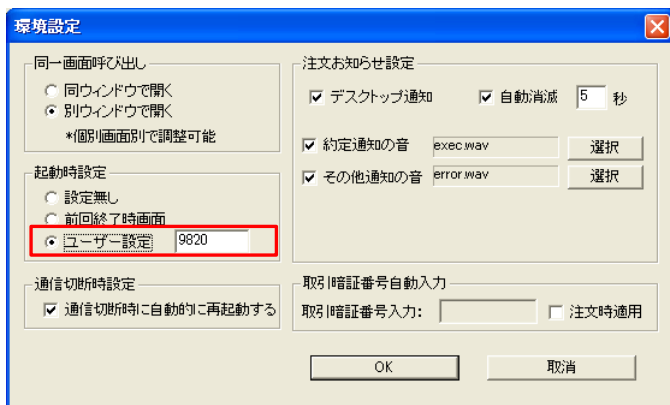
● 画面レイアウト呼び出し画面から呼び出す



① 【設定】－【画面レイアウト呼び出し】を開き、呼び出すレイアウトの画面コードを選択します。

② [開く]ボタンをクリックします。

● 起動時に自動で呼び出す



① 【設定】－【環境設定】を開き、「起動時設定」のユーザ設定を選択します。

② 呼び出したいレイアウトの画面コードを入力します。


③ [OK]ボタンをクリックします。

画面表示設定_ウィンドウ表示設定ボタン

同一ウィンドウ/別ウィンドウ表示設定


表示している注文画面やチャート等を同一ウィンドウ表示/別ウィンドウ表示に設定できる機能です。

●**同ウィンドウ表示** 設定した画面は同一ウィンドウで表示されます。

例:[6202]株式板注文と[5120]株式チャートが**同ウィンドウ表示**  設定となっているため、同一ウィンドウで表示されます。




●**別ウィンドウ表示** 設定した画面は別ウィンドウで表示されます。

例:[6202]株式板注文と[5120]株式チャートが**別ウィンドウ表示**  設定となっているため、別ウィンドウで表示されます。



別ウィンドウで表示

Point


 : スーパーはっちゅう君ヘルプページを開く

画面表示設定_同一画面呼び出し設定ボタン

同一画面の複数表示

チャートや注文画面等の同一画面を複数表示するように設定することができる機能です。


- 一画面表示** 一画面表示設定した画面は一画面のみ表示されます。

例：[6202]株式板注文が一画面表示  設定となっているため、[6202]株式板注文を一画面のみ表示させることができます。



銘柄		9449		東証		板表示		気配呼値		設定	
GMO											
1,922	始値	1,893 (09:00)	前日終値	1,890	売買単位	100					
+32 (+1.64%)	高値	1,954 (09:27)	出来高	685,100	値幅	1,490					
直出来	500	安値	1,883 (09:03)	VWAP	1,917.27	~	2,290				
売逆指	0	売	0	買数量	買	買逆指	0				
成行											
		3,400	1,931								
		2,000	1,930								
		5,200	1,929								
		4,600	1,928								
		14,900	1,927								
		3,000	1,926								
		3,400	1,925								

- 複数画面表示** 複数画面表示設定した画面は複数表示させることができます。

例：[6202]株式板注文が複数画面表示  設定となっているため、[6202]株式板注文を複数表示させることができます。



銘柄		9449		東証		板表示		気配呼値		設定	
GMO											
1,922	始値	1,893 (09:00)	前日終値	1,890	売買単位	100					
+32 (+1.64%)	高値	1,954 (09:27)	出来高	685,100	値幅	1,490					
直出来	500	安値	1,883 (09:03)	VWAP	1,917.27	~	2,290				
売逆指	0	売	0	買数量	買	買逆指	0				
成行											
		3,400	1,931								
		2,000	1,930								
		5,200	1,929								
		4,600	1,928								
		14,900	1,927								
		3,000	1,926								
		3,400	1,925								

Point

「同一画面呼び出し」設定は、個別の画面ごとに設定が可能です。

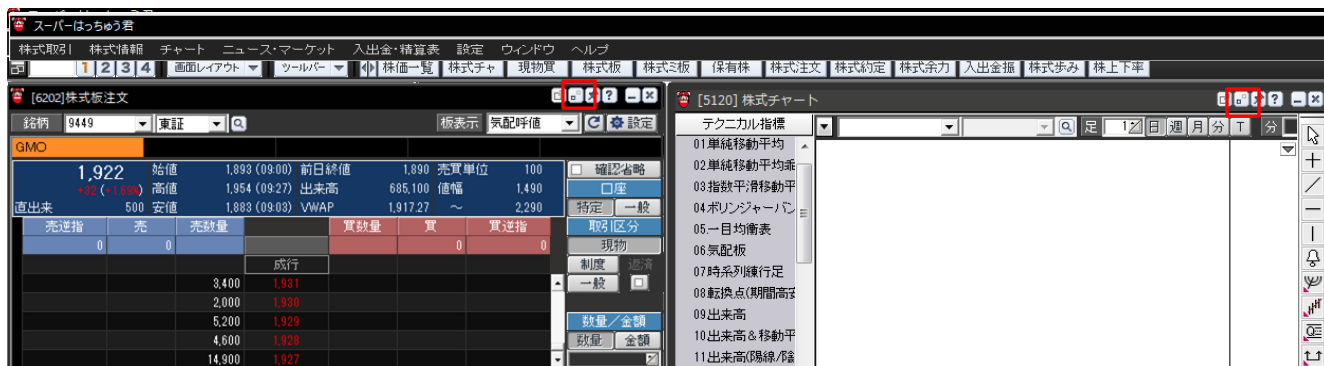
画面表示設定_連動ボタン

複数画面の銘柄情報連動

表示しているチャートや注文画面等の複数画面の銘柄情報を自動的に連動させることができる機能です。

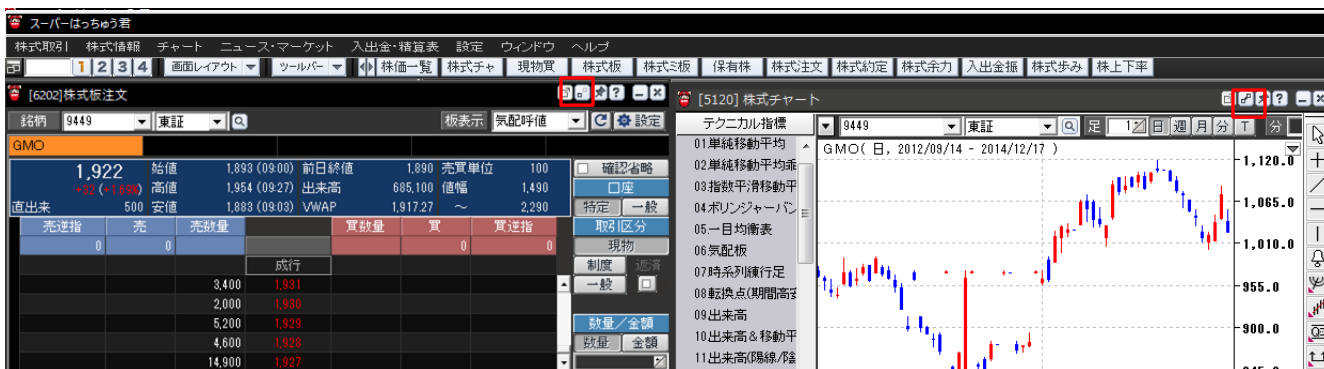
●連動なし 表示しているチャートや注文画面等の複数画面の銘柄情報を自動的に連動しない

例：[6202]株式板注文と[5120]株式チャートは両画面とも連動設定となっているため、[6202]株式板注文に銘柄コードを入力しても、[5120]株式チャートに銘柄情報は自動的に連動しません。



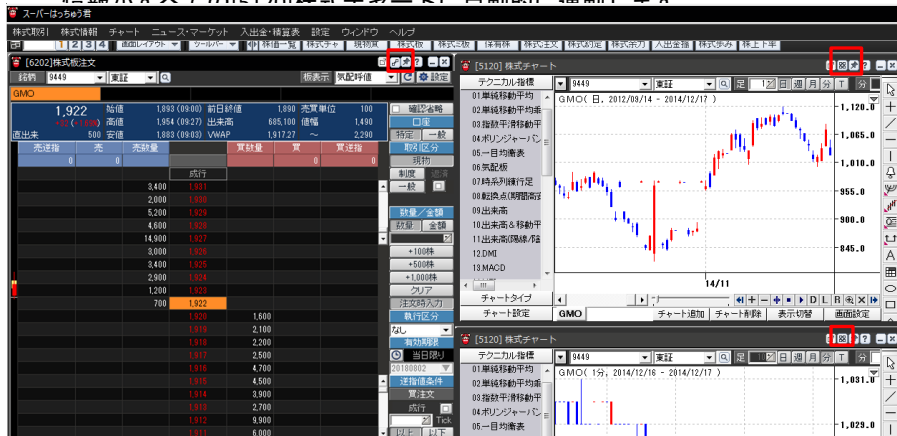
●連動あり 表示しているチャートや注文画面等の複数画面の銘柄情報を自動的に連動する

例：[6202]株式板注文と[5120]株式チャートが連動設定となっているため、[6202]株式板注文に銘柄コードを入力すると銘柄情報が[5120]株式チャートに自動的に連動します。



●全部連動 表示しているチャートや注文画面等のすべての画面の銘柄情報を自動的に連動する

例：[5120]株式チャートがすべて全部連動設定となっているため、[6202]株式板注文に入力すると銘柄情報がすべての[5120]株式チャートに自動的に連動します。





スーパーはっちゅう君ご利用に係る注意事項

1. 同一アカウントの複数ログインはできません。
2. 注文確認画面の表示の有無を設定することができます。注文確認画面を省略した場合は注文情報入力後、確認画面を介することなくそのまま発注されます。事前に注文条件を十分ご確認くださいませようお願いします。
3. 信用取引の全返済は、発注時に保有している建玉が決済の対象となります。決済処理中に新たに建玉は決済の対象となりません。
4. プロキシ経由でのご利用はできません。
5. 内部者（インサイダー）登録をされている銘柄の注文は承ることができません。
6. NISA口座については情報照会のみ可能です。
7. 銘柄コードを入力すると自動的に銘柄名と市場が表示されますが、この市場は当社の最良執行方針に基づく最良執行市場に該当します。お客様ご自身により市場を選択される場合は、市場欄のプルダウンメニューより選択してください。
8. 当社の取扱銘柄に関しては当社ホームページよりご確認ください。注文画面では、一部の取引注意銘柄についてのみ注意喚起を行っております。すべての取引注意銘柄につきましては【株式情報】－【取引注意銘柄】よりご確認ください。
9. 株式取引の取引時間外にスーパーはっちゅう君以外の画面から発注した場合、自動で画面には反映されません。
10. 信用取引で建玉を指定した決済を行う場合、一度に指定できる建玉の数は200までです。
11. 直近で株式分割などが行われた銘柄を[5120]株式チャートの分足チャートおよびTickチャートで表示させると、株式分割前の株価が、分割後の株価へ調整されていない状態で表示されます。分割後、10営業日程度で調整後の表示へと切り替わります。

▼注文画面で注意喚起を行っている取引注意項目

https://faq.click-sec.com/faq/show/249?site_domain=default

▼注文入力時のご注意

<https://www.click-sec.com/corp/guide/notes/order/>

信用スピード注文に係る注意事項

1. 株式取引のスピード注文は信用取引のみが対象となります。現物取引のスピード注文はできません。
2. 執行条件はIOC、成行、当日限りの組み合わせの注文のみとなります。
3. 発注時の確認画面は表示されず、発注エリアのクリックのみで即座に発注されます。
4. 成行注文は、価格変動、通信状況により表示とは異なる価格で約定することがあります。
5. 成行注文はIOC注文のため、即時に成立しなかった注文は失効します。
6. 約定時にメッセージは表示されないため、常に建玉の保有状況を確認する必要があります。
7. 注文の変更や取消はできません。
8. 返済注文の際、建玉を指定することはできません、成立日時の古いポジションから決済対象となります。
9. 現引、現渡注文をすることはできません。
10. 口座（特定／一般）、取引区分（制度信用／一般信用）の選択は、[設定]ボタンで指定できます。
11. 建玉を保有していれば返済注文となり、建玉を保有していなければ新規注文となります。
12. 両建がONになっている状態（以下両建モードと記載）では、建玉の保有状況にかかわらず常に新規注文が発注されます。
13. 両建取引は手数料等により取引コストが二重にかかることにより経済的合理性を欠くため、お客様自身で判断してお取引いただく必要があります。
14. 買い注文と売り注文を連続して発注しますと対当売買に該当し、受注が拒否される場合がございます。
15. [全返済] ボタンにチェックを入れ、[売注文] または [買注文] ボタンを押すと、保有している同一銘柄・同一売買区分の全建玉を返済します。成行（IOC）注文のため、注文の一部もしくは全部の失効、または表示とは異なる価格で約定することがあります。買い上がり・売り崩しに該当するような取引と判断した場合は、注意喚起及び取引停止措置を実施する場合がございます。特に出来高の少ない銘柄のスピード注文の連続的もしくは継続的な発注についてはご注意ください。
16. 50単位以上の信用新規売り注文は発注できません。
17. 短時間に連続して50単位以内の信用新規売り注文を発注すると空売り価格規制に違反する場合がございます。
18. 通常の状態または全決済で決済注文発注時、決済対象ポジションについて既に発注中の決済注文が存在する場合、その決済注文を取り消していただかないと決済注文の発注はできません。
19. 一度同意すると、利用解除はできません（使用しないことはできます）。
20. その他のルールは、オンライントレード取扱規程や信用取引規程等の当社規程等が適用されます。



表示可能枚数一覧

各画面は開くことができる画面の数に上限があります。開くことのできる上限画面数の一覧です。

画面名	枚数
[1010] 主要指数一覧	4
[1130] 業種別指数一覧	4
[2001] 株価一覧	4
[2011] 株式価格表	20
[2016] 株式まめ価格表	40
[2018] 株式ブチ板	40
[2031] 株式気配付歩み	20
[2032] 株価日足	20
[2033] 株式同一気配約定情報	20
[2034] 株価強度分析	40
[2102] 株式株価急騰落検索	4
[2103] 株式出来高急増検索	4
[2104] 株式近接率分析	4
[2201] 株式新高値/新安値	4
[2202] 株式ストップ高/ストップ安	4
[2203] 株式上昇率/下落率	4
[2205] 株式株価/出来高分析	4
[2206] 株式出来高急増	20
[2207] 株式最高出来高更新	20
[2208] 株式出来高	20
[2209] 株式売買代金	20
[2210] 株式特別買気配/売気配	20
[2402] 信用残高	20
[2403] 信用残高増減	20
[2404] 信用倍率	20
[2405] 貸借銘柄一覧	20
[2406] 逆日歩銘柄一覧	20
[2407] 信用貸借残	4
[2408] 信用銘柄一覧	4
[5110] 指数チャート	4
[5120] 株式チャート	8
[6202] 株式板注文	10
[6205] 株式ミニ板注文	20
[6207] 株式フル板注文	10
[6208] 信用スピード注文	20
[6211] 現物買注文	20
[6212] 現物売注文	20
[6221] 信用新規注文	20
[6224] 信用返済注文	20
[6226] 現引/現渡注文	20
[6721] 株式注文一覧	4
[6722] 株式約定履歴	10
[6725] 保有株一覧	4
[6726] 信用建玉一覧	4
[6728] 信用返済建玉一覧	4
[7111] 株式取引余力	4
[7115] 株式取引余力詳細	4
[8100] ニュース	10
[9640] お知らせ	4